

# Innehåll

Här finner ni utförlig information, instruktioner och skötselanvisningar till er nya bostad. Varje avsnitt inleds med några sidor allmän skötseltext och i vissa fall följer sedan leverantörernas egna produktblad om det inte nämns i texten. Typ och kulör på exempelvis kakel och tapeter beror på vilka inredningsval ni har gjort och anges därför inte här. Tillvalsspecifikationen finner ni i Boportalen.

<b>Värme och sanitet</b>	Radiatorer Kök & badrum Blandare & avstängning av vatten
<b>EI</b>	Elektricitet & jordfelsbrytare TV & bredband Brandvarnare
<b>Ventilation</b>	Ventilation Spiskåpa
<b>Vitvaror</b>	Allmänt Spishäll & ugn Kylskåp & frys Diskmaskin Mikrovågsugn Tvättmaskin & torktumlare
<b>Golv och väggar</b>	Kakel & klinker Parkettgolv Tapeter & målade ytor Att sätta upp saker på väggen
<b>Inredning</b>	Köksinredning & garderober Dörrar Fönster & fönsterbänkar Lås, nycklar & posthantering
<b>Yttre miljö</b>	Fasaden Balkong, terrass & uteplats
<b>Leverantörer</b>	Leverantörsregister
<b>Felanmälan</b>	Credentias Kundservice
<b>Boportalen</b>	Boportalen Felanmälan & Frågor i Boportalen
<b>Övrigt</b>	Parkering & Laddboxar Komfortvärme - Tillval

Vi hoppas att ni kommer att trivas i er nya bostad.

# Radiatorer

## UPPVÄRMNING

Huset är anslutet till fjärrvärmenätet och värms upp med vattenburna radiatorer. Både vatten till radiatorkretsen och tappvarmvatten värms i bostadsrättsföreningens undercentral. Härifrån leds uppvärmt vatten ut till respektive lägenhet och husets radiatorkrets.

Temperaturen på vattnet som leds fram till radiatorerna beror på temperaturen utomhus och systemet är inställt på att ge en temperatur inomhus på cirka 21° C.

Huset har två centrala frånluftsvärmepumpar. Frånluften från lägenheterna passerar genom en värmeväxlare som är ansluten till en värmepump. I systemet tas alltså husets varma frånluft tillvara och används för att värma vatten till radiatorkretsen. Härifrån leds uppvärmt vatten ut till respektive lägenhet och husets radiatorkrets.

När den återvunna värmen inte räcker till kompletteras systemet med fjärrvärme.

Radiatorerna har även en termostatventil som känner av rummets temperatur. Det är viktigt att den inte täcks över, så att känselkroppen kan känna av rätt temperatur. När temperaturen i rummet nått upp till den förinställda temperaturen stänger termostaten tillförseln av varmt radiatorvatten. När detta inträffar blir radiatorn varm upptill och kall nedtill, för att sedan övergå till helt kall, vilket är fullt normalt.

Bakom radiatorerna i sov- och vardagsrum finns ett luftfilter där uteluften renas. Skötselinstruktionerna för filtret finns under avsnittet "Ventilation".

## KALLA RADIATORER

Är radiatorn kall, trots att termostatventilen är öppen och rummet fortfarande känns kallt, kan det bero på luft i systemet. Vid uppvärmning av kallt vatten frigörs syre. Ibland måste man därför tömma radiatorerna på överflödigt luft så att inte vattencirkulationen i systemet hindras. Det kallas att man luftar radiatorerna.

Luftning bör ske i samråd med föreningens fastighetskötare så att denne kan svara för påfyllning av vatten i värmesystemet. När vatten fylls på tillförs återigen en mängd syresatt vatten, vilket i sin tur innebär att det efter ett tag är dags för en luftning igen. Om alla boende i ett flerbostadshus luftar sina radiatorer på samma gång kommer mängden vatten i systemet att minska kraftigt. Vattentrycket (främst i de översta lägenheterna) kan då sjunka ordentligt med kalla radiatorer och störande brusljud som följd.

## RADIATORNS FUNKTION OCH UTSEENDE

Radiatorn är avsedd att värma rumsluften till önskad temperatur genom att varmt vatten cirkulerar genom radiatorns paneler. Värmeavgivningen sker både genom konvektion och strålning. På vissa modeller svetsas konvektionsplåtar på baksidan av radiatorn för att förstärka effektavgivelsen ytterligare. Vissa modeller har toppgaller och sidoplåtar, andra modeller kan sakna dessa.

## TERMOSTATVENTIL

För att reglera rumsluften till önskad temperatur utrustas radiatorn oftast med reglerventil och termostat eller ställdon. Ventilen kan sitta inbyggd i ett externt koppel eller vara integrerad i radiatorn. På ventilen finns möjlighet till inställning av kv-värde alternativt flöde. Denna inställning görs vid igångsättningen av radiatoranläggningen och utförs alltid av en fackman. Observera att en felaktigt inställd ventil kan leda till störningar i den aktuella radiatorn likväl som i andra radiatorer i anläggningen.



## EXTERNT KOPPEL

Består av utanpåliggande fördelare och utanpåliggande reglerventil. Fördelare och reglerventil är förbundna med ett vertikalt rör. Fördelaren finns både för 1-rörs system och 2-rörssystem. I fördelaren sitter också en avstängning som stänger vattnet till radiatorn.



## INTEGRERAD VENTIL

I vissa typer av radiatorer är radiatorventilen inbyggd i radiatorn. Avstängningsventil finns ej inbyggd i radiatorn.

Under de första två åren gör ni i första hand en felanmälan via Boportalen om ni misstänker att det är luft i en radiator eller annat fel uppstår. Därefter kontakter ni er styrelse direkt.

# Kök & badrum

## TOALETSTOL & HANDFAT

Toalettstol och handfat måste rengöras regelbundet. Använd toalettborste och rengöringsmedel när ni rengör toalettstolen. För handfatet används en mjuk borste, exempelvis en diskborste. Tänk på att starkare rengöringsmedel ofta är skadliga för miljön och polerande medel förstör ytskiktet på porslinet. Tänk på att endast toalettpapper kan spolas ner wc-stolen, eftersom det löser upp sig vid kontakt med vatten. Om ni spolar ner exempelvis pappershanddukar kan det bli stopp i systemet och vattnet i vattenlåset kan sugas ur. Porslinet i handfat och wc-stol tål inte alltför höga temperaturer. Att tömma vatten varmare än 60°C i en wc-stol kan orsaka sprickor i porslinet.

## AVLOPP & VATTENLÅS

Avloppsroren i kök och badrum har ett vattenlås för att förhindra dålig lukt från avloppet. Vattenlås och golvbrunn rengörs regelbundet enligt leverantörens instruktioner. Var noga med att sätta tillbaka golvbrunnensinsatsen enligt anvisningarna. Om vattenlåsen torkar ut (t.ex. när ni är bortresta) kan dålig lukt uppstå. Spola då rikligt med vatten i golvbrunn, wc, handfat och köksvask. Om lukten inte försvinner efter några timmar så kan det vara något fel i systemet. Under garantitiden kontaktar ni då Credentia via Boportalen, efter garantitidens utgång kontaktar ni er styrelse direkt.

Häll inte stekfett i köksvasken eftersom avloppsroren då sätts igen. Stekfettet torkas upp med exempelvis hushållspapper och kastas i soporna.

## DUSCH

När du har duschat bör du skrapa bort vattnet från väggar och golv som ett led i det dagliga underhållet av din dusch. Rengör duschen med ett mildt rengöringsmedel. Undvik rengöringsmedel som innehåller grova partiklar, starka syror, ammoniak eller klor, eftersom detta kan skada duschen. Du kan ta bort fett och tvål med alkaliska rengöringsmedel (pH 10–12). För att avlägsna kalk och rost använder du milda sura rengöringsmedel (pH 4–5).

## SKÖTSEL GOLVBRUNNAR

### Rengör brunnen så här

- Lyft bort den rostfria silen från klinkerramen i golvet.
- Lösgör vattenlåset från golvbrunnen genom att lyfta i handtaget.
- Vattenlåset kan sitta hårt om det är länge sedan det har tagits lös.
- Eventuella sidoanslutningars flödesledare kan också tas lös för rengöring.
- Rengör vattenlåset och golvbrunnen noggrant och skölj.



### Efter rengöringen

- Kontrollera att vattenlåsets läpptätning är på sin plats och fukta den t.ex. med tvålatten.
- Placera vattenlåset i brunnen i rätt position och tryck det ända till botten.
- Tryck ner gallret/fyrkantssilen.



### Det kan komma lukt ur golvbrunnen

- Om vattenlåset inte sitter fast ordentligt.
- Om vattenlåsets tätning har tagit skada.
- Om golvbrunnen är smutsig.



### Rengöring av silen

- Rengör silen på båda sidorna och avlägsna material som har fastnat i silen (hårstrån o.d.)
- Rengör eventuell ingrodd smuts från silen av rostfritt stål genom att gnida lätt.
- Kalkfläckar får du bäst bort med ett svagt surt rengöringsmedel.



Det är dags att rengöra golvbrunnen om vattnet rinner långsammare eller det kommer lukt ur brunnen. Vi rekommenderar att du rengör golvbrunnen en gång per månad.

### HANDDUKSTORK – TILLVAL

För att ta bort smuts, kalkfläckar och avlagringar från er handdukstork, räcker det för det mesta att torka med ett mildt rengöringsmedel som ni sedan torkar bort med fuktig trasa. Torr torka med trasa eller frottéhandduk. Tänk på att kromade eller färgade ytor samt ytor av metall lätt skadas av syra, stålull och rengöringsmedel med ammoniak eller slipmedel.

Mer utförliga skötselinstruktioner för ditt kök och badrum finner ni i leverantörernas anvisningar.

Under de första två åren gör ni i första hand en felanmälan via Boportalen om ni misstänker att det är fel i ditt kök eller badrum. Därefter tar ni kontakt med er styrelse direkt.

# Blandare & avstängning av vatten

## **TRYCK & TEMPERATUR**

I bostadens badrum och kök finns blandare där varm- och kallvatten blandas i en kran. Vattentrycket i blandarna är begränsat till ett visst antal liter per minut för att undvika onödig vattenåtgång. I ett flerbostadshus kan det ibland bli långa ledningsdragningar, varför det kan dröja en stund innan vattnet uppnår önskad temperatur. Av säkerhetsskäl har varmvattnet en inställd maxtemperatur.

## **RENGÖRING**

Förkromade ytor rengörs regelbundet och lättast med flytande rengöringsmedel eller tvållösning. Kalkfläckar kan avlägsnas med utspädd hushållsättika som torkas bort med en fuktig trasa. För att undvika repor på förkromade ytor, använd aldrig skurmedel, stålull eller rengöringsmedel med polerfunktion. Undvik även sura och alkoholhaltiga rengöringsmedel.

## **AVSTÄNGNING AV VATTEN**

Om bostaden råkar ut för ett vattenläckage ska ni omgående stänga av vattnet! Detsamma gäller när arbete utförs på blandare eller andra vattenanslutningar. Huvudavstängningsventiler för hela trapphuset finns i respektive källarplan. Till er bostad finns det huvudavstängningsventiler för vatten till både kök och badrum placerade i fördelarschakt i trapphus.

Det finns separata avstängningsventiler till badrum placerade i kommoden under tvättstället, samt till kök placerade i diskbänksskåpet.

Under de första två åren gör ni i första hand en felanmälan via Boportalen om ni misstänker att det är fel på en blandare eller råkar ut för läckage. Därefter kontaktar ni er styrelse direkt

## SE

### Oras allmänna garantivillkor (gäller fr.o.m. 2012-01-01 i Europa)

#### Gratis till ditt val av en utmärkt blandare!

Vå garantier härmed att alla produkter från Oras tillverkas av råmaterial och komponenter av överlägsen kvalitet och att våra tillverkningsprocesser kontrolleras genom extremt grundlig kvalitetsssäkring som omfattar allt från materialval till färdig produkt. Alla blandare och tillbehör från Oras konstrueras och tillverkas enligt EU-standarder och därför garanteras felfri funktion vid de förhållanden som anges i dessa EU-standarder. Dessutom garanterar vi att alla våra produkter genomgår grundliga tester i våra egna fabriker innan de levereras till kunderna.

Vi ber dig läsa och följa de användnings- och underhållsinstruktioner som medföljer produkten noggrant. Korrekt installation, underhåll och användning garanterar långvarig hållbarhet hos produkten.

#### Två (2) års garanti

Om du har klagomål rörande vår produkt ber vi dig kontakta återförsäljaren så snart som möjligt. Vi ersätter tillverknings- och materialfel under två (2) år i enlighet med konsumentköplagen. Garantin gäller i två (2) år från inköpsdatumet eller, i fall där det inte finns någon dokumentation som styrker köpet, två (2) år från året/månaden som anges på blandarens tillverkningsstämpel (år/månad för stämpel + två år). Fel som beror på normalt produktslitage, felaktig installation, felaktig användning eller underlåtenhet att följa användnings- och underhållsinstruktioner ersätts inte.

#### Fem (5) års garanti för nedanstående komponenter i alla Oras produkter

Denna garanti gäller följande komponenter i blandare som används i privata hushåll: reglerkassett för ettgreppsblandare, pilotventil och sensor för beröringsfria blandare och termostatdel för termostattblandare.

Med start det som infaller först av datumet då blandaren köptes eller året/månaden på blandarens tillverkningsstämpel, gäller denna garanti på fem (5) år för material- och tillverkningsfel på ovan nämnda komponenter och omfattar blandare som har använts uteslutande i privata hushåll (Oras förbehåller sig rätten att undersöka ärendet). Oras tillhandahåller nya delar motsvarande den trasiga komponenten kostnadsfritt. Denna garanti täcker dock inte några andra tilläggskostnader. Konsumenten ersätter alla kostnader som uppkommer i samband med reparationer m.m.

Denna garanti täcker inte batterier, strålsamlare eller andra delar som kräver regelbundet underhåll. Den täcker inte heller fel som orsakats av smuts, felaktig montering/installation eller felaktig användning (se användnings- och underhållsvägledningen som medföljer produkten eller hämta den från [www.oras.com](http://www.oras.com)).

#### Tio (10) års tillgänglighetsgaranti för komponenter och reservdelar för alla Oras produkter

Oras garanterar härmed att komponenter och reservdelar är tillgängliga för alla Oras produkter i minst tio (10) år från året/månad på blandarens tillverkningsstämpel. Tillgänglighetsgarantin gäller för produkter som tillverkats efter 2012-01-01. Denna garanti täcker inte kostnader och inkluderar inte reparationer eller installationsarbeten utan anger enbart att komponenter och reservdelar är tillgängliga.

#### Garantibegränsningar

Dessa garantivillkor avser enbart blandare och tillbehör från Oras som är försedda med originaldelar från Oras och som har underhållits och använts i enlighet med användnings- och

underhållsvägledningen. Planering, rördragning samt installation av blandare och dess tillbehör ska vara fackmannamässigt utförda och överensstämma med Boverkets Byggregler för att garantin ska gälla.

De ovan nämnda garantierna gäller inte fel som orsakats av felaktig montering, felaktig installation, rengöring (skrubbnings eller användning av slipande/frätande rengöringsmedel), felaktig användning, uteblivet reparationsarbete eller utebliven service vid orenheter i vattnet (smuts, kopparspån, grus, kemikalier m.m.). Garantin gäller inte för batterier i elektroniska blandare.

Dessa garantier begränsar inte kundens lagstadgade rättigheter i enlighet med tillämpliga nationella lagar om konsumentskydd.

Dessa garantikrav och garantivillkor har utformats i enlighet med och ska regleras av och tillämpas enligt Finsk lag.

Kontakta återförsäljaren eller Oras om du vill ha ytterligare information eller om du har frågor som rör Oras garantier.

#### Felanmälan

Dessa garantier gäller enbart de fel som anmäls till Oras eller återförsäljaren i rimlig tid (normalt inom 14 dagar), från det att felet upptäckts. Vid samma tillfälle ska konsumenten ange när produkten köptes. Dessutom ska reparations sätt och ansvarig för reparationen avtalas med Oras eller Oras representant.

#### Återvinning av material

Som ett ansvarfullt företag är det Oras önskan att alla produkter handhas på rätt sätt efter de tjänat ut sin livslängd. Oras mål är att återvinna alla tänkbara material. Allt som ej kan återvinnas bör användas till energitvinnning.

Oras vattenkranar består till största delen av återvunnen mässing. Utjänta produkter lämnas till metallåtervinning.

Allt plast som används i Oras vattenkranar är återvinningsbar.

Allt förpackningsmaterial som Oras använder är återvinningsbart.

Batterier och elektronik skall lämnas till batteriinsamling respektive återvinning.

#### Allmänt

Monteringsanvisningar:

Vid installation skall följande iakttagas.

- Vid anslutning av ettgreppsblandare för tvättstall/kök med anslutningsrör i koppars ska kopplingsleverantörens anvisningar följas.
- Vid montering av köksblandare med anslutningsrör i i koppars ska rör klamras på ovsidans koppling.
- Vid all eventuell håttagning i vägg med vätrumsspärr ska momentet utföras enligt Branschregler Säker Vatteninstallation.
- Vid installation av produkter med kopplingar förlagda i vägg ska Svenska byggregler följas gällande utbytbart/inspektionsbarhet samt indikation av ett eventuellt läckage.
- Rören skall spolas ur före installation av blandaren för att ta bort sand, kopparspån etc.
- Systemet bör vara utrustat med ett lämpligt antal smutsfilter.

Service:

Blandare består av flera delar som står under ständig belastning och därför har ett behov av service. Service med jämna mellanrum gör att din utrustning får längsta möjliga livslängd.

Service skall utföras med rätt verktyg och reservdelar för att din blandare skall få en så bra funktion som möjligt.

#### Max. flödestid (vandalskydd, beröringsfria blandare)

Den maximala flödestiden för beröringsfria blandare är två minuter

för tvättställsblandare och fem minuter för duschblandare. Om sensorn övertäcks stängs blandaren automatiskt efter ovan angivna flödestider (vandalskydd). För att blandaren skall återgå till normal funktion måste föremålet (t.ex. tuggummi eller tejp) avlägsnas från blandarens sensor. Flödestider kan justeras på vissa modeller.

Sensor/fotocell skall vara rena för optimal funktion!

**Observera!** El-installation skall utföras av behörig elektriker. Service får utföras av person med kännedom om Electra-produkter.

Oras elektroniska blandare är CE märkta och uppfyller EMC direktiv 2004/108/EY

### Rengöring av kranarnas yta och tillbehör

För regelbunden rengöring av kranarnas yta bör man använda neutrala eller lätt basiska (pH 6-9) rengöringsmedel i flytande form. Exempel på sådana är tvällösningar och ett flertal diskmedel (ej maskindiskmedel). Följ alltid tillverkarens bruks- och doseringsanvisningar. Organiska lösningsmedel, frätande rengöringsmedel eller rengöringsmedel med slipmedel får ej användas.

**Obs!** Högttryckstvätt får ej användas vid rengöring.

### Obs!

En kromad yta är känslig för:

- Aluminium klorider (används i t.ex. deodoranter).
  - Saltsyra och rengöringsmedel för kakel som innehåller saltsyra.
  - Rengöringsmedel som innehåller fosforsyror.
- Detsamma gäller för plastdetaljer i duschanordningar.

### Rengöring

- Rengör kranen med en mjuk trasa eller svamp som fuktats med rengöringsmedel.
- Obs! Använd ej spray!
- Skölj av kranen med rent, ljummet vatten.
- Torka slutligen av kranen med en mjuk trasa.

**För äldre ytbehandlingar:** (exempelvis ytbehandlingar i guld)

Om ytbehandlingen oxiderar med tiden kan de putsas upp med flytande silverrengöring. Efter rengöring måste kranen sköljas med rikligt av ljummet vatten och sedan torkas av med en mjuk trasa.

### Extremt smutsiga ytor

Om kranen ej rengjorts under en lång tidsperiod, och smutsen ej går bort med hjälp av normal rengöring kan ett lätt alkaliskt rengöringsmedel användas.

- Rengör kranen med en mjuk trasa eller svamp som fuktats med rengöringsmedel.
- Skölj av kranen med rent, ljummet vatten.
- Torka slutligen av kranen med en mjuk trasa.

**Rengöring av strålsamlare:** Tag loss strålsamlaren och rengör med vatten. Vid behov, byt till en ny strålsamlare.

### Frysrisk

Om blandaren monteras där frysrisk föreligger (t.ex. i fritidshus som står uppvärmt under vinterhalvåret etc.) måste blandaren tömmas på vatten eller demonteras och förvaras i uppvärmt utrymme under vinterperioden.

**Ettgrepsblandare:** Stäng av vattnet till blandaren och demontera reglerkassetten.

**Termostatblandare:** Stäng av vattnet till blandaren, ställ blandaren öppet läge och demontera blandarens termostatdel.

**Beröringsfri blandare:** Förvaras i uppvärmt utrymme under vinterperioden

**Vattenutkastare:** På vattenutkastare utan dräneringsventil ska slang demonteras då frysrisk föreligger.

**Obs!** Dessa åtgärder måste även följas vid transport av vattenfylld blandare vid temperaturer under 0°.

### Värmetålighet

**Obs!** Kranar och dess tillbehör får ej placeras i utrymmen där temperaturen kan överstiga 65°C t.ex. i en bastu. Temperaturbegränsningen gäller även vid rengöring av kranarnas yta och dess tillbehör.

### Varning!

Anslut inte någon typ av slang med avstängningsmekanism till blandarens strålsamlare. Detta kan resultera i tryckslag som kan skada blandarens funktion eller dess utloppspip. Det kan dessutom uppstå skadlig överströmning mellan varmvatten och kallvatten om sådan utrustning används.

Bidetta handdusch med avstängning får endast användas tillsammans med produkter med ejektorfunktion.

**Obs!** Ventilen för disk och tvättmaskin skall alltid stängas efter användning. Om disk/tvättmaskin ej är ansluten till blandare utrustad med separat avstängning ska blandarens anslutningsrör pluggas med bifogad plugg enl. anvisning.



# Elektricitet & jordfelsbrytare

## EL-CENTRALSKÅP

Varje lägenhet har ett el-centralskåp där all el kommer in i bostaden, från skåpet leds sedan elen ut i er lägenhet.

Huvudsäkring för er lägenhet sitter i mätarblock placerade i el nischen beläget på källarplan i respektive trapphus. Trapphusets mätarblock är avsäkrat i det centrala el-rummet på källarplan. Detta innebär att huvudsäkringarna i husets el-rum i vissa fall kan lösa ut före den enskilda lägenhetens huvudsäkring.

Huvudsäkringar är av typ smältsäkring/diazed som gängas i mätarblock med propphuv. För att åter få ström måste båda huvudsäkringarna i mätarblock och huvud el-central vara hela.

I bostadens el-centralskåp finns även automatsäkringar, grupperade efter funktion och placering. Observera att automatsäkringarna ersätter den äldre typen av säkringar som skruvades fast. När automatsäkring är tillslagen pekar brytaren uppåt, om säkringen löser ut pekar brytaren neråt. Säkringen behöver inte bytas utan återställs genom att trycka upp brytaren igen. Exakt var varje säkring är kopplad framgår av ett schema som finns på insidan av luckan till el-centralskåpet. Om en automatsäkring löser ut ska ni ta reda på orsaken innan säkringen slås på igen.

## ELMÄTARE

Elmätare är placerade i husets el-central eller el-nisch. Kontakta ansvarig i föreningen om ni önskar läsa av er mätarställning eller få **tillträde** till husets huvudsäkringar. Er elleverantör fjärravläser er elförbrukning.

## ELUTTAG & BELYSNING

El och belysning i er bostad installeras av en behörig elektriker. Alla rum tänds och släcks med en strömbrytare som sitter på väggen vid/i rummet. Belysningsarmaturer i badrum och klädkammare ingår i er bostad. I övriga rum finns uttag där man själv får sätta upp belysning.

Strömbrytare och eluttag bör regelbundet kontrolleras så att dessa är hela. En spräckt strömbrytare eller ett spräckt eluttag kan betyda direkt livsfara. Alla eluttag är jordade, använd därför alltid godkända jordade elkontakter. Dubbelisolerade apparater, exempelvis elvisp och hårtork, kan även anslutas till jordade uttag. Apparaterna är då märkta med en dubbelkvadrat, ett så kallat FI-märke.

De flesta eluttagen har enfasanslutning. Till vissa apparater med hög effekt, exempelvis spisen, utnyttjas tre faser.

## ELARBETEN I HEMMET

Elarbeten ska alltid utföras av en auktoriserad elektriker, både ur säkerhets- och försäkringssynpunkt. Tips om elsäkerhet i hemmet finns att hämta hos Elsäkerhetsverket ([www.elsakerhetsverket.se](http://www.elsakerhetsverket.se)).

## **JORDFELSBRYTARE**

I el-centralskåpet finns en jordfelsbrytare som har till uppgift att bryta strömmen om det uppstår ett jordfel i någon elektrisk apparat. Samtliga eluttag, inklusive kyl och frys, är anslutna till jordfelsbrytaren och petsäkra för att öka säkerheten. Använd därför alltid godkända jordade el-kontakter i uttagen.

Jordfelsbrytaren har en testknapp som används för att kontrollera om jordfelsbrytaren fungerar som den ska. När knappen trycks in ska jordfelsbrytaren lösa ut. Återställ jordfelsbrytaren igen efter kontrollen. Kontrollen bör göras med högst sex månaders intervall.

### **Följande åtgärder rekommenderas när jordfelsbrytaren löser ut:**

1. Sätt jordfelsbrytaren i "till-läge". Om den inte löser ut igen tyder det på en tillfällig störning som var övergående.
2. Om jordfelsbrytaren löser ut direkt efter tillslaget finns det en felkälla någonstans i bostaden. Slå då av alla automatsäkringar i el-centralskåpet.
3. Sätt jordfelsbrytaren i "till-läge" igen. Om jordfelsbrytaren löser ut innan några automatsäkringar återställts finns felet i elcentralskåpet, kontakta Credentia via Boportalen (under garantitiden) eller en behörig elektriker direkt (efter garantitidens utgång). Annars gå vidare till nästa punkt.
4. Återställ nu en automatsäkring i taget tills jordfelsbrytaren löser ut på nytt. Felet är nu lokaliserat till den säkringsgrupp som återställdes till nätet sist i ordningen.
5. Dra ut alla stickproppsanslutna apparater inklusive alla lampputtagsansluta apparater som hör till denna grupp.
6. Sätt därefter jordfelsbrytaren i "till-läge" igen. Löser jordfelsbrytaren ut omedelbart så finns felet i den fasta elinstallationen. kontakta Credentia via Boportalen (under garantitiden) eller en behörig elektriker direkt (efter garantitidens utgång). Annars gå vidare till nästa punkt.
7. Anslut en apparat i sänder till uttagen tills jordfelsbrytaren på nytt löser ut. Det är sannolikt att den sist anslutna apparaten är felaktig. Låt nu en fackkunnig person undersöka och reparera apparaten.

Under de första två åren gör ni i första hand en felanmälan via Boportalen om ni misstänker att det är något fel på fast armatur eller eluttag. Därefter kontaktar ni en behörig elektriker direkt. Belysning som ni installerat ansvarar ni själv för.

# TV & Bredband

## AVTAL

Det finns ett avtal mellan er bostadsrättsförening och Telia, Öppen Fiber från Telia, om installation av bredband i er bostad. Bredbandsnätet består av en fiberkabel med så kallad Triple Play-funktion som levererar digital-TV, telefon och internetanslutning.

Följande ingår:

- En digitalbox (kollektiv box som tillhör bostadsföreningen och levereras till lägenheten före inflyttning). Observera att digitalboxen är knuten till det avtal som gäller mellan bostadsrättsföreningen och Telia. Ni får alltså inte ta den med er om ni flyttar.
- TV- kanaler enligt Telias basutbud

Följande kan ni själv beställa:

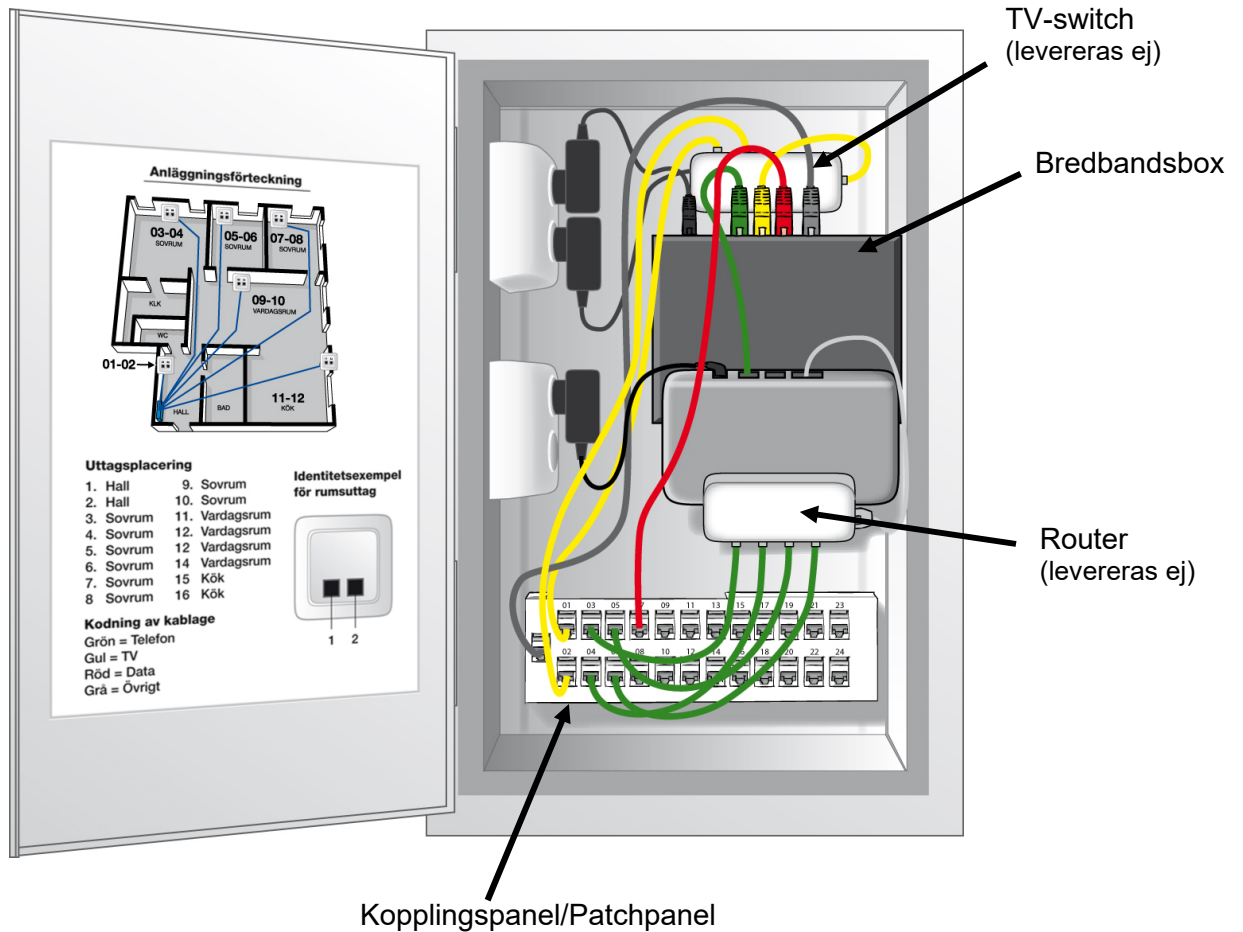
- Det är möjligt att beställa fler kanaler, vid intresse kontaktar ni Telia.
- Internetanslutning kan beställas hos valfri leverantör i Telias nät. Kontakta Telia eller besök [www.telia.se](http://www.telia.se) för mer information. För möjliga leverantörer besök [www.bredbandswebben.se](http://www.bredbandswebben.se).
- Ett IP-telefonabonnemang (fast telefon) kan beställas oavsett om ni valt att beställa ett internetabonnemang eller inte. Kontakta Telia för mer information.

Digitalboxen och allt som ingår i mediaskåpet tillhör föreningen och ska vara kvar i lägenheten om ni flyttar.

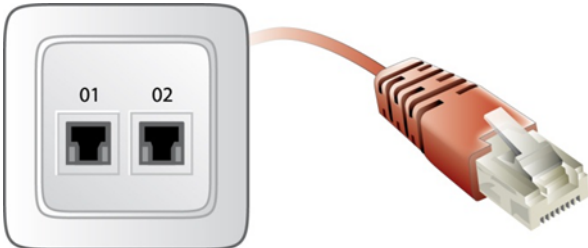
## MEDIASKÅP

Mediaskåpet placeras oftast i hall, klädkammare eller i en skjutdörrsgarderob. I mediaskåpet finns en panel med numrerade uttag, en så kallad patchpanel. I er patchpanel bestämmer ni själv vilken funktion nätverksuttagen i respektive rum ska ha.

## EXEMPEL MEDIASKÅP

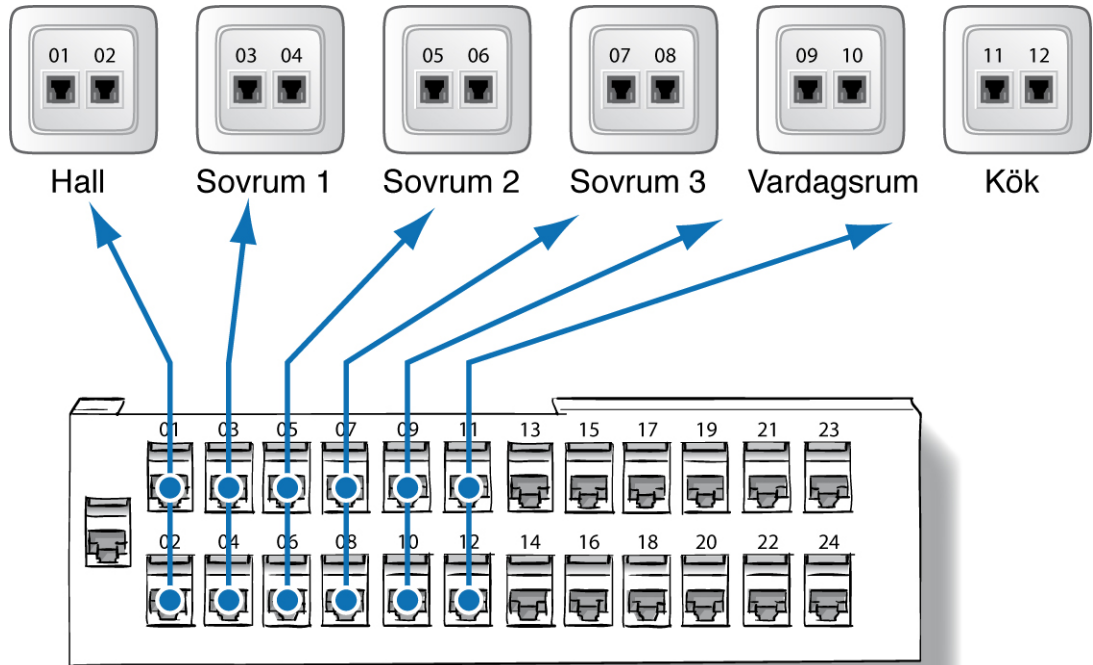


## BEGREPPSFÖRKLARING MEDIASKÅP

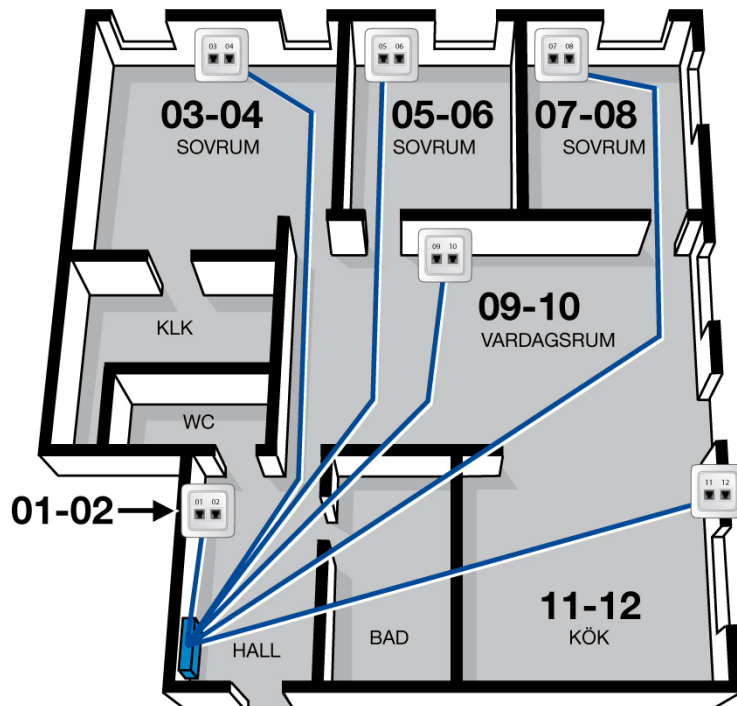
<b>Digitalbox</b>	Omvandlar den digitala TV-signalen till en analog signal. Behövs för att analoga TV-apparater skall kunna visa digitala signaler.
<b>Nätverkskabel</b>	En Cat6-kabel med RJ45-kontakter i var sin ända. Används mellan bredbandsboxen och kopplingspanelen. Samma typ av kabel används för att ansluta er utrustning till rumsuttaget.
<b>Korskopplingspanel</b>	En kopplingspanel med RJ45-uttag för flexibel uppkoppling av olika portar i bredbandsboxen till olika rumsuttag.
<b>RJ45-uttag</b>	Rumsuttag som används för anslutning av TV, telefon och Internet. Bilden till vänster nedan visar en uttagslock med RJ45-uttag, oftast ingår ett enkelt uttag. Bilden till höger visar hur kontakten RJ45 på en Cat6-kabel ser ut. 
<b>Router</b>	En fördelare som gör att fler datorer kan använda Internet samtidigt.
<b>TV-switch</b>	En fördelare som möjliggör användandet av upp till fyra TV-apparater i samma bostad. Varje TV behöver en egen digitalbox (en digitalbox ingår) eller adapter.
<b>Bredbandsbox</b>	Fördelar inkommande signal till TV, telefon och dator.

## KOPPLINGSPANELEN

De numererade uttagen på er kopplingspanel kan **till exempel** vara placerade enligt nedan.



## EXEMPEL PÅ NUMRERING AV UTTAG I LÄGENHET



# Brandvarnare

Er bostad är utrustad med brandvarnare. Den har ett långlivat batteri med hållbarhet på upp till 10 år. Brandvarnaren ger ifrån sig högfrekventa "pip" när det är dags att byta batteri.

Testa några gånger per år att brandvarnaren fungerar genom att trycka på testknappen.



# PRO select

BY NEXA



Modell: MTS-166/9V och MTS-166/10Y

## OPTISK BRANDVARNARE

*Denna instruktionsfolder innehåller viktig information om hur man korrekt installerar och sköter brandvarnaren. Läs igenom hela denna folder före installation och behåll foldern för framtida referens.*

Nexas brandvarnare MTS-166 är konstruerad för att känna av rökpartiklar och ge en tidig varning om brand skulle uppstå (förutsatt korrekt placering och underhåll).

### TEKNISK DATA

MTS-166/9V	
Batteri	9V brunsten
Batteritid	Upp till 3 år
MTS-166/10Y	
Batteri	9V lithium
Batteritid	Upp till 10 år

MTS-166/9V och MTS-166/10Y

Larmsignal	85 dB (A) vid 3 meter
Drifttemperatur	0°C – 40°C
Luftfuktighet	10 – 90 % RH
Känslighet rök	0.08 – 0.18 db/m

### EGENSKAPER

- Optisk sensor som detekterar pyrande bränder
- LED indikering för Larm och Spänning
- Tyst funktion / Pausknapp
- Varning för låg batterinivå
- Levereras med monteringsdetaljer
- 85dB larmsignal
- Dammskydd medföljer

### VIKTIGT

- Ta inte bort eller koppla ifrån batteriet för att stoppa falsklarm. Öppna fönster eller ventiler luft runt brandvarnaren för att stoppa larmet och/eller tryck på pausknappen.
- Brandvarnaren är avsedd att användas i enbostadshus.
- Denna brandvarnare är inte lämplig för användning i byggnader som inte är bostäder. Brandvarnaren är inte en ersättning för ett fullvärdigt larmsystem som krävs enligt lag eller av brandmyndighet.
- Brandvarnaren upptäcker förbränningspartiklar i luften (rök). Den reagerar inte på flammor eller gas.
- Brandvarnaren är konstruerad att avge en larmsignal om en brand håller på att utvecklas.
- Brandvarnaren bör testas varje vecka och bytas ut vart tionde år.

### PLACERING AV BRANDVARNAREN

En förutsättning för att brandvarnaren ska kunna ge tidig varning är att den är installerad där branden uppstår. Nexa rekommenderar därför att du installerar en brandvarnare i varje rum och på alla våningar.

**Enplans bostad:** För att få ett minimiskydd, placera larmet i entréhallen mellan boendeytorna (inklusive köket) och sovutrymmena. Placera den så nära boendeytorna som möjligt och se till att larmet kan höras vid vistelse i sovrummen. Se figur 1 för exempel.

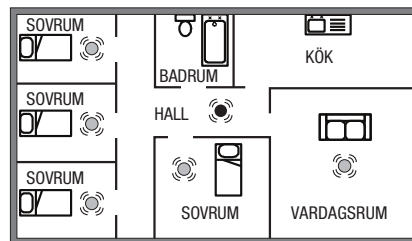
**Flervånings bostad:** För att få ett minimiskydd, placera ett larm i trapphuset (entréplan) och ytterligare ett larm ovanför övervåningens trappavsats, samt ett larm i taket i källaren vid foten av trappan. Detta täcker källarvåningen men inte kryppgrund och oinredda vindsutrymmen. Se exempel i figur 2.

#### Takmontering

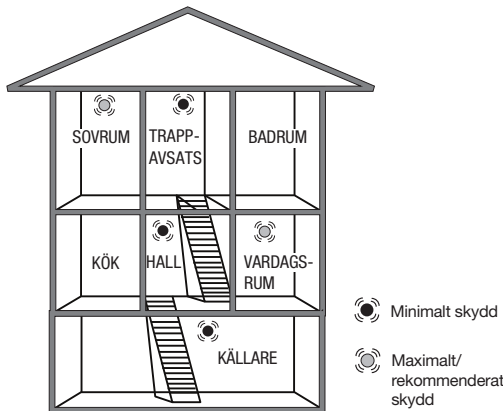
Eftersom het rök stiger och sprids, rekommenderas du att montera den i taket på en central plats. Undvik områden där luften inte cirkulerar, t.ex. hörnutrymmen. Håll den även borta från föremål som kan förhindra ett fritt luftflöde. Placera enheten minst 30 cm från ljusarmaturer eller inredningsdetaljer som kan hindra rök/värme att nå fram till detektorn. Placera den minst 1 meter från väggen. Se figur 3A.

#### Väggmontering, då takmontering ej är möjlig

Undvik att montera enheten långt inne i ett hörn. Placera brandvarnarens övre kant minst 15 cm och högst 30 cm från taket. Se figur 3A.

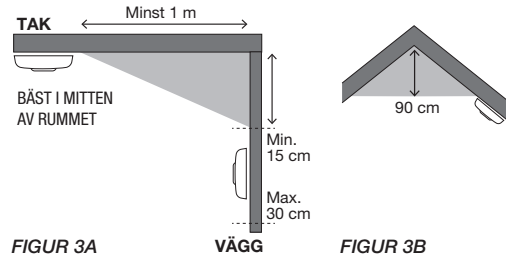


FIGUR 1. Enplans bostad



FIGUR 2. Flervånings bostad

### PLACERING I TAK OCH PÅ VÄGG



FIGUR 3A

FIGUR 3B

#### I lutande tak

På ytor som lutar eller innertak som går upp inock, ska detektorn monteras 90 cm från den högsta punkten mått horisontellt därför att stillastående luft undernocken kan hindra rök att nå fram till enheten. Se figur 3B.

**OBS:** För rekommenderat/maximalt skydd ska ett larm finnas i varje rum (utom kök, badrum och garage). **PLACERA INTE NÅGOT LARM I KÖKET** eller i **BADRUMMET** då matos eller ånga kan aktivera larmet. **PLACERA INTE NÅGOT LARM I GARAGET** då det är risk att avgaserna aktiverar det.

### MONTERING

1. Ta bort monteringsplattan på baksidan av brandvarnaren genom att vrida monteringsplattan moturs.
2. Sätt i batteriet. Var noga med att du har rätt polaritet (+/-).
3. Testa brandvarnaren, se avsnitt TESTA
4. Installera monteringsplattan på valt ställe i taket. Var noga med placeringen av din brandvarnare.
5. Placera brandvarnaren mot monteringsplattan och vrid brandvarnaren medurs tills den klickar på plats.
6. Tryck på testknappen för att kontrollera att brandvarnaren fungerar korrekt.

### TESTA

- Testa både före och efter installation för att vara säker på att de fungerar.
- Testa enbart med testknappen. Använd aldrig öppen eldslåga då detta kan förstöra brandvarnaren.
- Testa dina brandvarnare rutinmässigt 1 gång/vecka.

### TESTA BRANDVARNAREN

- TRYCK och håll inne testknappen i **3 sekunder**, släpp
- Brandvarnaren avger larmsignal och röd LED blinkar snabbt.
- Röd LED indikering blinkar för att bekräfta radering.

### DRIFT

- Röd LED blinkar en gång/minut, visar att batteriet är laddat och status är OK.
- Vid larm avger enheten en hög pulserande signal och röd LED blinkar snabbt.
- Vid låg batterinivå avger brandvarnaren en kort signal en gång/minut.

### PAUSFUNKTIONEN

Brandvarnaren har en kombinerad knapp för test- och pausfunktion. Med pausfunktionen kan du stoppa larmsignalen om varnaren utlöses på grund av ett falsklarm. Du aktiverar pausfunktionen genom att trycka in test-/pausknappen i 3 sekunder under tiden som enheten larmar. Larmet kommer att stoppas i 10 minuter och under denna period blinkar röd LED var 10:e sekund. Brandvarnaren återställs till normal känslighet efter att pausperioden på 10 minuter är över. Vid behov trycker du in pausknappen igen för att återigen pausa larmet.

### TYST FUNKTION

När larmet har låg batteri eller fellarmar kan man tysta larmet i 10 timmar genom att trycka på testknappen i 2-3 sekunder. Så om detta händer på natten kan man tillfälligt tysta larmet och vänta till morgonen för att byta batteri.



## VANLIGA ORSAKER OCH HUR MAN UNDVIKER FALSKLARM

En brandvarnare detekterar och reagerar på rökpartiklar i luften. Rökpartiklarna gör att brandvarnaren larmar. Denna funktion innebär att brandvarnaren även kan reagera på dammpartiklar, fukt eller andra partiklar i form av pollen, insekter mm. Dessa faktorer är oftast orsaken till falsklarm.

## BRANDVARNARENS GARANTI

Denna brandvarnare har 3 års begränsad garanti mot tillverkningsfel. (Gäller från inköpsdatum.) Batteriet täcks inte av garantin. Garantiansvaret är begränsat till värdet av en motsvarande brandvarnare. Defekta brandvarnare ska återlämnas till återförsäljaren tillsammans med en beskrivning av problemet. Godkänd reklamation ersätts med en ny brandvarnare av samma eller likvärdig typ. Vid reklamation måste kvitto som bekräftar inköpsdatum uppvisas.

## UNDERHÅLL OCH RENGÖRING

Brandvarnaren bör rengöras regelbundet och minst två gånger per år. Rengör din brandvarnare genom att dammsuga utvändigt längs öppningen mot den optiska kammaren, så att damm och smuts försvinner.

**VIKTIGT:** *Försök inte öppna brandvarnaren för att rengöra inuti, då gäller inte garantin.*

## ÅTERVINNING

- Enheten består huvudsakligen av återvinningsbart material.
- Släng inte förpackningen, enheten och innehållet i förpackningen med hushållssoporna, utan att följa gällande bestämmelser.
- Enligt EU-direktiv 2002/96/EG om avfall från elektrisk och elektronisk utrustning (WEEE), ska denna produkt återvinnas.
- För mer information, ring återförsäljaren eller den lokala myndighet som ansvarar för avfallshantering

CE 15

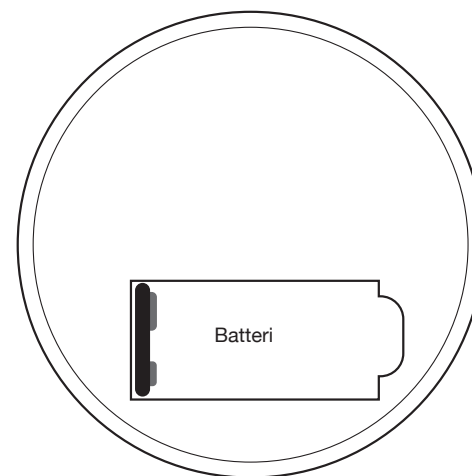
0086  
NEXA Trading AB  
Datavägen 37B  
436 32 Åskim, Sweden  
MTS-166  
NEXA13538-CPR-632447  
EN14604:2005/AC:2008  
Brandvarnare för hushållsbruk

Tillverkare:  
Nexa Trading AB, Sverige

Prestandadeklarationen (DoP) finns  
på vår webbplats – [www.nexa.se](http://www.nexa.se)



FELKÄLLA	ÅTGÄRD
<b>Ånga och fukt.</b> Falsklarm kan uppstå om brandvarnaren är placerad för nära badrum, tvättstuga eller andra platser med hög luftfuktighet.	Placera brandvarnaren minst 2 meter från badrum, tvättstuga eller andra platser där hög luftfuktighet kan förekomma.
<b>Damm och smuts.</b> Då luften passerar fritt genom detektionskammaren kommer brandvarnaren locka till sig en del damm och pollenpartiklar. Detta kan detta leda till falsklarm. Brandvarnaren kan också bli mer känslig p g a detta vilket kan medföra oönskade larm.	Damsug brandvarnaren regelbundet, använd ett munstycke av plast så att elektroniken inte skadas. Undvik att montera brandvarnare på ställen med mycket damm och smuts. Sätt gärna en "hättas" över brandvarnaren eller ta bort den helt och hållet under tiden du utför renoveringsarbeten hemma.
<b>Drag, damm och luftströmmar.</b> Falsklarm kan bero på att brandvarnaren har placerats för nära dörrar, fönster, ventilationsystem, fläktar, luftkanaler, värmepumpar eller liknande. Detta kan medföra att dammpartiklar virvlar upp och in i detektionskammaren.	Installera inte brandvarnare där det är dragigt, i närheten av fönster och dörrar, ventilation, fläktar, luftkanaler, värmepumpar eller liknande. Hitta en bättre placering för brandvarnaren, längre bort från drag och luftströmmar.
<b>Temperaturvariationer</b> kan skapa kondens i detektionskammaren. Till exempel om brandvarnaren placeras i ett rum där fönster öppnas för ventilation under vintern, nära utgångar, balkongdörrar eller andra platser där det växlar mellan kallt och varmt.	Undvik att montera brandvarnare i rum med snabba temperaturväxlingar eller nära fönster och dörrar som ofta öppnas och stängs. Flytta brandvarnaren till en plats med en mer jämn och stabil temperatur.
<b>Ogynnsam placering.</b> Fel placering i en instabil inomhusmiljö, drag, närhet till elektriska apparater (EMC) och belysning kan orsaka falsklarm.	Placera brandvarnare minst 5 meter från öppna spisar, kaminer eller andra värmeapparater. 2 meter från ventilationskanaler, värmepumpar och luftkonditionering. 1 meter från lampor och lysrör.



# Ventilation

Ventilationssystemet består av tilluft (placerat bakom radiatorer) kompletterat med ett mekaniskt frånluftssystem, ett så kallat FX-system, med värmeåtervinning av den varma frånluften.

Systemet är utrustat med en sensor för att känna av rökutveckling i lägenheten vilket gör att systemet slår ifrån om det skulle uppstå en brand, därmed så är det förbjudet att t.ex. röka under spiskåpan.

En frånluftsfläkt suger ut luften från bostaden via frånluftsdon i våtrum och kök. Frisk ersättningsluft tas in via tilluftsdon i yttervägg bakom radiatorerna i sovrum och vardagsrum. Från tilluftsdonet går en ljuddämpad kanal genom ytterväggen till ett fasadgaller på husets utsida. Fasadgallret kan vara synligt eller dolt under fönsterblecket. Radiatorerna förvärmer den kalla uteluften när lägenheten har värmebehov.

Den varma frånluften tas till vara i en värmeväxlare som tillsammans med en centralt placerad värmepump återvinner frånluftens värme och använder den till uppvärmning av vatten till radiatorkretsen.

Samtliga don är injusterade för att erhålla rätt luftmängder. Det är viktigt att inte ändra inställningen på frånluftsdonen, då det kan ge ökade uppvärmningskostnader, ljud- och dragproblem samt i värsta fall fuktskador i våtutrymmen.

Tilluftsdonen är försedda med ett löstagbart filter som hindrar pollen och föroreningar att ta sig in med friskluften. Den filtrerade luften kommer in i tilluftdonet och följer utmed radiatorns baksida. Kontakten med radiatorns varma yta gör att uteluften förvärms innan den släpps ut vid radiatorns överkant. Rummet tillförs därmed tempererad och filtrerad friskluft.

För att uppnå fullgod ventilation bör filtren bytas minst vartannat år. Vid hårt trafikerade gator kan detta behöva göras oftare. Vid filterbyte kan bostadsrättsföreningen göra en beställning för alla medlemmarna för att få bättre pris. Filtret kan dammsugas vid behov (men inte tvättas). Mer information om filter och filterbyte finns i leverantörens anvisningar.

Under de första två åren gör ni i första hand en felanmälan via Boportalen om ni misstänker att det är något fel på ditt ventilationssystem. Därefter kontaktar ni er styrelse direkt.

## Easy-Vent® FX

# Skötsel­anvisning

### God ventilation i din bostad

Bakom dina element i sovrum och vardagsrum sitter Easy-Vent. Det är ett luftdon som ger bostaden filtrerad och förvärmad friskluft. I varje luftdon finns ett filter som hindrar pollen och föroreningar att ta sig in med friskluften.

För att säkerställa en god luftkvalitet och rätt mängd friskluft, ska filter bytas ut med jämna mellanrum.

### Frisk luft med rena filter

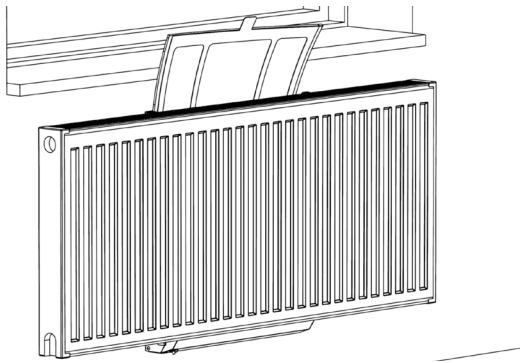
Filtret är en viktig del av luftdonet Easy-Vent. Det är utprovat och testat tillsammans med luftdonet för att ge rätt luftkvalitet, luftflöden och temperatur.

Filter bör bytas regelbundet, då ett hårt smutsat filter hindrar det viktiga tillflödet av friskluft. Rekommendationen är att byta en gång per år. Exakt hur ofta beror på utomhusmiljön, vilket innebär tätare byten i innerstadsmiljö än i områden utanför stadskärnan.

### Så byter du filter

1. Öppna filterluckan i luftdonets överkant. Det gör du genom att ta tag i kanterna på luckans kortsidor och dra den rakt uppåt. Det kan vara lite trögt, men var lugn - det håller!
2. Lyft upp det gamla filtret genom öppningen.
3. För ner det nya filtret i öppningen. Filtrets etikett ska vara vänd in mot rummet.
4. "Tumgreppet" på filtrets ram viks mot väggen. Se till att filtret lutar mot elementet. Lägg tillbaka luckan och tryck till så att den låses fast (\*).

(\* På äldre Easy-Vent modeller har inte filterluckan någon låsfunktion, utan läggs bara på plats över filteröppningen.



Att byta filter är enkelt eftersom filtret är böjbart.

### Gamla filter är brännbart avfall

Förbrukade filter behandlas som vanligt brännbart avfall, alltså det du lägger i soppåsen efter källsortering. Avfallet återvinns som energi i förbränningsanläggningar, som i sin tur ger oss både värme och el.

### Filterlucka

Det är viktigt att filterluckan, som sitter på luftdonets ovansida, är rätt placerad och ordentligt fastsatt.

För att fästa luckan gör du så här:

Kontrollera att luckan är vänd åt rätt håll (etiketten ska vara rättvänd). Tryck till på ovansidan av luckan så att den fixeras på sin plats. Observera att på äldre Easy-Vent modeller är inte luckan utrustad med någon låsfunktion, utan läggs bara på plats över filteröppningen.

### Rengöring

Easy-Vent kan vid behov torkas av med lätt fuktad trasa. Förutom regelbundna filterbyten krävs normalt ingen ytterligare rengöring. I undantagsfall kan fasadgaller, kanal och donets insida rengöras med flexibel rensslang ansluten till dammsugare.

### Att beställa nya filter

Nya filter köper du direkt av oss på Acticon AB. Du får då riktiga originalfilter, vilket är din garanti för att luftdon och ventilation fungerar som det ska.

Beställningen gör du enkelt på vår hemsida [www.acticon.se](http://www.acticon.se). Där finns en förteckning på filtertyper och storlekar. Det går också bra att ringa oss på telefon 036-37 07 90.

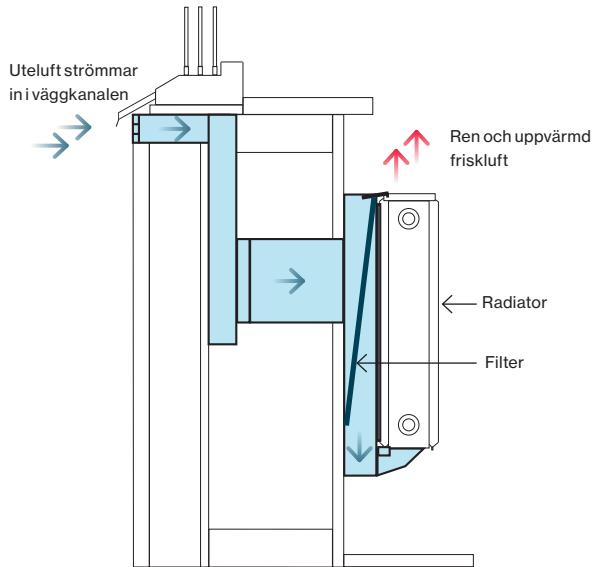
Din beställning skickas i paket. Du får en avisering via sms eller post när paketet finns för avhämtning på ett utlämningsställe nära din bostad.

Många bostadsrättsföreningar väljer att göra en gemensam beställning så att alla i fastigheten byter sina filter samtidigt.

### Rätt filter och storlek

Innan beställning måste du kontrollera dina gamla filter, så att de nya filtren blir av samma typ och storlek. På filtret finns en etikett med filtrets benämning. Observera att du kan ha olika filterstorlekar i din bostad. Därför bör du kontrollera filtren i lägenhetens samtliga luftdon. Så här noggrann behöver du bara vara första gången du beställer, därefter sparar vi uppgifterna som gäller för dig.

## Så fungerar Easy-Vent



Utluft leds in i luftdonet via en kanal i fasadväggen. I luftdonet filtreras utluften och värms upp av elementet. Den rena och uppvärmda friskluften strömmar in i rummet i elementets överkant. Dragfritt och ljudlöst.

Uppvärmningen med hjälp av elementet sker endast under den kalla årstiden, då elementet är i drift. Det är bara då förvärmningen av utluften behövs.

Bostadens "gamla" förbrukade luft sugas ut via spiskåpa i kök och ventiler i wc/badrum och ibland klädkammare.

## Våra filtertyper

För att garantera rätt funktion måste originalfilter från Acticon användas. Våra filter uppfyller dokumenterade krav på filter- och brandklass, stofthållningsförmåga och livslängd. Vid destruktion avges inga giftiga gaser.

Filtertyp	Teknisk beskrivning
Komfortfilter Finns i flera storlekar	Filter i klass ISO ePM10 65% enligt ISO 16890 Brandklass F1 enligt DIN 53438 Vårt standardfilter till Easy-Vent Filterbyte: Årligen eller minst vartannat år
Grundfilter Finns i flera storlekar	Filter i klass ISO Coarse 30% enligt ISO 16890. Kan dammsugas. För effektivare filtrering bör dock filtret bytas mot nytt. Brandklass F1 enligt DIN 53438 Filterbyte: För effektiv filtrering vartannat år

# Spiskåpa

Instruktioner och skötselanvisningar för er spiskåpa finns i leverantörens anvisningar som finns i lägenheten när ni flyttar in.

## **MATLAGNING & VÄDRING**

Öppna inte köksfönstret när ni lagar mat. Gör ni det sprids matoset i hela lägenheten. Luften som kommer in genom fönstret gör att det bildas ett övertryck i köket vilket medför att luft och matos drivs ut i resten av lägenheten. Spiskåpan kan inte suga upp matoset om fönstret är öppet i köket eftersom luftcirkulationen runt kåpan störs. Öppna fönstret i angränsande rum i stället och ha eventuell dörr till köket stängd. Det skapar ett undertryck i köket och ventilationsspringan som finns under dörren räcker för att den friska luften ska kunna komma in.

Under de första två åren gör ni i första hand en felanmälan via Boportalen om ni misstänker att det är något fel på er spiskåpa. Därefter kontaktar ni er styrelse eller leverantör direkt.

# Allmänt

## TIPS & TRIX FRÅN CYLINDA

<https://www.cylinda.se/inspiration>

# Spishäll & ugn

Er bostad är utrustad med en induktionshäll och en energieffektiv ugn. Skötselanvisningar finns i leverantörens bruksanvisning som finns i köket vid inflyttning.

## RENGÖRING AV HÄLL

Hällen rengörs med ett speciellt rengöringsmedel anpassat för induktionshäll. Det anpassade medlet lägger en skinande och smutsavvisande hinna över hällen som förenklar fortsatt rengöring. Vattenfläckar tas bort med hjälp av citron eller ättika. Var noga med att rengöra hällen efter varje gång ni använt den, på så sätt bränns inte maten fast. Mat som kokar över och fastnar samt kraftig smuts på hällen tas enkelt bort med en speciell skrapa anpassad för induktionshällar. Använd endast skrapbladet till detta, de andra delarna av skrapan kan göra repor i induktionshällen. Bladet är mycket vasst, tryck därför in bladet i skrapan igen efter att ni använt glasskrapan.

## SKADOR PÅ HÄLLEN

Salt, socker och sand kan orsaka repor i induktionshällen. Använd därför inte spishällen som avlastnings- eller arbetsyta. Skadat skrapblad ska bytas ut för att inte orsaka skador på keramiken.

## UPPSIKT UNDER ANVÄNDNING AV HÄLL

Överhettad olja och fett antänder lätt. Undvik detta genom att alltid hålla uppvärmningen under uppsikt. Skulle oljan eller fettets ändå antändas, släcks det genom att omedelbart sätta på locket eller lägg på en tallrik. Häll aldrig vatten över brinnande olja eftersom det får elden att flamma upp. Spishällen kan vara varm en stund efter användandet, lägg därför inte ifrån er något på hällen. Restvärmeindikatorn på ovasidan varnar om att hällen fortfarande är varm. Håll uppsikt över barn som vistas vid hällen.

## RENGÖRING AV UGN

Ugnens utsida torkar ni av med vatten och lite diskmedel, eftertorka med en mjuk trasa. Använd inga starka rengöringsmedel. Insidan rengörs med ett speciellt rengöringsmedel anpassat för ugn på dess emaljerade ytor. För att underlätta rengöring kan man tända lampan och hänga av ugnsluckan. Se leverantörens anvisningar för mer utförlig information.

Avlägsna alltid kalk-, fett-, stärkelse- och äggvitefläckar omedelbart på rostfritt stål. Korrosion kan bildas under denna typ av fläckar. Använd vatten och lite diskmedel för rengöring. Torka av ytan med en mjuk duk.

Om ni misstänker att det är något fel på er spishäll eller ugn gör ni i första hand en felanmälan till leverantören, se kontaktuppgifter under avsnittet felanmälan.

# Kylskåp & frys

Skötsel­anvisningar för era vitvaror finns i leverantörens bruksanvisning som finns i köket vid inflyttning.

## RENGÖRING AV KYLSKÅP

Kylskåpet rengörs invändigt vid behov med ett mildt diskmedel och mjuk trasa. Rengöring under och på baksidan av kylskåpet samt runt kompressorn förlänger livslängden. En dammig baksida medför även risk för brand.

**OBS!** Viktigt att hålla kylens hål för avrinning i bakkant ren från smuts, täpps det igen kan vattenläckage uppstå.

## RENGÖRING & AVFROSTNING AV FRYS

Även om man har en NoFrost-frys så kan den behöva frostas av och rengöras vid behov för att få en jämn temperatur och låg elförbrukning. Observera att våra standardmodeller av frys har automatisk avfrostning. Liksom för kylskåpet måste under- och baksidan av frysen rengöras regelbundet.

Manuell avfrostning:

1. Ställ termostaten på noll och tag ut varorna. Ni kan påskynda avfrostningen genom att ställa in kärl med hett vatten (ej kokande) i frysen.
2. Rengör skåpen med ljummet vatten och mildt diskmedel.
3. Torka skåpet ordentligt torrt. Det är fukten som ger frostbildning.

Kylskåp och frys är placerade på plastlådor för att eventuell kondens ska samlas upp och inte skada golvet. Kontrollera fuktskyddet regelbundet och torka upp fukt vid behov. När ni flyttar ut kylskåp och frys för att städa bakom och under, tänk på att sätta tillbaka fuktskyddet.

Om något fel uppstår på ert kylskåp eller frys gör ni i första hand en felanmälan direkt till leverantören, se kontaktuppgifter under avsnittet felanmälan.



# Diskmaskin

Skötsel­anvisningar för er diskmaskin finns i leverantörens bruksanvisning som finns i köket vid inflyttning.

Diskmaskinen är liksom kylskåp och frys placerad på en plastlåda för att eventuell kondens och vattenläckage ska samlas upp och inte skada golvet. Kontrollera fuktskyddet regelbundet och torka upp fukt vid behov.

Avstängningsventilen för diskmaskinen är placerad fram­­till på diskbänksblandaren och den ska vara avstängd när ni inte använder diskmaskinen.

Om ni misstänker att det är något fel på er diskmaskin gör ni i första hand en felanmälan till leverantören, se kontaktuppgifter under avsnittet felanmälan.

# Mikrovågsugn

Skötsel­anvisningar för er mikrovågsugn finns i leverantörens bruksanvisning som finns i köket vid inflyttning.

Om ni misstänker att det är något fel på er mikrovågsugn gör ni i första hand en felanmälan till leverantören, se kontaktuppgifter under avsnittet felanmälan.

# Tvättmaskin & torktumlare

Skötsel­anvisningar för er tvättmaskin och torktumlare alternativt kombimaskin finns i leverantörens bruksanvisning som finns i köket vid inflyttning.

Om ni misstänker att det är något fel på er tvättmaskin eller torktumlare gör ni i första hand en felanmälan till leverantören, se kontaktuppgifter under avsnittet felanmälan.

# Kakel & klinker

## VÅTRUMSVÄGGAR & GOLV

Badrummet har ett tätskikt som säkerställer att fukt inte kan tränga in i väggen eller ner i golvet. Undvik därför att göra hål i en kakelklädd vägg, särskilt vid duschplats och kring badkar. Om ni ändå måste göra hål är det viktigt att ni tätar hålet kring skruven med våtrumssilikon. Material hittar ni hos välsorterade fackhandlare. Anlita en hantverkare/plattläggare om ni känner er minsta tveksam. Punkteras tätskiktet utan erforderlig tätning kan fuktskador uppstå.

## RENGÖRING

Väggar och golv beklädda med kakelplattor eller glaserade klinkerplattor rengörs i första hand med vatten och eventuellt rengöringsmedel (exempelvis diskmedel eller allrengöringsmedel). Vid kraftig nedsmutsning används skursvamp eller skurborste med alkaliskt allrengöringsmedel. Tänk på att fogarna är porösa och lätt smutsas ned. Mjuka fogar bör torkas rena så att smuts inte fastnar i fogmaterialet.

Kalkavlagringar som bildats av kalkhaltigt vatten avlägsnas enklast med ett svagt, surt rengöringsmedel. Kom ihåg att vattenmätta fogarna före tvättning. Vissa kakelplattor har glasyrer eller speciella dekorer som kan vara känsliga för starkt sura rengöringsmedel, kontrollera därför leverantörens anvisningar. Avsluta rengöringen med rent vatten och mjuk svamp, avsluta alltid med att torka ytorna med torr trasa.

Ta alltid del av leverantörens skötselanvisningar innan du använder ett rengöringsmedel eller ett husmorstips. Om du vill prova ett medel så gör det på en liten avskild yta i fall skada uppstår.

### Oglaserade plattor

För att få bort smuts som fastnat i belägningens yta används vatten och återfettande rengöringsmedel eller såplösning. Behandling med såplösning ger på sikt en effekt som liknar den man uppnår genom efterbehandling med klinkerolja. Om plattorna är kraftigt nedsmutsade rengörs de med vatten och alkaliskt allrengöringsmedel eller grovrengöringsmedel. Torka med rent vatten efteråt.

### Glaserade plattor, mosaik och "granitkeramik"

För att få bort smuts som fastnat i belägningens yta används vatten och svagt alkaliskt allrengöringsmedel. Såplösning skall inte användas. Den ger en tunn beläggning på plattornas täta yta där smutsen lätt får fäste. Om plattorna är kraftigt nedsmutsade används vatten och alkaliskt allrengöringsmedel eller grovrengöringsmedel. Torka med rent vatten efteråt.

Under de första två åren gör ni i första hand en felanmälan via Boportalen om ni misstänker att det uppstått en skada på våtrumsvägg. Därefter kontaktar ni er styrelse direkt.

# Skötsel av kakel och klinker

I denna folder redovisas råd och rekommendationer om hur ytskikt med keramiska plattor på bästa sätt kan underhållas.

bygg  
keramik  
rådet



## Råd och rekommendationer

Väggar och golv med keramiska plattor är i princip underhållsfria. Ytskikt av keramiska plattor har mycket lång livslängd, i de flesta fall längre än byggnadens egen. Normalt krävs endast regelbunden städning anpassad till nedsmutsningen och avtorkning vid spill. Informationen är utarbetad av Byggekamiskrådet och är en generell vägledning. För mer detaljerad vägledning för specifika keramiska plattor och/eller förutsättningar hänvisas till respektive leverantörs information.



## Råd om kemiska produkter

### Välj rätt rengöringsmedel!

Vanliga städ och skötselprodukter finns hos dagligvaruhandeln. Speciella rengöringsprodukter finns hos fackhandeln. När du väljer en rengörings- och skötselprodukt du inte har tidigare erfarenhet av bör du:

- klargöra produktens kemiska innehåll och sammansättning.
- inhämta råd från keramik eller stenvareleverantören, särskilt om de kemiska ämnena är starkt sura eller starkt alkaliska.
- välja miljövänliga produkter. Det finns miljömärkta produkter för nästan alla applikationer.
- så långt som möjligt undvika att använda kemikalier som är märkta som skadliga för miljön eller är irriterande för hud och andningsvägar.
- alltid läsa tillverkarens bruksanvisning innan användning.

### Använd produkten på rätt sätt!

Använd inte starka rengöringsmedel utan att kontrollera att ytan tål det. Applicera medlet först på ett litet, om möjligt undanskymt, fält för att se effekt och effektivitet.

Följ bruksanvisningen och tillverkarens råd om rekommenderade blandningsförhållanden. Om effektiviteten är bra kanske man kan minska blandningsförhållandet lite? Det sparar miljön och minskar kostnaderna.

Läs hälsofarliga etiketten och följ instruktionerna för skyddsåtgärder. Många rengörings- och skötselprodukter måste användas med försiktighet. Alla produkter märkta *Frätande* eller *Mycket frätande* kräver användning av handskar som nödvändig skyddsutrustning.

# Byggstädning

På golv generellt finns det en risk att bristande rengöring i byggskedet lämnar kvar en hinna av fogmassa/cement, som inte alltid är skönjbar för ögat. Detta visar sig först efter några månaders normal städning och då i form av allt sämre möjlighet att få golvet rent. Smutsen löses, men omfördelas och blir kvar och byggs på i den råa ytan som hinnan av fogmassa medför. Detta problem måste lösas i två steg. Först måste golvet noggrant rengöras med vatten och grovrengöringsmedel i en eller flera behandlingar, med efterföljande sköljning med rent vatten.

Därefter ska golvet rengöras med vatten och medelstarkt surt rengöringsmedel i en eller flera behandlingar och med efterföljande noggrann sköljning med rent vatten. Om i stället endast vatten och surt rengöringsmedel används förmår inte rengöringsmedlet tränga igenom smutsskiktet som bildats och lösa upp cementhinnan. Surt rengöringsmedel kan inte användas på keramiska plattor med dekorerings eller ytbeläggning som innehåller metall, eftersom det sura rengöringsmedlet då kan ge skador på metallen.



# Daglig rengöring/veckostädning

Alla typer av keramiska plattor kan rengöras med vatten och ett neutralt eller svagt alkaliskt rengöringsmedel (pH 7,5 – 9,5), så kallat all-rengöringsmedel. Ta för vana att skrapa bort vattenpölar eftersom kalkrikt vatten kan lämna fläckar. Kalkavlämningar avlägsnas med svagt surt rengöringsmedel.

## Väggar

Rengörs med vättorkning med fiberduk eller motsvarande och eventuell eftertorkning.

## Golv

Daglig rengöring görs normalt med torrmoppning för att samla upp partiklar och damm.

Veckorengöring görs med våt moppning med vatten och neutralt eller svagt alkaliskt rengöringsmedel. Alternativt används i offentlig miljö

städmaskin, avsedd för daglig städning och rent vatten utan rengöringsmedel. Kvarstående vatten på keramiken skrapas av för att undvika fläckar.

Oglaserade våtpressade keramiska plattor med viss öppen porositet i ytan, skönjbart vattenabsorberande, kan alternativt rengöras med vatten och såplösning. Såplösningen kan till en del tränga in i denna typ av plattor och fungera som skydd mot framtida nedsmutsning.

Observera dock att såpa aldrig får användas på andra tätare eller glaserade typer av plattor. Såpalösningen lägger sig på dessa typer av plattor som en fet hinna och skapar ökad nedsmutsning och försvärad rengöring. Har detta felaktigt gjorts måste fetthinnan av såpa rengöras med vatten och medelstarkt alkaliskt rengöringsmedel (pH 9,5 – 12), så kallat grovrengöringsmedel, i en eller flera behandlingar.



# Rengöring av specifik nedsmutsning och/eller fläckar

## Väggar

I våtutrymmen kan kalkavsättningar på plattor och fogar bildas över tid i områden med kalkrikt vatten. Kalken kan avlägsnas med vättorkning med vatten och medelstarkt surt rengöringsmedel (pH 2 – 5). Inför sådan rengöring måste fogarna alltid mättas med vatten innan behandlingen så att inte surt vatten tränger in i fogarna och löser upp cementen i fogmassan. Efter behandlingen är det viktigt att ytorna sköljs rikligt/mycket noggrant med rent vatten.

## Golv

På golv i våtutrymmen kan på samma sätt som väggar, kalkavsättningar bildas och detta behandlas på samma sätt som för väggar. Möjligen med extra uppmärksamhet på vattenmättnaden av fogarna före behandlingen och på rengöringen med rent vatten efter behandlingen, så att inget surt rengöringsmedel påverkar fogarna.

## Fogar

### Cementfogar i våtutrymmen

Kan över tid få en beläggning av tvål och avlagringar i området för dusch/bad. Beläggningen är grogrund för mögelpåväxt. Därför måste regelbunden rengöring utföras med mildt alkaliskt rengöringsmedel och med efterföljande sköljning med rent vatten

### Mjukfogar av silikonmaterial

Mjukfogar i våtrum används för att ta upp rörelser. Även dessa rengöres vid behov med mildt alkaliskt rengöringsmedel och efterföljande sköljning med rent vatten.

## Golvbrunn

Vattenlås i golvbrunnen rengörs efter behov för att undvika lukt och mögelpåväxt. Med mjuk borste och mildt alkaliskt rengöringsmedel i vatten och med efterföljande sköljning med rent vatten. Var mycket försiktig så att skada inte uppstår på brunnsmanschett och klämring.

## Några vanligen förekommande föroreningar och förslag på lämplig typ av rengöringsmedel

- **Livsmedelsfläckar, öl/vin, fett eller metallskrap av aluminium (lättmetall)** tas bort med alkaliskt rengöringsmedel. såsom allrengöring, grovrengöringsmedel eller målarsoda.
- **Maskinoljefläckar, asfaltfläckar, skrapmärken av gummi eller stearin/paraffin** tas bort med organiskt lösningsmedel såsom lacknafta, aceton, teknisk alkohol (T-röd) eller rengöringsbensin.
- **Rostfläckar, kalkfläckar eller skrapmärken av stål/järn** tas bort med surt rengöringsmedel i vatten, såsom "Klinkerrent", ättiksyra/ättiksprit eller citronsyra.
- **Färgfläckar** som torkat tas bort mekaniskt med rakblad eventuellt kombinerat med värmepistol. Kraftigt färgade fläckar kan blekas med hjälp av kloridhaltiga rengöringsmedel såsom Kloren.



# Materialfakta

## Keramiska plattor

Keramiska beklädnader består av keramiska plattor monterade på underlaget med fästmassa eller bruk, samt fogar mellan plattorna fyllda med fogmassa. Vanligt förekommande benämningar på olika typer av keramiska plattor är kakel, klinker, granitkeramik, mosaik och terrakotta.

### Kakelplattor

Tillverkas av lera som ger relativt poröst gods. Vattenabsorption (ett mått på porositet) är 10–20%. Kakelplattor är alltid glaserade. De är avsedda för väggbeklädnader och används endast inomhus i vårt klimat.

### Klinkerplattor

Tillverkas av leror som ger lägre vattenabsorption än ca 10%, vanligtvis mellan 0 och ca 6%. Klinkerplattor förekommer som både glaserade och oglaserade. De används som golvbeläggningar och väggbeklädnader.

### ”Granitkeramik”

Klinkerplattor i porslinskvalitet som med hjälp av avancerad tillverkningsteknik får mycket låg porositet. Vattenabsorptionen är under 0,5%. Plattorna kan vara oglaserade, glaserade eller polerade.

### Mosaik

Glaserade eller oglaserade klinkerplattor i små format, som levereras och monteras i form av ark, normalt 30x30 cm. Arken sammanhålls vanligen av nät på baksidan. Mosaik förekommer även i andra material, t.ex. glas, metall och natursten.

### Cottoplattor, ”terracotta”

En speciell typ av plattor som ofta har mycket hög porositet, ibland upp till 20%. Cottoplattor är oglaserade. De har rustik karaktär och kräver normalt ytbehandling vid montering och användning.

Fogning och läggning av cottoplattor på golv fodrar alltid speciella åtgärder inför fogningen för att rester av fogmassan inte skall sugas in i de oftast mycket porösa plattorna. Därför rekommenderas att man följer anvisningarna från tillverkaren av de specifika cottoplattor som används.

## Övriga material

Andra hårda material som inte är sintrade kräver andra monterings- och skötselanvisningar. Kontrollera alltid med din leverantör för val av fästmassa och skötsel innan montage, efterbehandling och löpande underhåll.

## Natursten

Kan till exempel vara marmor, kalksten, och granit. Behandlas och monteras enligt leverantörens anvisning. Se mer på [www.sten.se](http://www.sten.se)

**Varning!** Marmor och kalksten skadas av syror och sura rengöringsmedel (pH lägre än 7), även fogbruket angrips av syror.

## Marrakesh

En hydraulisk bunden platta som ska behandlas enligt leverantörens anvisning. Detta för att motverka missfärgning och inträngning av fukt som kan orsaka missfärgning utfällningar mm.

## Moderna cementbundna fogmassor

Har oftast en vattenavvisande karaktär, som påtagligt minskar risken för mögelpåväxt och minskar rengöringsbehovet över tid.



# Efterbehandlingar

Generellt behöver inte keramiska plattor efterbehandlas.

Tätsintrade plattor av alla slag och glaserade plattor får på inga villkor efterbehandlas. Oglaserade klinkerplattor med viss porositet kan behandlas med speciella så kallade sealers. Äldre golv med denna typ av plattor kan även ha behandlats med så kallad klinkerolja.

Cottoplattor behöver oftast ha en ytbehandling, för att inte smutsas för hårt, vilket vanligtvis görs i form av en behandling hos tillverkaren. Om inte detta förfarande används

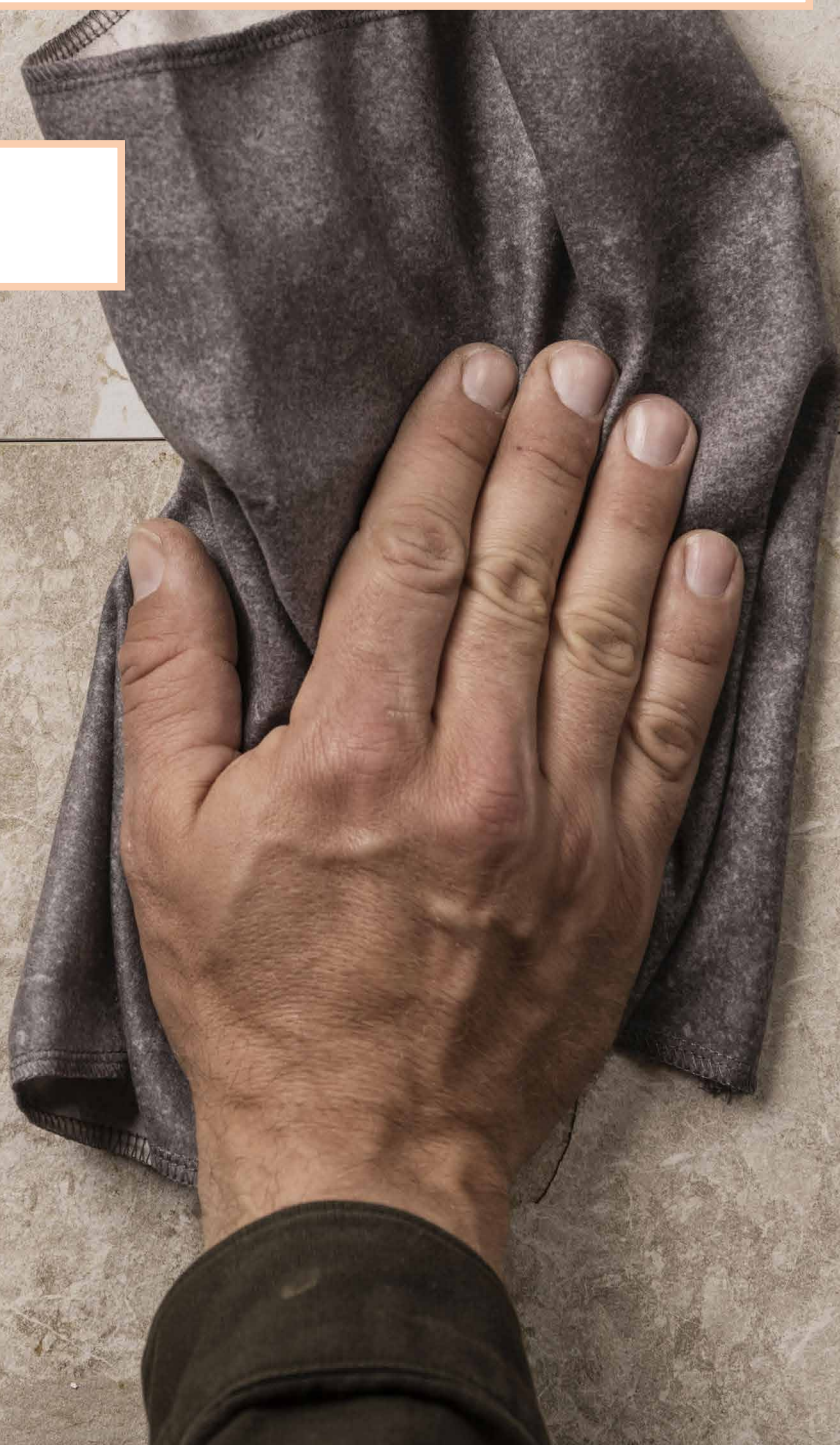
ska efterbehandling göras enligt tillverkarens rekommendation.

Golvårdsvaxer av olika slag avsedda för andra golvmaterial ska aldrig användas till keramiska plattor. Fläckar och spill ska alltid torkas upp med en trasa eller mjuk svamp så snart som möjligt. Vid rengöring med starka kemikalier bör man alltid börja med väl utspädd lösning och vid behov öka koncentrationen. Prova rengöringseffekten på en liten och helst undanskymd yta. Kontrollera att rengöringsmetoden inte skadar den keramiska beläggningen/beklädnaden.

## Se även:

[www.sten.se](http://www.sten.se)

[www.stadbranschensverige.se](http://www.stadbranschensverige.se)



**bygg  
keramik  
rådet**

Byggkeramikrådet, Högbergsgatan 27, 116 20 Stockholm  
Tel. 08-641 21 25  
info@bkr.se www.bkr.se

# Parkettgolv

*Parkettgolv är ett levande material som förändras med tiden och ett välskött parkettgolv håller i många år.*

Vid mycket torrt inomhusklimat vintertid kan sprickor uppstå i golvet, som sedan försvinner när luftfuktigheten höjs igen. Där solen ligger på kan golven påverkas av UV-ljus.

Vid daglig rengöring behövs normalt endast torra städmetoder såsom torkmopning eller dammsugning. Vid grundligare rengöring, fukttorka golvet med väl urvriden trasa. Tillsätt eventuellt mildt rengöringsmedel utan ammoniak i vattnet. Använd inte svabbgarn eftersom det lämnar mycket vatten efter sig. Underhåll gärna golvet med specialmedel för parkettgolv för att få ett extra skydd. Det rekommenderas starkt i hemmiljö två gånger per år.

Genom att sätta möbeltassar av filt under benen på stolar, bord och övriga möbler undviker ni att repa ditt parkettgolv. När ni ska flytta pianot, den tunga hyllan eller soffan kan ni ställa möbelen på en filt eller matta och försiktigt skjuta till önskad plats. Ställ inte blomkrukor direkt på golvet.

Under de första två åren gör ni i första hand en felanmälan via Boportalen om det uppstår fel på parkettgolvet som ni inte själv har orsakat. Repor och andra skador som uppstått efter besiktning åtgärdas ej. Därefter kontaktar ni en behörig hantverkare direkt.

# Kährs®

QUALITY IN WOOD SINCE 1857

## UNDERHÅLLSHANDBOK

---

### BOSTÄDER

# INNEHÅLL

**UNDERHÅLL AV KÄHRS TRÄGOLV I BOSTÄDER SIDA 3**

**UNDERHÅLLSGUIDE FÖR BOSTÄDER – ÖVERSIKT SIDA 4**

**UNDERHÅLL AV LACKADE GOLV SIDA 5**

Daglig rengöring  
Vanligt underhåll  
Fläckborttagning  
Underhåll vid behov  
Renovering (överlackering)  
Totalrenovering

**UNDERHÅLL AV OLJADE GOLV SIDA 9**

Efter läggningen  
Daglig rengöring  
Vanligt underhåll  
Fläckborttagning  
Underhåll vid behov  
Renovering  
Renovering av infärgade golv  
Totalrenovering

**RENGÖRINGS- OCH UNDERHÅLLSPRODUKTER SIDA 12**



## UNDERHÅLL AV KÄHRS TRÄGOLV I BOSTÄDER

För att Kährs trägolv ska behålla sin tåligheter och sitt vackra utseende bör de underhållas med några enkla metoder. Vi har en mycket slitstark ytbehandling, vilket minskar risken för mikrorepor – de små och irriterande repor som kan uppstå när till exempel möbler med slitna tasslar dras över golvet. Med Kährs ytbehandlingar blir ytan enkel att underhålla eftersom fläckarna får svårt att få fäste.

Samtidigt ger Kährs Woodloc® och Woodloc® 5S täta och knappt synliga fogar, vilket också underlättar rengöring och underhåll. Kährs ytbehandling är framtagen för att följa träets naturliga rörelser mellan sommar och vinter, oavsett om brädorna är lackade eller oljade. Detta innebär att ett golv från Kährs är enkelt att underhålla.

Infärgade och rökta golv förlorar sin design när ytan slipas. Var därför extra nog med underhåll av dessa golv så att golvets design bevaras.



# UNDERHÅLLSGUIDE FÖR BOSTÄDER - ÖVERSIKT

	EFTER LÄGGNINGEN	VARJE DAG	REGLBUNDET	VID BEHOV	RENOVERING	TOTALRENOVERING
LACKADE GOLV	 ELLER	 ELLER		 ELLER		
MATTLACKADE GOLV	 ELLER	 ELLER		 ELLER		
ULTRAMATT LACKADE GOLV	 ELLER	 ELLER		 ELLER	 KONTAKTA DIN LOKALA ÅTERFÖRSÄLJARE	 KONTAKTA DIN LOKALA ÅTERFÖRSÄLJARE
HÖGGLANSLACKADE GOLV	 ELLER	 ELLER		 ELLER		
OLJADE GOLV		 ELLER				 KONTAKTA DIN LOKALA ÅTERFÖRSÄLJARE

## UNDERHÅLL AV LACKADE GOLV



### DAGLIG RENGÖRING

Vid daglig rengöring används torra metoder, till exempel dammsugare och mikromopp.

Placera en dörrmatta både utanför och innanför ytterdörren, så slipper du få in smuts och grus som annars kan slita onödigt hårt på golven. Sätt tassor på möblerna (dock ej metalltassar som ger fläckar och repor på trägolv) så undviker du onödiga märken och repor i golvet.



### VANLIGT UNDERHÅLL

Rengör ytan från smuts och skräp som kan repa ytan genom att dammsuga eller tormoppa. Späd ut rengöringsmedlet i ljummet vatten enligt doseringsinformationen på flaskan – eller använd färdigblandad Kährs Spray Cleaner. Använd aldrig såpa vid rengöring av trägolv. Då kan en fet hinna bildas på golvet som gör golvet svårare att hålla rent.

Fukttorka golvet vid behov med en väl urvriden mopp eller skurduk. Golvet får bara fuktas lätt. Den vattenfilm som bildas ska torka inom 1 minut. Låt inte heller vattenspill ligga kvar, i synnerhet inte på golv av bok och hard maple (kanadensisk lönn), som är extra känsliga för fukt. Hur ofta golvet måste fukttorkas beror på användning och nedsmutsning.

**Obs! Håll aldrig vatten på trägolv. Använd en trasa som fuktats med vatten och sedan vridits ur.**



### FLÄCKBORTTAGNING

Ta bort fläckar så snabbt som möjligt enligt anvisningarna nedan.

Var dock försiktig med starka fläckborttagningsmedel, eftersom stora mängder och hård gnidning kan påverka ytbehandlingen.

### FABRIKSLACKAD YTBEHANDLING

FLÄCKAR AV	AVLÄGSNAS MED
Asfalt, gummi, olja, skokräm, sot och torkade rester av choklad eller fett.	Rengöringssprit, tvättbensin eller liknande.
Vaxkrita, läppstift, filtpennor.	Rengöringssprit.
Stearin, tuggummi.	Fryssprej eller en plastpåse med iskuber på fläcken. Skrapa sedan försiktigt bort fläcken.
Blod.	Kallt vatten.

### ÖVERLACKAD YTBEHANDLING

FLÄCKAR AV	AVLÄGSNAS MED
Asfalt, gummi, olja, skokräm, sot och torkade rester av choklad eller fett.	Lacknafta.
Vaxkrita, läppstift, filtpennor.	Lacknafta.
Stearin, tuggummi.	Fryssprej eller en plastpåse med iskuber på fläcken. Skrapa sedan försiktigt bort fläcken.
Blod.	Kallt vatten.

## UNDERHÅLL AV LACKADE GOLV



### UNDERHÅLL VID BEHOV

Kährs Lackrefresher och Mattlackrefresher är enkla att använda för att fräscha upp lackade trägolv. Produkterna används för att återställa ytan i ett nedmattat lackat golv och ger ett skyddande lager som förenklar städning och underhåll. Refreshern är inte ett substitut för omlackering utan används mellan varje ny lackering.

Kährs Lackrefresher passar till lackade och höggjanslackade golv.



För mattlackade och ultramatt lackade golv används Kährs Mattlackrefresher.

**Observera! Vid användning av Kährs Lackrefresher på lackade golv höjs glansvärdet. Ju fler skikt man lägger, desto högre grans får golvet. Detta blir extra tydligt på mattlackade och ultramatt lackade golv.**

Golvet som ska behandlas ska vara rent och fritt från polish, vax och andra föroreningar.

Dammsug noggrant och fukttorka golvet med Kährs Cleaner för att avlägsna alla spår av fett. Använd inte såpa som kan skapa en hinna på golvet.

ELLER



Späd ut Kährs Cleaner i ljummet vatten enligt doseringsinformationen. Torka sedan av ytan med en väl urvriden mopp eller trasa.

Om golvet är mycket smutsigt rengöras golvet först med Kährs Remover.

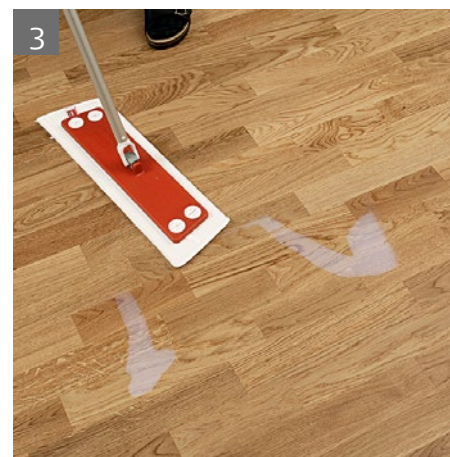
Grovrengöring med Kährs Remover:  
50-100 ml/10 liter vatten

1. Sprid ut blandningen med en svamp eller trasa. Använd så lite av blandningen som möjligt.
2. Låt verka i ett par minuter och arbeta sedan in den i materialet med en skurborste.
3. Tvätta golvet med rent vatten och en lätt fuktad trasa. Använd så lite vatten som möjligt. Var försiktig med golv av bok, eftersom för mycket fukt kan skada kortsidorna av brädorna eller stavarna.

Golvet kan nu behandlas med Kährs Lackrefresher.

1. Sprid ut Lackrefresher med en svamp eller trasa.
2. Låt medlet verka i minst 45 minuter innan du sätter tillbaka möblerna. För tyngre föremål och mattor ska medlet härdas i minst 24 timmar. Bra ventilation och normal rumstemperatur (20 °C) ger kortast möjliga torktid.
3. Låt golvet torka ett par timmar utan att det används.

Var noga med att underhålla infärgade produkter i tid, så att den infärgade ytan inte nöts ned.



## UNDERHÅLL AV LACKADE GOLV

### RENOVERING (ÖVERLACKERING)

Det finns tre metoder för överlackering: en för golv med lack, en för golv med mattlack och en



För lackade golv

#### För lackade Kährsgolv:

Ytan som ska behandlas måste vara fri från damm, smuts och andra främmande material. Om golvytan är mycket smutsig kan du använda en roterande skurborste (för screeding) för att se till att golvet är fritt från fett och smuts.

Golvets temperatur bör ligga mellan 14 °C och 28 °C. Det bästa är en golvtemperatur på 20 °C och en relativ luftfuktighet på 55 %.

Skaka behållaren innan användning, öppna och låt medlet avluftas innan det appliceras. Testa alltid ytbehandlingen på ett mindre område för att kontrollera färgen och fästförmågan.

för golv med höglanslack. Välj den metod som matchar golvets ytbehandling. För ultramatt lackade golv, kontakta Kährs för rådgivning.

#### Rekommenderad applicering:

1 lager, täckning 0,1 l/m<sup>2</sup>.  
Applicera med rulle, borste eller påstrykare.

Du kan gå på golvet 8 timmar efter den sista appliceringen. Ytan klarar lättare möbler efter 24 timmar. För tyngre föremål och mattor måste medlet härdas i minst fyra dagar.

Låt det gå minst 3 veckor innan du använder starka basiska rengöringsmedel.



För mattlackade golv

#### För Kährsgolv med mattlack:

Ytan som ska behandlas måste vara fri från damm, smuts och andra främmande material.

Använd först Kährs Remove för tyngre rengöring eller för att avlägsna Kährs Lackrefresher eller vaxbaserad polish.

#### Rekommenderad dosering:

Grovrengöring: 50–100 ml/10 l vatten.  
Borttagning av polish: 500–1 000 ml/10 l vatten.

#### Användning

Sprid ut blandningen med en svamp eller trasa. Använd så lite av blandningen som möjligt.

Låt verka i ett par minuter och arbeta sedan in den i materialet med en skurborste.

Tvätta golvet med rent vatten och en lätt fuktad trasa. Använd så lite vatten som möjligt. Var försiktig med golv av bok, eftersom för mycket fukt kan skada kortsidorna av brädorna eller stavarna.

När golvet är helt torrt är det dags att överlackera med Kährs Mattlack.

Tillsätt härdaren till lacken och blanda noga innan användning. Öppna och låt medlet avluftas innan det appliceras (10 minuter). Måste användas inom 4 timmar.

Testa alltid ytbehandlingen på ett mindre område för att kontrollera färgen och fästförmågan.

#### Rekommenderad applicering:

1 lager, täckning 0,1 l/m<sup>2</sup>.  
Applicera med rulle, borste eller påstrykare.

Du kan gå på golvet 8 timmar efter den sista appliceringen. Ytan klarar lättare möbler efter 24 timmar. För tyngre föremål och mattor måste medlet härdas i minst fyra dagar.

Låt det gå minst 3 veckor innan du använder basiska rengöringsmedel.

## UNDERHÅLL AV LACKADE GOLV



För högglosslackerade golv

### För Kährs golv med högglosslack:

Ytan som ska behandlas måste vara fri från damm, smuts och andra främmande material. Om golvytan är mycket smutsig kan du använda en roterande skurborste (för screeding) för att se till att golvet är fritt från fett och smuts. Avjämningskvaliteten bör vara P 350–P 500.

Golvets temperatur bör ligga mellan 14 °C och 28 °C. Det bästa är en golvtemperatur på 20 °C och en relativ luftfuktighet på 55 %.

Skaka behållaren innan användning, öppna och låt medlet avluftas innan det appliceras. Testa

alltid ytbehandlingen på ett mindre område för att kontrollera färgen och fästförmågan.

### Rekommenderad applicering:

1 lager, täckning 0,1 l/m<sup>2</sup>.  
Applicera med rulle, borste eller påstrykare.

Du kan gå på golvet 8 timmar efter den sista appliceringen. Ytan klarar lättare möbler efter 24 timmar. För tyngre föremål och mattor måste medlet härdas i minst fyra dagar.

Låt det gå minst 3 veckor innan du använder basiska rengöringsmedel.



### TOTALRENOVERING

Om golvet är mycket slitet eller av andra skäl behöver renoveras går det utmärkt att maskinslipa till rent trä och ytbehandla på nytt med Kährs lack eller mattlack.

**Obs! En totalrenovering ändrar utseendet radikalt för infärgade produkter samt golv med fasade kanter och/eller borstad yta.**

Ytan som ska behandlas måste slipas och vara fri från damm, smuts och andra främmande material.

Golvets temperatur bör inte vara under 14 °C eller överskrida 28 °C. Det bästa är en golvtemperatur på 20 °C och en relativ luftfuktighet på 55 %.

Skaka behållaren innan användning, öppna och låt medlet avluftas innan det appliceras. Testa alltid ytbehandlingen på ett mindre område för att kontrollera färgen och fästförmågan.

### Rekommenderad applicering:

3–5 lager.  
Applicera med rulle, borste eller påstrykare.

Mellanslipa golvet efter varje lager. Den minsta rekommenderade tjockleken för täckningen är 0,50 l/m<sup>2</sup>, total mängd. Var mycket försiktig när golvytan används under de fyra första veckorna.

Du kan gå på golvet 8 timmar efter den sista appliceringen. Ytan klarar lättare möbler efter 24 timmar. För tyngre föremål och mattor måste medlet härdas i minst fyra dagar.

Låt det gå minst 3 veckor innan du använder starka basiska rengöringsmedel.

**! Eventuell golvvärme måste vara avslagen när överlackering görs.**

**Obs! Kährs Linnea kan inte slipas.**

## UNDERHÅLL AV OLJADE GOLV



### EFTER LÄGGNINGEN

Det första underhållet med Satin Oil ska ske omedelbart efter att golvet installerats. Detta innebär att golvet från början har en skyddande beläggning som hindrar vatten från att tränga ned mellan bräderna och att golvet behåller sin lättstädade och vackra yta.

#### Rekommenderad dosering:

1 l Kährs Satin Oil per 200–300 m<sup>2</sup>

Mer information finns i Underhåll vid behov på sidan 10

Placera en dörrmatta både utanför och innanför ytterdörren, så slipper du få in smuts och grus som annars kan slita onödigt hårt på golven. Sätt tassar på möblerna (dock ej metalltassar som ger fläckar och repor på trägolv) så undviker du onödiga märken och repor i golvet.

Klar Kährs Satin Oil finns i två varianter:

- Kährs Satin Oil
- Kährs Satin Oil Matt

Kontakta Kährs för rådgivning om vilken olja som ska användas till vilket golv.



ELLER

### DAGLIG RENGÖRING

Vid daglig rengöring används torra metoder, till exempel dammsugare och mikromopp.



### VANLIGT UNDERHÅLL

Rengör ytan från smuts och skräp som kan repa ytan genom att dammsuga eller tormoppa. Späd ut rengöringsmedlet i ljummet vatten enligt doseringsinformationen på flaskan – eller använd det färdigblandade Kährs Spray Cleaner. Använd aldrig såpa vid rengöring av trägolv. Då kan en fet hinna bildas på golvet som gör golvet svårare att hålla rent.

Fukttorka golvet vid behov med en väl urvriden mopp eller golvtrasa. Golvet får bara fuktas lätt. Den vattenfilm som bildas efter skurduken ska torka inom 1 minut. Låt inte heller vattenspill ligga kvar, i synnerhet inte på golv av bok och hard maple (kanadensisk lönn), som är extra känsliga för fukt. Hur ofta golvet måste fukttorkas beror på användning och nedsmutsning.



### FLÄCKBORTTAGNING

Ta bort fläckar så snabbt som möjligt enligt anvisningarna nedan.

Var dock försiktig med starka fläckborttagningsmedel, eftersom stora mängder och hård gnidning kan påverka lacken.

#### FLÄCKAR AV

Asfalt, gummi, olja, skokräm, sot och torkade rester av choklad eller fett.  
Vaxkrita, läppstift, filtpennor.  
Stearin, tuggummi.  
Blod.

#### AVLÄGSNAS MED

Rengöringssprit, tvättbensin eller liknande.  
Rengöringssprit.  
Frysprej eller en plastpåse med iskuber på fläcken.  
Skrapa sedan försiktigt bort fläcken.  
Kallt vatten.

## UNDERHÅLL AV OLJADE GOLV



### UNDERHÅLL VID BEHOV

Hur ofta golvet måste underhållas beror bland annat på användning, rengöring, exponering för direkt solljus osv. Om du genomför underhållsbehandlingarna lite oftare under det första året får golvet en extra stark, fuktbeständig yta som är lätt att rengöra. Efter detta utförs underhållet normalt sett minst två gånger om året. Kom ihåg att områden som utsätts för större slitage än resten av golvet kan behandlas för sig. Ju oftare underhållet utförs, desto bättre blir resultatet. Ytan som ska underhållas måste vara torr och fri från damm och smuts.

#### Instruktion

1. Dammsug golvet noga.
2. Rengör golven med Kährs Cleaner och en mikromopp. Följ instruktionerna för Kährs Cleaner. Använd endast fukttorkning, ytan bör vara torr igen inom en minut. För mycket smutsiga golv ersätter du mikromoppen med en sträv borste.
3. Ta bort medlet och smutsen med en urvriden trasa.
4. Rengör ytan med en torr trasa och låt golvet torka i 30 minuter. För mycket smutsiga golv eller golv med kraftig struktur kan det vara nödvändigt att upprepa steg 2-4.



### RENOVERING

Efter långvarig användning kan det vara nödvändigt att renovera ytan och ersätta den med en ny oljebehandling.

1. Applicera Kährs Cleaner jämnt på ytan.
2. Rengör ytan med Kährs mikromopp. Skrubba tills smutsen har lösts upp. För mycket smutsiga golv ersätter du mikromoppen med en sträv borste.
3. Ta bort medlet och smutsen med en urvriden trasa.
4. Rengör ytan med en torr trasa och låt golvet torka i 30 minuter.

För mycket smutsiga golv eller golv med kraftig struktur kan det vara nödvändigt att upprepa steg 1, 2 och 3.

5. Applicera Kährs Satin Oil på ytan. Sprid ut oljan jämnt med Kährs mikromopp. Detta görs genom att skrubba både längs med och tvärs över golvbrädan tills lagret blivit tunt och jämnt.

5. Applicera ett tunt lager Kährs Satin Oil på ytan och sprid ut den jämnt med en mikromopp från Kährs eller en torr trasa genom att skrubba längs med strukturen. Polera igen med en ny mikromopp efter 10-15 minuter så att inga klubbiga delar finns kvar. Tänk på att två tunna lager olja ger bättre resultat än ett tjockt lager. Om du använder för mycket olja blir ytan klubbig.

När golvet har torkat i 5 timmar kan du använda det försiktigt, men det tar 12 timmar innan du kan flytta tillbaka lättare möbler. Vänta 24 timmar innan du flyttar tillbaka mattor och tyngre möbler.

#### Rekommenderad dosering

Lätt till normalt nedsmutsade golv: 100 ml (1 dl) Kährs Satin Oil per 200-300 m<sup>2</sup>

Klar Kährs Satin Oil finns i två varianter:

- Kährs Satin Oil
- Kährs Satin Oil Matt

Kontakta Kährs för rådgivning om vilken olja som ska användas till vilket golv.

6. Låt ytan vila i 10-15 minuter.

För ytor med stort slitage kan det vara nödvändigt att upprepa steg 5 och 6.

7. Polera ytan med en ny, torr mikromopp. Detta görs för att säkerställa att oljan har spridits ut ordentligt.

Tänk på att två tunna lager olja ger bättre resultat än ett tjockt lager. Om du använder för mycket olja blir ytan klubbig.

#### Rekommenderad dosering

100 ml (1 dl) Kährs Satin Oil per 30 m<sup>2</sup>

Klar Kährs Satin Oil finns i två varianter:

- Kährs Satin Oil
- Kährs Satin Oil Matt

Kontakta Kährs för rådgivning om vilken olja som ska användas till vilket golv.

## UNDERHÅLL AV OLJADE GOLV



### RENOVERING AV INFÄRGADE GOLV

Efter långvarig användning kan det vara nödvändigt att renovera ytbehandlingen och ersätta den med en ny behandling med pigmenterad Satin Oil.

1. Applicera Kährs Cleaner jämnt på ytan.
2. Rengör ytan med Kährs mikromopp. Skrubba tills smutsen har lösts upp. För mycket smutsiga golv ersätter du mikromoppen med en sträv borste.
3. Ta bort medlet och smutsen med en urvriden trasa.
4. Rengör ytan med en torr trasa och låt golvet torka i 30 minuter.

För mycket smutsiga golv eller golv med kraftig struktur kan det vara nödvändigt att upprepa steg 1, 2 och 3.

5. Applicera Kährs pigmenterade Satin Oil på ytan. Sprid ut oljan jämnt med Kährs mikromopp. Detta görs genom att skrubba längs med och tvärs över golvbrädan tills lagret blivit tunt och jämnt.

Låt ytan vila i 10–15 minuter.

Om en starkare omfärgning krävs upprepar du steg 5 och 6. Detta kan göras maximalt 3 gånger, eftersom för tjocka lager ger en klabbig yta.

Polera ytan med en ny, torr mikromopp. Detta görs för att säkerställa att oljan har spridits ut ordentligt.

Tänk på att två tunna lager olja ger bättre resultat än ett tjockt lager. Om du använder för mycket olja blir ytan klabbig.

### Rekommenderad dosering

100 ml (1 dl) pigmenterad Kährs Satin Oil per 200–300 m<sup>2</sup>



### TOTALRENOVERING

Om golvet är mycket slitet eller av andra skäl behöver renoveras går det utmärkt att maskinslipa till rent trä och ytbehandla på nytt.

**Obs!** En totalrenovering ändrar utseendet radikalt för infärgade produkter samt golv med fasade kanter och/eller borstad yta.

**Obs!** Vid användning av Kährs Satin Oil finns risk för självantändning vid kontakt med organiska material (t.ex. bomullstrasor, sågspån, absorberande isoleringsmaterial etc.) på grund av självtorkande oljeinnehåll. Trasor och andra organiska material som dränkts i olja måste läggas i vatten omedelbart efter användning för att undvika självantändning.



## RENGÖRINGS- OCH UNDERHÅLLSPRODUKTER

### KÄHRS CLEANER 1,0 LITER

– effektiv cleaner för lackade och oljade golv

Kährs Cleaner är en effektiv och miljövänlig produkt som är särskilt utformad för rengöring av trä- och laminatgolv. Innehåller inga organiska lösningsmedel eller pigment. Koncentrerad.

Artikelnr. 710518



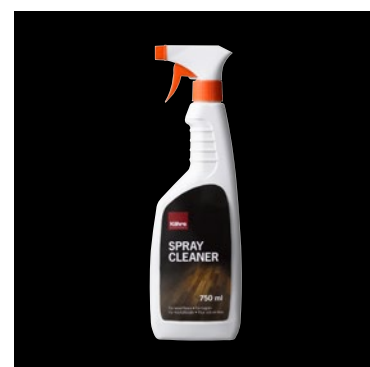
### KÄHRS SPRAY CLEANER 0,75 LITER

– effektiv cleaner för lackade och oljade golv

Kährs Cleaner är en effektiv och miljövänlig produkt som är särskilt utformad för rengöring av trä- och laminatgolv.

Innehåller inga organiska lösningsmedel eller pigment. För normal daglig rengöring. Färdig att använda.

Artikelnr. 710529



### KÄHRS REMOVER 1,0 LITER

– effektiv borttagning av polish och lackrefresher

Kährs Remover är en borttagare för polish och lackrefresher från trägolv. Kährs Remover kan även användas för grovrengöring. Dosering borttagning polermedel 50–100 ml/10 l vatten, dosering grovrengöring 500–1000 ml/10 l vatten.

Artikelnr. 710523



### KÄHRS LACKREFRESHER 1,0 LITER

– återställer ytan på ett lackat golv

Kährs Lackrefresher är enkel att använda för att fräscha upp lackade trägolv. Produkten används för att återställa ytan i ett nedmattat lackat golv och ger ett skyddande lager som förenklar städning och underhåll. Kährs Lackrefresher används på lackade och högglanslackade golv. Dosering ca. 60 m<sup>2</sup>/l.

Artikelnr. 710522



**KÄHRS MATTLACKREFRESHER 1,0 LITER**

– återställer ytan på ett mattlackat golv

Kährs Mattlackrefresher är enkel att använda för att fräscha upp lackade trägolv. Produkten används för att återställa ytan i ett nedmattat lackat golv och ger ett skyddande lager som förenklar städning och underhåll. Kährs Mattlackrefresher används på mattlackade och ultramatt lackade golv. Dosering ca. 60 m<sup>2</sup>/l.

Artikelnr. 710541

**KÄHRS LACK**

– golvytbehandling

Kährs lack är en enkomponents vattenbaserad polyuretan-/akrylatytbehandling för trä- och parkettgolv. Lämplig för överlackering av lackade Kährsgolv. Applicera med rulle, borste eller påstrykare. Denna ytbehandling har utmärkt hållbarhet och är mycket tålig mot mekaniskt slitage och rengöringsmedel som är vanliga i hemmet. Kährs lack är lämplig för användning i bostäder och kommersiella lokaler. För Kährs mattlackade golv eller sportgolv används Kährs Mattlack.

Artikelnr. 1,0 liter: 710521

Artikelnr. 5,0 liter: 710519

**KÄHRS MATTLACK 1,0 LITER**

– golvytbehandling

Kährs mattlack är en tvåkomponents vattenbaserad polyuretanytbehandling för trägolv. Lämplig för överlackering av mattlackade golv från Kährs. Applicera med rulle, borste eller påstrykare. Denna ytbehandling har utmärkt hållbarhet och är mycket tålig mot mekaniskt slitage och rengöringsmedel som är vanliga i hemmet. Kährs mattlack är lämplig för användning i bostäder och kommersiella lokaler samt i sporthallar.

Artikelnr. 710618

**KÄHRS HÖGGLANSLACK 1,0 LITER**

– golvytbehandling

Kährs högglanslack är en tvåkomponents vattenbaserad polyuretanytbehandling för trä- och parkettgolv. Lämplig för överlackering av högglanslackade golv från Kährs. Applicera med rulle, borste eller påstrykare. Denna ytbehandling har utmärkt hållbarhet och är mycket tålig mot mekaniskt slitage och rengöringsmedel som är vanliga i hemmet. Kährs högglansiga lack är lämplig för användning i bostäder och kommersiella lokaler.

Artikelnr. 710630

**SATIN OIL 1,0 LITER**

– klar underhållsolja

Kährs Satin Oil är en oxidativ härdande underhållsolja för periodiskt underhåll och grovren- göring av oljade trä- och parkettgolv. Det första underhållet med Satin Oil ska ske omedelbart efter att golvet installerats. Detta innebär att golvet från början har en skyddande beläggning som hindrar vatten från att tränga ned mellan bräderna och att golvet behåller sin lättstädade och vackra yta. Rekommenderad dosering efter läggning 1 l Kährs Satin Oil per 200–300 m<sup>2</sup>, normalt till lätt smutsade golv 100 ml (1 dl) Kährs Satin Oil per 30 m<sup>2</sup>.

Artikelnr. 710553



**SATIN OIL MATT 1 LITER**

– klar underhållsolja

Kährs Satin Oil är en oxidativ härdande underhållsolja för periodiskt underhåll och grovren-  
göring av oljade trä- och parkettgolv. Det första underhållet med Satin Oil ska ske omedelbart  
efter att golvet installerats. Detta innebär att golvet från början har en skyddande  
beläggning som hindrar vatten från att tränga ned mellan bräderna och att golvet behåller  
sin lättstädade och vackra yta. Rekommenderad dosering efter läggning 1 l Kährs Satin Oil  
per 200–300 m<sup>2</sup>, normalt till lätt smutsade golv 100 ml (1 dl) Kährs Satin Oil per 30 m<sup>2</sup>.

Artikelnr. 710592

**PIGMENTERAD SATIN OIL 1,0 LITER**

– infärgad underhållsolja

Kährs pigmenterade Satin Oil är en härdande uretanolja för underhåll av trägolv. Satin Oil ger  
golvet ett skyddande oljelager med vacker lyster. Satin Oil skyddar genom att tränga ned i  
golvets yta. Rekommenderad dosering (1 dl) Kährs Satin Oil per 30 m<sup>2</sup>.

Artikelnr. 710585 Satin Oil mörkbrun, matchar till exempel Romanov

Artikelnr. 710586 Satin Oil mörkgrå, matchar till exempel Ulf

Artikelnr. 710587 Satin Oil gråbrun, matchar till exempel Sture

Artikelnr. 710588 Satin Oil vit, matchar till exempel Olof

Artikelnr. 710589 Satin Oil vit, matchar till exempel Gustaf

Artikelnr. 710641 Satin Oil Matt brun, matchar till exempel Sevede

Artikelnr. 710642 Satin Oil Matt mörkbrun, matchar till exempel Tveta

Artikelnr. 710643 Satin Oil Matt grå, matchar till exempel Handbörd

Artikelnr. 710644 Satin Oil Matt gråbrun, matchar till exempel Möre

Artikelnr. 710645 Satin Oil Matt gråbrun, matchar till exempel Ydre

Artikelnr. 710646 Satin Oil Matt gråvit, matchar till exempel Kinda

Artikelnr. 710647 Satin Oil Matt ljusbrun, matchar till exempel Vedbo/Finnveden

Artikelnr. 710648 Satin Oil Matt vit, matchar till exempel Aspeland

Artikelnr. 710649 Satin Oil Matt vit, matchar till exempel Vista

**SPRAYMOPPKIT**

Komplett rengöringssats för fuktorkning av olika typer av golv. Lämplig för både lackade och  
oljade trägolv. Praktisk och ekonomisk användning med avtryckarstyrd applikation av cleaner.  
Satsen innehåller: Mopphållare med ergonomiskt skaft, utbytbar Spray Cleaner refill på 0,75  
liter, 1 liter Spray Cleaner, 3-delad mikrofibernopp av hög kvalitet med kardborrefästen.

Artikelnr. 710574

**SPRAYMOPP CLEANER 0,75 LITER**

Refillpaket för spraymoppkit

Artikelnr. 710576



### KÄHRS UNDERHÅLLSKIT

Den perfekta heltäckande rengöringslösningen för ditt Kährs-golv. Kitet innehåller en 0,75-litersflaska med Spray Cleaner, en torkmopp och golvskydd.



### KÄHRS MOP REFILL

Ersättningsdyna för Kährsmoppen. Går att maskintvätta.

Artikelnr. 710512



# Tapeter & målade ytor

*Information om de tapeter och färger som är valda i er bostad finns i specifikationen över era inredningsval i Boportalen.*

## **MÅLADE YTOR**

Var försiktig med nymålade ytor, färgens goda egenskaper uppnås först efter några veckor. Efter att färgen har härdats används handdiskmedel alternativt allrengöringsmedel som inte innehåller lösningsmedel. Missfärgningar som uppkommit då metall gnidits mot ytan försvinner lätt med ett suddgummi.

Ytor målade med halvmatta och halvblanka färger rengörs med diskmedel alternativt allrengöringsmedel nerifrån och upp. Torka med vatten och vädra för att minska luftfuktigheten.

## **TAK**

Målade ytor torkas av med en väl urvriden trasa efter rengöring. Matta ytor kan bli flammiga vid kraftig tvättning. Var extra varsam om ditt tak är grängat (dvs taket har en knottrig ytstruktur), då är det känsligt för fukt och bör inte torkas med fuktig trasa.

## **LISTVERK**

Golvsocklar och dörrfoder är tillverkade i furu och fabriksmålade vita i kulör NCS S 0502-Y.

## **TAPETER**

Var varsam vid rengöring av era tapeter, följ leverantörens anvisningar för just er tapet noga. Tänk på att tapeterna i de olika rummen kan vara gjorda i olika material även om de är från samma leverantör och därför vara olika känsliga.

# Att sätta upp saker på väggen

*Olika väggmaterial kräver olika metoder för uppfästning, ta kontakt med kunnig person om ni är osäkra. Om ni har skjutdörrar i er bostad, tänk på att spiken eller skruven som ni använder för att hänga upp er tavla med kan skada eller låsa skjutdörren. Vid montage i vägg som vetter mot badrum/wc, fördelarskåp eller kök beakta eventuella vattenrör i väggen.*

- **HÅRDA VÄGGAR**

I betong- och tegelväggar gör ni hål med en slagborrmaskin.

- **PORÖSA VÄGGAR**

Till gipsskivor och lättbetongväggar använder ni drillborr, borrsväng eller borrarbormaskin. Alla hål måste pluggas. Er järnaffär kan ge er råd om vilka skruvar och krokar ni bör använda för respektive väggmaterial.

- **I VÅTRUM**

Undvik att göra hål i en kakelklädd vägg, särskilt vid duschplats och kring badkar. Läs mer under avsnittet "Kakel & klinker"

- **SÅ HÄR GÖR NI "OSYNLIGA" HÅL**

Vid upphängning av exempelvis större tavlor eller hyllor då ni behöver borra i väggen kan ni enkelt gömma borrhålen. Börja med att göra två snitt i ett kryss i tapeten med en skarp kniv där ni vill borra. Lyft undan tapetflikarna och borra. När ni inte ska använda hålet längre tar ni ut skruven, viker tillbaka tapetflikarna och hålet "försvinner".

Följ alltid leverantörs anvisning när ni monterar upp saker på väggen.

# Köksinredning & garderober

*Ditt kök håller hög standard och är byggt för att användas varje dag under lång tid. Genom att ta hand om dess inredning får ni ett kök som kan användas varje dag i många år. Om ni har bänkytor av trä är det extra viktigt att ni följer leverantörens anvisningar för att bevara dess egenskaper.*

Luckor/lådfronter på köksskåp och garderobsluckor kan justeras vid behov genom att skruva vid gångjärnen. Följ er leverantörs anvisningar.

Under de första två åren gör ni i första hand en felanmälan via Boportalen om det uppstår något fel på inredningen i ditt kök. Därefter kontaktar ni själv leverantören direkt.



DRIFT OCH UNDERHÅLL

KÖK

**Ballingslöv**<sup>®</sup>  
vardagsglädje





## Vardagsglädje på plats hos dig!

Grattis till att du valt ett Ballingslövsök till ditt hem. Vi vet att du kommer att använda ditt kök dagligen och därför är det viktigt för oss att du blir nöjd. Ett kök från Ballingslöv baseras alltid på ett gediget produktkunnande och hög kvalitet.

Vår målsättning är att du skall få full valuta för din investering och känna dig nöjd i många år framöver. På följande sidor finner du mer information om produkten och hur du sköter den för att kunna njuta av dess funktioner under lång tid framöver.

Ballingslöv AB har tillverkat inredning till hemmet sedan 1929 och ingår idag i koncernen Ballingslöv International AB som bildades 1998. Koncernen är en av de ledande tillverkarna för kök, bad och förvaring.

## Lätt och rätt skötsel av ditt nya kök!

### MÅLADE YTOR

Använd vanliga rengöringsmedel som normalt finns i ett hushåll. Undvik skurmedel eller andra preparat som innehåller slipmedel eller medel med ammoniak. Ett sortiment av underhållsprodukter finns att tillgå hos återförsäljare till Ballingslöv.

### LACKERADE TRÄYTOR

Fanerade och massiva träytor är mer eller mindre poriga. Var därför sparsam med vatten vid rengöring. Använd lätt fuktad trasa och eftertorka med väl urvriden trasa. Lämpliga rengöringsmedel är samma som till målade ytor. Använd aldrig thinner eller dylikt för fläckborttagning.

### LAMINAT- OCH MELAMINBELAGDA YTOR

Rengöres med i hushållet förekommande rengöringsmedel i likhet med målade och lackerade ytor. Ämnen som kan förorsaka missfärgningar eller frätskador (jod, vätesuperoxid, bläck, mineralsyror, ammoniak etc.) ska givetvis undvikas.

### LÅDOR, BACKAR OCH INREDNINGSDETALJER

Efter rengöring med lämpligt syntetiskt rengöringsmedel eftertorkas med fuktig trasa, för att undvika statisk elektricitet. Kristallolja, aceton och liknande medel får ej användas, då dessa kan skada plastdetaljer. Till läderdetaljer rekommenderar vi att ni använder *Leather Clean & Protect*.

### BÄNKSKIVOR OCH YTOR I STEN

Se skötselanvisning som medföljer bänkskivorna.

### ELINSTALLATION

Kontakta alltid behörig installatör.

### TESTSTANDARDER

Våra skåp är tredjepartstestade enligt EN 14749:2016 Säkerhetskrav och provningsmetoder (*Möbler för hemmiljö och kök – Förvaringsenheter och bänkskivor*) samt emissionstestade enligt både EN 16516:2017+A1:2020 och ISO 16000-3, -6, -9, 11. Luckorna testas dessutom enligt SS 8391220-24 och SS 8391222-24 (*Påverkan av vatten på kanter samt ytornas motståndskraft mot fett efter att de har repats*). Luckorna testas på Ballingslöv, och flera är också tredjepartstestade.





## Luckor

MODELL	TJOCKLEK	MATERIAL	YTA	KANTLIST	ÖVRIGT
Birka kulör	19	MDF	Målad		
Bistro faner	19	Spånskiva / faner	Bets / målad / matt vitpigment	7 mm trä	
Bistro kulör	19	MDF	Målad		
City	19	Spånskiva	Högtryckslaminat	1 mm aluminium	
Edge	19	Spånskiva	Högtryckslaminat	7 mm trä	
Fenix	19	Spånskiva	Fenixlaminat	ABS-list	
Gastro kulör	19	MDF	Målad		
Gastro trä	19	Massivt trä	Bets / målad / matt vitpigment		
Harmoni	16	Spånskiva	Melamin / målad	0,4 mm melamin	
Line faner	19	Spånskiva / faner	Bets / målad / matt vitpigment	7 mm trä	Dekorlist i alu och grafitgrå
Line kulör	19	MDF	Målad		Dekorlist i alu, vit och grafitgrå
Meny	19	MDF	Målad		
Nordic	19	Massivt trä	Målad		
Plan	16	MDF	Målad		
Primo	16	Spånskiva	Melamin / klarlackad	ABS-list	
Star	19	MDF	Målad		
Stil	19	Spånskiva	Melamin / målad	0,4 mm melamin	Integrerat grepp i alu, vit och grafitgrå
Studio kulör	19	MDF	Målad		
Wood	19	Massivt trä 3-skikt	Bets / matt vitpigment / olja		



## Materialfakta

### SKÅPSTOMMAR

Skåpens sidor, bottnar och tak tillverkas av 16 mm vit melaminbelagd spånskiva (E05-klassad). Framkanter har list i plast som följer stommens utförande. Vita stommar kan förses med fanerad framkant i följande utföranden: ask matt vitpigmenterad, ask brunbetsad, ek matt vitpigmenterad, ek bets ljusbrun, ek mörkolja, ek svartbetsad, rostfri samt ABS list i 16 kulörer. Skåppryggar består av 3,2 mm träfiberplatta: vit melamin, målad eller med trästruktur. Fanerade skåp har rygg av fanerad träfiberplatta. Sidor, bottnar och tak består av fanerad spånskiva. Skåpstommens baksida är försedd med hängarlist (fästregel) i ovan- och nedkant. Bottnar i bänk- och högskåp är förborrade för montering av stödben. Skåpsidorna har invändigt 5 mm förborrade hål med 32 mm c/c-avstånd för flexibel placering av hyllor, trådbackar etc. Bänkskåpens översta del har en främre och en bakre facklist (stabiliseringslist) i massiv furu. Kopplingskrav för sammankoppling av skåpen intill varandra ingår i leveransen.

Skåp som ska kombineras med vitvaror har urtag för ventilation i skåpets bakkant eller bakom ryggen i skåpet. Urtaget är 205 cm<sup>2</sup>.

### HYLLOR OCH HYLLBÄRARE

Vita skåp har hyllor av 16 mm vit melaminbelagd spånskiva. Fanerade skåp är försedda med fanerade hyllor. Glashyllor är tillverkade av 5 mm härdat klarglas för 400 och 800 mm överskåp. Hyllbärare är i plast, för bänk- och högskåp av polyamid. Glashyllor har hyllbärare i transparent plast. Samtliga hyllbärare har en säkring som håller hyllan på plats.

### TRÅDBACKAR OCH GALLERHYLLOR

Trådbackarna har mörkgrå pulverlackad metalltråd med glidlistor i mörkgrå plast (polypropen). Gallerhyllor finns i mörkgrå pulverlackad metalltråd och är försedda med rullglidlistor i metall.

### DESIGNBOX I VIT OCH GRÅ

Som standard levereras lådskåp med vit eller grå designbox. Sidor och bakstycke är av pulverlackad stålplåt. Höga lådor går att få med sidor av 10 mm klarglas eller plåtsidor. Botten är av vit melaminbelagd spånskiva. Bottenmatta ingår i alla lådor som standard. Lådan kräver minimal öppningskraft och har synkroniserad och svävande lätt gång samt är utdragbar i hela sitt djup. För lådor upp till 80 cm bredd är bärförmågan 40 kg. För lådor i bredden 90 cm samt lådor för sopsortering är bärförmågan 70 kg. Lådorna är mjukstängande (BLUMOTION). Lådfronterna är justerbara i sid- och höjdled samt frontvinkel.

### DESIGNBOX I TRÄ

Som tillval kan lådor i trä väljas. Sidor och bakstycke är av massiv vitpigmenterad ask. Botten är askfolierad melaminbelagd spånskiva. Bottenmatta i filt ingår i alla lådor som standard. Bärförmågan är 40 kg. Lådorna är mjukstängande (BLUMOTION). Lådfronterna är justerbara i sid-, djup- och höjdled samt frontvinkel.

### TIP-ON BLUMOTION (TILLVAL)

Förener fördelarna med den mekaniska öppningsfunktionen TIP-ON och den välbeprövade BLUMOTION-dämpningen för mjuk och tyst stängning. Även Designbox i trä kan realiseras med den funktionen.

### PROJEKTLÅDA

För projektmarknaden levereras den s.k. projektlådan som standard. Sidor är av dubbelvikt antracitlackerad stålplåt. Bakstycke i plåt. Botten är av antracitgrå melaminbelagd spånskiva. Lådan har rullvagnssystem med valsar och är utdragbar i hela sitt djup. Bärförmågan är 30 kg på lådor och 50 kg på sopsorteringslådan. Lådorna är mjukstängande de sista 50-70 mm. Lådfronterna är justerbara i sid- och höjdled.

### GÅNGJÄRN

Självstängande med integrerad dämpning som standard, helt i metall, med s k clip-funktion, vilket innebär att luckan med ett enkelt handgrepp kan monteras och demonteras. Gångjärnen är dolda vid stängd lucka. Öppningsvinkel är 110° (enligt Konsumentverkets rekommendationer). Justerbart i sid-, höjd- och djupled. Hörnskåp med beteckning HS och KS samt backsåp BR har gångjärn med 155° öppningsvinkel. Även dessa har integrerad dämpning som standard med clipfunktion.

### FRISIDOR

16 mm med profilerad kant. Finns som målad MDF-board och i fanerat utförande. Finns även frisidor i 10 mm målat samt melaminutförande med rak kant och i 25 mm målat, Fenixlaminat och fanerat utförande med rak kant.

### PASSBITAR OCH PASSBITSSATS

19 mm målad MDF-board och fanerad spånskiva. Passbitar finns dels listade med en långsida och två kortsidor

anpassade för resp skåphöjd, dels olistade i 2406 mm längder. Passbitssatsen består av två delar; en vit del som monteras i linje med skåpstommen, och en ytterdel som är fanerad eller målad. Den senare delen som har profilerade kanter, en långsida och två kortsidor, monteras i linje med luckan. Utfyllnad för anpassning av inbyggnadsmått för kyl och ugn levereras med inbyggnadsskåp när så anges i skåpredovisningen.

### SOCKLAR

Sockelhöjden är 102 mm, 120 mm eller 150 mm. Finns i målat, laminerat och fanerat utförande samt med aluminiumbelagd yta eller med folierad spegelyta. Hörnlistor i vit plast, aluminium, målat och massivt trä. Samtliga socklar levereras i längder om 2406 mm.

### TAKANSLUTNINGAR

Finns i fanerad och målad melaminbelagd spånskiva i höjderna 150, 250, 300, 350 och 400 mm. Hörnlistor i vit plast, målat och massivt trä. Takanslutningar levereras i längder om 2406 mm.

### EMBALLAGE

Miljövänlig krympfilm av polyeten (bildar koldioxid (CO<sub>2</sub>) och vatten vid förbränning). Kantskydd av kraftig kartong.

### MÅTT OCH TOLERANSER

Skåpens breddmått understiger modulmåtten med 2 mm. Tolerans: ± 1 mm.

### ÖVRIGT

Luckor, bänkskivor, listverk, knoppar och handtag redovisas på andra sidor i katalogen samt på webben.

### GARANTI

Du får 20 års garanti på gångjärn och lådsystem, samt 10 års garanti på skåpstommar. I övrigt gäller Konsumentverkets rekommendationer.

### KVALITETSSÄKRING. MILJÖCERTIFIERING

Ballingslöv är certifierade enligt kvalitetssystemet ISO 9001 och miljöcertifierade enligt ISO 14001, två internationella standarder för miljö- och kvalitetssystem.

### RESERVATIONER

Väljer du massiva eller fanerade luckor, lådfronter eller tillbehör väljer du samtidigt något personligt och unikt. Trä är naturmaterial och visar ofta variationer i färger och strukturer, även mellan enskilda luckor/lådfronter/detaljer och leveranser, vilket är viktigt att känna till. Ballingslövs ständiga produktutveckling kan medföra ändringar i utförande, design och konstruktion, vilket vi förbehåller oss rätten till.

# Skötsel­anvisning för bänkskivor

## ALLMÄN INFORMATION



LAMINAT

Laminat är motståndskraftigt gentemot vanliga i hushållet förekommande kemikalier och rengöringsmedel, undantaget starka syror och baser. Laminatet är värmetåligt men bara en kort stund. Använd alltid underlägg, då metallytor lätt överstiger värmegränsen och ytan kan skadas permanent.

## SKÖTSEL INNAN ANVÄNDNING

Innan man börjar använda bänkskivorna efter montering, ska man rengöra dem med Surface Cleaner. Stryk på ett tunt lager på skivorna med en trasa. Låt det bilda skum och låt det verka i fem minuter. Torka av ordentligt med rent vatten. Det är viktigt man torkar bort all Surface Cleaner. Torka en sista gång med en trasa och avsluta med att torka av med en urvriden melaminsvamp. OBS! Melaminsvamp bör inte användas på högglanspolerade ytor, eftersom glansen kommer att försvinna.

## DAGLIG SKÖTSEL

Daglig rengöring sker normalt med rent vatten och en urvriden trasa. Vid kraftig nedsmutsning rekommenderas att man använder ett vanligt rengöringsmedel utan slipande effekt (inte diskmedel). Räcker det inte, så börjar man om med Surface Cleaner.

## ÖVRIGA RÅD

Vid användning av diskmedel kan det bildas en fet ytbeläggning som tas bort med lika delar vatten och klorin. Använd en trasa eller en borste. Om klorin används, vädra ordentligt. Träkanter på skivan tål inte klorin. Träkanter skall oljas in vid behov. Efter all behandling, bör skivan tvättas med ljummet vatten.



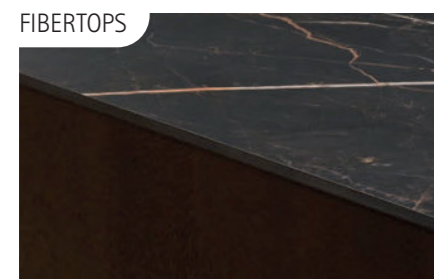
KOMPAKTLAMINAT

Kompaktlaminat är motståndskraftigt gentemot vanliga i hushållet förekommande kemikalier och rengöringsmedel, undantaget starka syror och baser. Laminatet är värmetåligt men bara en kort stund. Använd alltid underlägg, då metallytor lätt överstiger värmegränsen och ytan kan skadas permanent.

Behandla med lacknafta för att ta bort limrester, silikon och likande rester. Efterbehandla med Surface Cleaner som fräschar upp ytan. Stryk ut ett tunt lager på ytan och gnid med en trasa eller svamp (använd ej hushållspapper). På ojämna ytor kan en borste användas. Produkten rengör effektivt och efterlämnar en fin yta som verkar smutsavvisande.

Fuktig trasa och vid behov ett mildt rengöringsmedel. Undvik slipande rengöringsmedel då dessa kan repa laminatet.

Vid användning av diskmedel kan det bildas en fet ytbeläggning som tas bort med lika delar vatten och klorin. Använd en trasa eller en borste. Om klorin används, vädra ordentligt. Efter all behandling, bör skivan tvättas med ljummet vatten.



FIBERTOPS

Fibertops är motståndskraftigt gentemot vanliga i hushållet förekommande kemikalier och rengöringsmedel, undantaget starka syror och baser. Fibertops är värmetåligt men bara en kort stund. Använd alltid underlägg, då metallytor lätt överstiger värmegränsen och ytan kan skadas permanent. Fibertops levereras alltid i 12 mm. Konstruktionen av den träbaserade fiberskivan, på vilken laminatet limmas, ger skivan hög densitet och styrka.

Innan man börjar använda bänkskivorna efter montering, ska man rengöra dem med Surface Cleaner. Stryk på ett tunt lager på skivorna med en trasa. Låt det bilda skum och låt det verka i fem minuter. Torka av ordentligt med rent vatten. Det är viktigt man torkar bort all Surface Cleaner. Torka en sista gång med en trasa och avsluta med att torka av med en urvriden melaminsvamp. OBS! Melaminsvamp bör inte användas på högglanspolerade ytor, eftersom glansen kommer att försvinna.

En Fibertops-bänkskiva är otroligt lätt att hålla ren. Daglig rengöring kan göras med en trasa urvriden i varmt vatten. Fibertops tål också de många små stötar och slag, som hör till vardagen i köket.

Vid användning av diskmedel kan det bildas en fet ytbeläggning som tas bort med lika delar vatten och klorin. Använd en trasa eller en borste. Om klorin används, vädra ordentligt.



LINOLEUM

Linoleum består av finmalet linoleumgranulat, som framställs av ren oxiderad, vegetabilisk linolja och naturlig sav, tillsatt trämjöl, kalk och färgpigment. Linoleum valsas ut på en impregnerad pappersbaksida. Som finish används en vattenbaserad, tvärbunden akrylfinish.

OBS! Det kan vara färgskillnader mellan enskilda skivor. Detta är särskilt synligt vid olika leveranser men kan också förekomma inom samma leverans.

Grundrengöring: Vid svårbehandlad smuts, blöt ytan med vatten och linoleumvård i 5 minuter. Bearbeta sedan försiktigt med en mjuk svamp eller trasa. Avsluta med att torka bort det smutsiga vattnet med en trasa.

För att förhindra bestående fläckar rekommenderas underlägg. Om fläckar ändå uppstår är det viktigt att avlägsna dem så fort som möjligt för att förhindra att de tränger ner i materialet. Ytan rengörs med ett neutralt rengöringsmedel upplöst i vatten.

Linoleum tål värme upp till 70°C. Använd alltid underlägg eftersom grytor, stekpannor etc lätt överstiger värmegränsen. Vattenkokare och kaffekokare kan avge kondens som kan skada ytan och skarvar. Skurpulver, stålull eller andra slipande rengöringsmedel bör undvikas då det kan repa linoleumen och förstöra ytans akrylfinish.

## ALLMÄN INFORMATION

### MASSIVT TRÄ



Bänkskivor av massivt trä är en naturprodukt. Färgen och ådringen som din bänkskiva har är unik för din bänkskiva. Det kan därför förekomma mindre skillnader mellan din bänkskiva och de vägledande prover som finns i vårt katalogmaterial och hos våra återförsäljare. Alla våra massiva bänkskivor är tillverkade av FSC-certifierat trä.

Hushållsapparater som kaffebryggare, brödrostar eller liknande, som avger konstant värme, får inte placeras direkt på en bänkskiva i massivt trä. Värmekällan måste placeras på ett värmeavvisande underlag för att undvika missfärgningar och sprickbildning.

## SKÖTSEL INNAN ANVÄNDNING

Skivorna har genomgått en process, där oljan polerats in i skivan, för att säkerställa att oljan trängt in så djupt som möjligt i träet. Efter montering men innan skivan tas i bruk ska den behandlas enligt punkterna 1–4. Under de första veckorna skall skivan oljebehandlas till träet är helt mättat. För fortsatt optimal motståndskraft rekommenderar vi att skivan underhålls efter behov min. 2–4 gånger om året och behandlas med olja enligt följande:

1. Skivan rengörs på alla synliga fram- och bakkanten samt på synliga bänkytor. Slipa skivan med slipsvamp. Om skivan har fläckar som är svåra att tvätta bort kan man använda en bit sandpapper av grovleken 180 och därefter en slipsvamp.

2. Påför ett tunt skikt olja på alla synliga framoch bakkanten samt på synliga bänkytor. Låt oljan torka i max. 10 min.

3. Torka av skivan grundigt med en luddfri bomullstrasa, så att inga blöta fläckar kommer tillbaka.

4. Inom de närmaste 8 timmarna efter behandlingen får bänkskivan inte komma i kontakt med vatten. Vänta därför innan du börjar använda den.

5. Oljan är endast avsedd för massivt trä och ska genast torkas av vid spill. Kom ihåg att göra plats för möbler, vägg, golv, luckor mm.

## DAGLIG SKÖTSEL

För daglig rengöring rekommenderas vanligt tvålatten. Använd inte diskmedel. Använd aldrig rengöringsmedel som innehåller ammoniumklorid eller skurpulver. Ammoniumklorid kan missfärga massivt trä.

Kom ihåg: Oljetrasor kan självantända. Använda trasor ska brännas upp eller förvaras i en glasburk med tättslutande lock. Oljan ska förvaras oåtkomligt för barn, samt torrt och frostfritt.

## ÖVRIGA RÅD

För fortsatt optimal motståndskraft rekommenderar vi att skivan underhålls efter behov (ca 2–4 gånger om året) på samma sätt som innan skivan togs i bruk när den var ny.

**Kom ihåg:** Skivor som INTE underhålls kommer att bli en besvikelse.

### NATURSTEN/KOMPOSITSTEN



Bänkskivor av natursten är naturprodukter. Det kan därför förekomma mindre skillnader vad gäller färg/ådring och fläckar mellan din bänkskiva och de färgprover som finns i vårt katalogmaterial och hos våra återförsäljare. I många typer av sten kan det förekomma små fördjupningar eller hål i ytan. Natursten är uppbyggt av mineraler och innehåller kvarts, fältspat och muskovit. Sammansättningen av dessa mineraler gör att natursten är mycket slitstarkt och samtidigt är det den enklaste naturstenen att underhålla.

Bänkskivor av kompositsten är gjutna material. Det kan även där förekomma mindre skillnader mellan din bänkskiva och de färgprover som finns i vårt katalogmaterial och hos våra återförsäljare. Kompositsten är tillverkad av 95 % kvarts, färgpigment och bindemedel av harts. I enfärgade skivor kan det förekomma koncentrationer av färgpigment.

För att skydda naturstenen mot smuts och fett är det viktigt att tillföra stenen såpa eller stenolja, speciellt vid mattslipad yta. Som alternativ kan antifläck användas för att försegla ytan. Genom att använda Stenolja framhäver man skivans färg och struktur.

En skiva av natursten eller kompositsten rengörs med varmt vatten. Vid grövre nedsmutsning kan Surface Cleaner användas till båda materialen. Till kompositsten kan även Q-action användas. För uppfräschning finns polish till kompositskivor.

Natursten och kompositsten kan tåla påverkan av värme från t.ex. kastruller och stekpannor en kortare stund. Låt dock aldrig heta kastruller, stekpannor och annat stå för avkyllning på bänkskivorna. Lägg i så fall alltid ett underlägg under kastrullen/stekpannan. Annars kan bänkskivan i värsta fall spricka och kompositskivor kan missfärgas. Rengöringsmedel som avkalkningsmedel, klorin, sprit m.m. ska alltid torkas bort direkt från bänkskivan med urvriden trasa. Om de ligger kvar under en längre tid på bänkskivan, kan de skada ytan. Bänkskivor av natursten har en tålig yta, men man bör ändå vara uppmärksam på att både natursten och kompositsten kan få repor.

### MARMOR



En bänkskiva i marmor är en klassisk skönhet i köket. Marmor är en bergart som tillkommit genom kristallisering av kalksten. Marmor bryts på samma sätt som natursten men är i jämförelse med natursten en porösare och mjukare stenart. På grund av mineralinnehållet i skivorna så måste man räkna med att hårdhet, färg och struktur varierar inom samma skiva. Varje marmorskiva är unik och det är vanligt med små fördjupningar och sprickbildningar i ytan som inte kan jämnas ut. Det har dock ingen betydelse för skivans hållbarhet.

Marmor är INTE motståndskraftigt mot syror!

Syrehaltiga vätskor (sura rengöringsmedel, citron etc.) kan fräta och lämna matta fläckar på bänkskivan. Räkna därför med mer underhåll av marmor i jämförelse med exempelvis natursten.

Vi rekommenderar att skivan grundbehandlas med den medföljande stenoljan efter behov. Om en förseglad yta önskas kan Antifläck användas. Inför förseglingen ska skivan vara rengjord, gärna med hjälp av Surface Cleaner.

En grundbehandlad marmorskiva rengörs dagligen genom avtorkning med varmt vatten.

Marmor kan tåla värmepåverkan från exempelvis stekpannor och kastruller under kortare tid. Kokheta grytor och annat får dock aldrig ställas på kylning på bänkskivorna. Använd alltid ett grytunderlägg mellan kokkärlet och bänkskivan. Utan denna åtgärd kan skivan i värsta fall spricka. Färgande vätskor ska omedelbart avlägsnas, eftersom de kan missfärga skivan. Marmor har en stark yta, men den kan repas av hårda föremål.

## ALLMÄN INFORMATION

### KVARTSIT



Kvartsit är ett material som bildats av naturen under många miljoner år. Kvartsit är en metaforisk sten som huvudsakligen består av mineralkvarts. Kvartsit är vanligtvis ljus i färg, men mineraler i grundvatten har förändrat flera kvartsitstenar, både i färg och struktur. Kvartsit är ett hårt material som granit, men med färger och struktur som påminner mer om marmor.

## SKÖTSEL INNAN ANVÄNDNING

För att skydda kvartsit mot smuts och fett är det viktigt att tillföra stenen såpa eller stenolja, speciellt vid mattslipad yta. Som alternativ kan antifläck användas för att försegla ytan. Genom att använda Stenolja framhäver man skivans färg och struktur.

## DAGLIG SKÖTSEL

En grundbehandlad kvartsitskiva rengörs dagligen genom avtorkning med varmt vatten. Vid grövre nedsmutsning kan Surface Cleaner användas.

## ÖVRIGA RÅD

Kvartsit kan tåla värmepåverkan från exempelvis stekpannor och kastruller under kortare tid. Kokheta grytor och annat får dock aldrig ställas på kylning på bänkskivorna. Använd alltid ett grytunderlägg mellan kokkärl och bänkskivan. Utan denna åtgärd kan skivan i värsta fall spricka. Färgande vätskor ska omedelbart avlägsnas, eftersom de kan missfärga skivan.

### KERAMIK



Bänkskivor av keramik består av sand, fältspat, lera och naturliga färgpigment. Skivorna pressas och värmebehandlas vid en temperatur på ca 1200°C. Under den 12 mm tjocka skivan sitter ett glasfibernet för att ytterligare stabilisera skivan. Ytan är ogenomtränglig samt porförsäglad och kräver minimalt med underhåll. Mindre färgvariationer kan förekomma i förhållande till referensproverna.

Keramik absorberar i stort sett inte vätskor och behöver därför inte behandlas.

Underhålls genom avtorkning med varmt vatten. Vid grövre nedsmutsning kan Surface Cleaner användas.

Eftersom skivan vid tillverkning uppvärmts till ca 1200°C är keramik värmebeständig. Vi rekommenderar dock inte att skivan utsätts för temperatur över 300°C, eftersom det finns risk att spänningar i skivan kan ge sprickor.

### DEKTON



Dekton från Cosentino är ett helt nytt, extremt slitstarkt material som tillverkas av olika mineraler. Dekton har en hög hållbarhet och unika tekniska funktioner och kan därför användas både inomhus och utomhus. Skillnader i färgnyanser förekommer ofta i Dekton, referensproverna är bara vägledande.

Dekton absorberar i stort sett inte vätskor och behöver därför inte behandlas.

Skivorna torkas av med en mjuk trasa som doppats i rent varmt vatten och sedan vridits ur. Bänkskivor av Dekton klarar alla de syror och kemikalier som används dagligen i hushållsarbete.

Dekton tål höga temperaturer utan att bänkskivan skadas eller spricker.

Planlimmad diskho: Diskhons fläns är synlig. Diskhon är inte 100% plan så det kan förekomma "flimmer" i flänsen.

### ROSTFRITT



Rostfritt stål är ett material med en silkesmatt yta och kan lätt kombineras med alla färger som numera finns i ett modernt kök. Rostfritt stål är ett hållbart, miljövänligt och hygieniskt material. Samtidigt är det ovanligt slitstarkt och motståndskraftigt mot vätskor som används inom hushållet (dock inte syror) och kan varken rosta eller flagna.

Efter avslutad montering av bänkskivan av stål tas skyddsfilm bort från ytan, och lim från filmen torkas bort med sprit eller liknande. Sedan påförs impregneringsolja, som försiktigt gnids in med en fuktig trasa, alltid i samma riktning som bänkskivan är borstad – vänta i cirka 10 minuter och sedan torkas den av med en fuktig trasa, tills skivan är "fettfri". Denna behandling kan med fördel utföras regelbundet, eftersom stålets yta då blir mer motståndskraftig.

Efter användning torkas bänkskivan bara av med en fuktig trasa. Torka efter med en torr trasa för att slippa kalkavlagringar. Undvik stålull, eftersom den kan efterlämna små partiklar som kan utveckla sig till rostfläckar. Undvik även att lämna grytor och stekpannor av gjutjärn på bänkskivan, eftersom dessa kan orsaka rostfläckar.

Om det blir rispor i bänkskivan kan man putsa den försiktigt med en specialsvampa, alltid i samma riktning som den färdiga bänkskivan är borstad och aldrig med vanligt slippapper. Sedan utförs impregneringen igen. Bänkskivan kommer att med tiden få en patina med repor som bara gör skivan vackrare.

# Återvinning

Använd denna generella guide för hur detaljerna sorteras på återvinningscentralen.  
Undersök vad som gäller i din kommun!

Material	Återvinns som
Stommar	Trä
Gångjärn, beslag och skruvar	Metall
Handtag och knoppar	Metall
Lådor	Metall och trä
Lådskenor	Metall
Blandare	Metall
Vask i rostfritt stål	Metall
Vask i porslin	Sten eller porslin
Vask i komposit	Sten eller porslin
Vattenlås	Plast
Luckor och snickerier i alla utföranden	Trä
Bänkskiva i laminat	Trä
Bänkskiva i massivt trä	Trä
Bänkskiva i rostfritt stål	Metall
Bänkskiva i sten	Sten eller porslin
Bänkskiva i Silestone och Dekton	Sten eller porslin
Glashyllor och vitringlas	Glas
Insatsfack i plast	Hårdplast eller brännbart
Insatsfack i metall	Metall
Belysning och elektronik	Elektronik
Wellpappemballage och hörnskydd	Wellpapp
Emballage av plast	Mjukplast
Transportpall	Trä
Vitvaror	Elektronik eller vitvaror





# Ballingslöv®

Ballingslöv AB, 281 87 Ballingslöv  
Tel +46 451 460 00 | [info@ballingslov.se](mailto:info@ballingslov.se)  
[ballingslov.se](http://ballingslov.se)

# Dörrar

*Dörrarna i och till er bostad är utformade för att vara funktionella och hållbara. Här följer anvisningar för hur ni rengör och underhåller era dörrar.*

## **MÅLADE INNERDÖRRAR**

Produkterna är målade med färg för inomhusbruk med halvmatt glans, som uppfyller höga krav på täckningsförmåga och utseende, samt har hög motståndskraft mot de flesta hushållskemikalier, fett och lösningsmedel.

## **Bättra på färgen**

Mindre skador bättras på med pensel. Fråga din färghandel efter produkter avsedda för inomhusmöbler. Större skador kräver spackling och ommålning. Testa att färgen är lämplig på ett mindre parti på exempelvis dörrrens bakkant för att försäkra dig om att den tänkta produkten är kompatibel med ytbehandlingen. Tänk på att karm och dörrblad kan ha olika ytbehandling.

## **Rengöring**

Använd vanliga rengöringsmedel, dock inte alkaliska. Använd inte produkter som kan repa eller lösa upp ytan. Undvik lösningsmedel, skurpulver, stålull etc. Fukta ytan nerifrån och upp, och rengör sedan uppifrån och ner, för att undvika ränder. Torka sedan av.

## **Underhåll**

I regel krävs enbart rengöring, såvida ingen skada uppstått eller om slitaget har varit onormalt.

Under de första två åren gör ni i första hand en felanmälan via Boportalen om ni får problem med dörrar eller garderober. Därefter kontaktar ni i första hand leverantören direkt.

# Skötselinstruktion för Dalocdörrar

## ALLMÄNT

För att en dörr skall ha en perfekt funktion under många år, krävs ett visst mått av underhåll. Omfattningen av underhållet är beroende av bl.a. öppningsfrekvens, belastning och driftmiljö. Underhållet består av **översyn, smörjning, rengöring, samt vid behov justering.**

## ÅRLIG ÖVERSYN

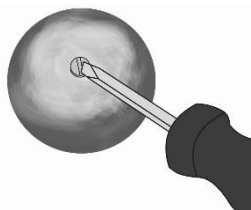
Minst en gång per år (lås 2ggr/år) kontrolleras att:

1. Dörren går lätt att stänga, och skaver inte mot karm eller tröskel. Karminfästningen justeras vid behov.
2. Springorna mellan karm och blad är 2-3 mm.
3. Tätningslister och ev. brandtätningslister sitter fast och är oskadade. Byt vid behov!
4. Gångjärnens infästning i karm och blad är intakt. Drag åt ev. lösa skruvar. Smörj vid behov enligt instruktion nedan.
5. Låsets funktion är felfri. Smörj enligt instruktion nedan.
6. Beslagning som kan finnas på dörr och karm fungerar väl. Beslagstillverkarens instruktion om skötsel införskaffas vid behov.

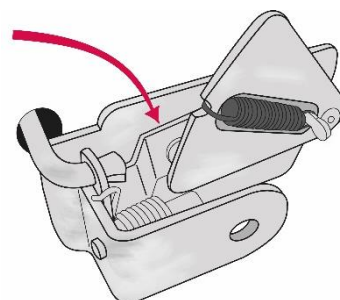
## ÅRLIGT UNDERHÅLL RINGKLOCKA

Vid kontinuerlig användning ska ringklockan rengöras och smörjas minst en gång per år, annars görs detta vid behov.

1. Skruva loss klangen så att mekanismen frigörs.
2. Rengör mekanismen från damm och smuts.



3. Applicera ett tunt lager "symaskinsolja" mellan bottenplatta och mekanism. Det är viktigt att använda rätt typ av olja för att säkerställa ringklockans vidare funktion.



4. Tryck några gånger på ringklockans tryckknapp så att smörjmedlet fördelas.
5. Montera tillbaka klangen.

## SMÖRJNING

### Allmänt

För smörjning skall ett vattenfritt mineral-smörjfett eller syntetiskt smörjfett användas. Olja skall inte användas annat än i de fall då inte fett går att använda. Det är viktigt att ett kvalitetsmässigt bra fett används, eftersom yttrycken i framförallt tappbärande gångjärn kan bli mycket höga.

### Tappbärande gångjärn

Smörjning sker enklast genom brickinkastet (träddörrar). Dörren lyfts någon centimeter och fett införs. Genom att lyfta och sänka dörren några gånger och sedan svänga dörren till full öppning sprids fettet över hela kontaktytan. Om brickinkast på gångjärn saknas eller ej går att använda, bör dörren lyftas av helt vid smörjning. Om smörjnipplar finnes används dessa. Fett införs i nipplarna utan att dörren lyfts av och genom att svänga dörren till full öppning sprids fettet över hela kontaktytan. Överflödigt fett torkas därefter bort från gångjärnen.

### **Fjädergångjärn (trä dörrar)**

Pendeldörrsgångjärn måste i allmänhet demonteras för att kunna smörjas tillfredsställande. Smörj då även fjädern så att den inte gnisslar mot fjäderhusets insida.

### **Lås**

Införskaffa låstillverkarens skötselinstruktion. Vår rekommendation är att låsenheter kontrolleras och smörjs minst 2 ggr per år. Fallkolvar smörjs på båda sidor av fallen.

## **RENGÖRING**

### **Målade ytor**

Den rekommenderade formen av underhåll för dörrar inomhus är avtvättning med ett svagt alkaliskt tvättmedel. För dörrar utomhus kan det i vissa fall behövas en lättare polering. Detta gäller framför allt fulltonskulörer, exempelvis gröna, blå och röda, som utsätts för starkt solljus. Pastellkulörer med högre halt av titanpigment behöver normalt inte underhållas i samma omfattning. På dörrblad som inte underhållits kan "kritning" uppstå. Ytan återställs till sin ursprungliga kulör genom att först tvättas med ett svagt alkaliskt tvättmedel. När ytan är torr lackas den med en syntetisk klarlack.

### **Klarlackade ytor (trä karmar, träkantlister)**

Daloc använder idag två typer av klarlack. Antingen är det en enkomponent, syrahärdande lack, eller så är det en vattenbaserad lack.

Båda typerna har goda egenskaper beträffande hållbarhet och utseende. Rengöring sker på samma sätt som den målade ytan.

### **Laminatytor (trä dörrar), Plastbelagda ståldörrar**

Vid rengöring av laminatytor kan olika medel användas beroende på aktuellt behov. Normalt används vanligt rengöringsmedel. Svårare fläckar kan behandlas med sprit typ T-röd.

### **Grundmålade och varmförzinkade ytor**

Grundmålade och varmförzinkade ytor bör målas med täckfärg så fort som möjligt. Vid målning av varmförzinkade ytor bör färgfabrikanten tillfrågas. Vi rekommenderar rengöringsgrad 3 enligt Hus-AMA 98 innan målning. Följ färgtillverkarens rekommendationer. Önskas övermålning med 2-komponentfärger t ex epoxy- eller polyuretan bör färgfabrikanten tillfrågas. Skötselbeskrivning begärs från den som utfört målningen.

### **Rostfria ytor**

För att bevara den rostfria plåtens slipmönster och glans krävs viss aktsamhet vid rengöring.

- En mjuk och ren trasa/putsduk skall användas.
- Tvättprodukter med slipmedel får ej användas!
- Vägdamm/sand kan verka som slipmedel vid putsning.
- Tvätt med ljummet vatten och såpa eller mild tvål/handdiskmedel rekommenderas.

Fukta trasan/putsduken ordentligt så att plåten kan tvättas flödigt. Torka försiktigt av fukt och smuts längs plåtens slipade mönster. Torka därefter med en rikligt fuktad trasa för att få bort rester från rengöringsmedel. Eftertorka med lätt fuktad trasa och låt plåten självtorka.

## SKADADE FÄRGSKIKT

### Ståldörrar

Målade ytor som skadats eller där korrosion uppstått skall omgående bättringsmålas för att garantin skall upprätthållas. Den skadade ytan skall eventuellt slipas och därefter rengöras innan dess att bättringsmålning sker.

### Trädörrar

Mindre skador bättringsmålas med pensel medan större skador kan kräva både spackling samt ommålning. Den skadade ytan skall eventuellt slipas och därefter rengöras innan dess att bättringsmålning sker.

# Fönster & fönsterbänkar

*Era fönster håller hög standard och är valda för att bevara ett bra och sunt inomhusklimat.*

## **KONDENS PÅ FÖNSTER**

Fönster med god isoleringsförmåga (lågt U-värde) kan efter kalla nätter få kondens på ytterrutans utsida. Det har inget samband med dålig kvalitet, snarare tvärtom. Det beror på att fönstret isolerar så effektivt att nästan ingen värme tränger ut till det yttersta glaset. Under en klar och kall natt kan den yttre glasskivan kylas ner och när värmen återvänder kan glaset vara kallare än utomhusluften. Om det dessutom är hög luftfuktighet kan det sätta sig som kondens på glasrutan. Kondensen förekommer i regel under korta perioder på våren och hösten när temperaturskillnaden är stor mellan dag och natt. Kondensen bildas på natten och försvinner oftast på morgontimmarna så snart uteluften blir varmare.

## **PERSIENNER**

Om ni sätter egna persienner i fönstren, tänk på att mörka persienner kan bli mycket varma av solinstrålning, vilket gör att temperaturen mellan glaset kan bli så hög att sprickor i glaset uppstår. Att sätta persienner mellan glaset kan orsaka skador på era fönster, sätt därför endast ljusa persienner på insidan av fönstret. Tänk på att ni kan få ljudproblem om ni borrar i karmen.

## **RENGÖRING & UNDERHÅLL AV FÖNSTER**

Fönsterglaset måste rengöras och fönstrets gångjärn behöver smörjas regelbundet. Följ anvisningarna från er fönsterleverantör.

## **FÖNSTERBÄNKAR AV NATURSTEN**

För regelbundet underhåll räcker det att ni torkar av ytan med en fuktig trasa. Observera att ytan som ofta är polerad är känslig mot sura vätskor. Det är därför viktigt att torka upp vattenspill.

Se utförliga skötsel- och underhållsanvisningar från er leverantör.

Under de första två åren gör ni i första hand en felanmälan via Boportalen om det uppstår fel på era fönster eller fönsterbänkar som ni inte själv har orsakat. Därefter kontaktar ni din leverantör direkt.

# Skötsel­anvisning

*För att LEIAB-fönstret skall bibehålla sin goda funktion och finish under många år, rekommenderar vi följande skötselråd.*

## 1

Rörliga delar på spanjolett och övriga beslag runt fönstret ska smörjas 1-2 gånger/år. Smörj även i smörjhålen kring låskistan. *Se figur 1 och 2.* För bästa resultat rekommenderar vi silikonspray, remspray eller vitoljespray. Man ska ej använda aggressiva oljor, t.ex. motorolja.

## 2

Då ytterglaset levereras med en vaxhinna för att minimera reprisen, kan man göra första fönsterputsen med t-spritblandning för att få bort den. Vi rekommenderar en blandning som består av 1 del t-sprit och 3 delar vatten. Därefter bör tvättning av fönstret göras på traditionellt vis med fönsterputsmedel och textilduk/gummiskrapa. Om det finns persienner i fönstret, undvik att få putsmedel på dem. Efter avslutad fönsterputs, fäll alltid ner persiennen och låt den vara nere tills man är säker på att ingen fukt finns kvar på persiennens lameller.

## 3

Aluminiumdelarna på fönstrets utsida bör tvättas med fönsterputs och textilduk/sämskskin minst 1 gång/år. Använd aldrig lösnings- eller frätande medel på tätningslister eller målade ytor.

## 4

Tätningslisterna på fönstrets insida är av silikon och behöver ej underhållas. Dock är både den yttre och den inre listan monterade så att de lätt kan bytas ut om de skulle bli skadade.

## 5

Vid delning av kopplade bågar till fönster och fönsterdörrar, använd en mindre skruvmejsel för att öppna/lyfta koppelhakens arm (2 alt. 3 st./båge) *se figur 3.* Smörjes 1 gång/år eller vid behov enligt punkt 1 ovan.

## 6

Vid rengöring av persienner, fäll ner och stäng persiennens lameller och damma försiktigt med en torr eller lätt fuktad trasa. Stryk över lamellerna försiktigt uppifrån och nedåt. Låt alltid persiennen vara nedfälld efter rengöring tills persiennens lameller är riktigt torra. Persiennen får ALDRIG dras ihop med fuktiga lameller.

*Figur 1*



*Figur 2*



*Figur 3*





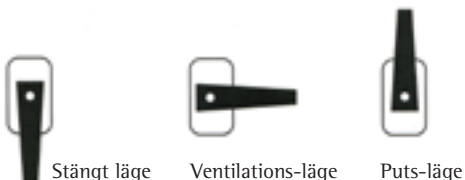
A – Kipp/Dreh-fönster i stängt läge.



B – Kipp/Dreh-fönster i ventilationsläge.



C – Kipp/Dreh-fönster i putsläge.



Stängt läge

Ventilations-läge

Puts-läge

## Kipp/Dreh Sido-bottenhängt fönster

### 8 viktiga fördelar

#### 1. Snabb luftväxling.

Ett sido-bottenhängt fönster kan öppnas fullt i sidohängt läge och ger då snabb utvädring när så behövs (se bild C).

#### 2. Behaglig ventilation.

Med bibehållen intrångssäkerhet. T ex nattvädring (se bild B).

#### 3. Underhåll.

Genom beslagets konstruktion är underhållsbehovet minimalt. Ett par droppar olja en gång per år är allt som behövs. Möjlighet finns att med ett enkelt handgrepp justera så att korrekt tätning bibehålles över fönstrets hela livslängd.

#### 4. Putsning.

Sker enkelt och bekvämt inifrån rummet utan stegar eller riskfyllt klättrande (se bild C).

#### 5. Utrymning.

Lämnar fönsteröppningen 100%-igt fri och obehindrad om du måste ut snabbt (se bild C).

#### 6. Intrångssäkerhet.

För extra säkerhet kan beslaget förses med extra djupa låskolvar runt hela fönsterbågen.

#### 7. Lättmanövrerat.

Då handtaget vrides till något av de tre standardlägena reagerar fönstret motsvarande oavsett hur stort eller tungt det är.

#### 8. Kvalitet.

Ett sido-bottenhängt fönster sluter tätt! Ingen annan beslagningstyp ger tätare fönster. Kyla, värme och buller stannar där de hör hemma – utanför.



## Rengöring och underhåll

### Marmor/Kalksten

Dammtorka med dammduk. Torka med fuktig duk, använd såpa/tvållösning som ger bra ytskydd.

Om en polerad yta etsas av sura ämnen, t.ex. fruktjuice, vin, ättika eller kolsyra kan det vara svårt att återställa den blanka ytan. Den säkraste metoden är att slipa om hela ytan maskinellt.

I vissa fall kan förbättringar göras manuellt genom att ytan slipas med vattenslippapper eller kloss med diamantkorn. Sedan används finfördelat bivax löst i lacknafta för att försöka återställa ytans glans, alternativt terpentin blandat med paraffinolja som arbetas in med mjuk duk.

Färdigblandade lösningar ofta med beteckningen "stenglans" finns på marknaden. Prova alltid först på en liten undanskymd yta!

Fläckar, se Fläckborttagning.

### Granit/Skiffer

Dammtorka med dammduk. Torka med fuktig duk, använd diskmedel om så krävs. Fläckar, se Fläckborttagning.

## Fläckborttagning

Stenens känslighet för fläckar varierar. De viktigaste faktorerna är typen av sten

- om stenen är granit, skiffer (silikatsten) eller marmor, kalksten (karbonatsten)
- och stenens täthet.

Även färg, textur, ytbearbetning och stenyttans allmänna tillstånd påverkar. Det innebär att inga absoluta regler gäller, utan fläckborttagningen får anpassas till varje situation.

### Generellt

Fläckar ska tas bort snabbt för att hindra dem att sprida sig i stenmaterialet. Tränger fläcken djupt ned kan den vara mycket svår eller omöjlig att få bort. Det gäller också att vara försiktig, för att inte förvärpa fläcken eller skada stenen. Man bör alltid först välja enkla metoder framför kemikalier. Grundprincipen bygger på "pastametoden", där en lösande vätska kombineras med absorberande medel.

### Pastametoden

innebär att det aktuella lösningsmedlet blandas med ett absorberande pulver, t.ex. krita, bentonitlera eller potatismjöl, till en pasta. Denna läggs på fläcken, som

eventuellt först fuktas med lösningsmedlet. Pastan får ligga kvar tills den torkat, varefter den borstas bort och ytan tvättas med vatten. Prova först på liten yta! Vid behov upprepas behandlingen.

### Som första åtgärd

Försök först suga upp fläcken med hushållspapper eller absorberande medel, bearbeta sedan med fuktig duk och vatten. Därefter används en lösning av vatten och diskmedel eller Allrent. Arbeta alltid utifrån och in mot fläckens mitt för att undvika spridning av fläcken. Används någon form av lösningsmedel så skölj noga med vatten och Allrent efteråt.

"Använd aldrig kraftfullare medel än fläckborttagningen kräver! Vid användning av lösnings- och rengöringsmedel ska skyddsföreskrifter för dessa följas. Kontakta stenleverantören vid tveksamhet om lämplig metod"

### Marmor/Kalksten

Materialet är känsligt för syror och salter. Medel som innehåller sådana ämnen ska inte användas. Dessa stentyper består av relativt mjuka mineraler och påverkas av hårda mekaniska metoder. Efter fläckborttagning får i regel ytan en avvikande färg och lyser mot omgivande sten, vilket beror på att den rengjorda ytan inte har den porfyllnad man får med regelbundet underhåll med såpa/tvål. Den rengjorda ytan behöver då mättas med såpa/tvållösning för att få samma lyster som den omgivande ytan.

Vissa rengöringsmetoder kan leda till att stenens ytbeskaffenhet avviker mot den omgivande stenyttan. Området kan då, med stor försiktighet, slipas med fint vattenslippapper, stålull eller nylonduk beroende på den omgivande stenens ytbeskaffenhet. Prov görs på liten yta. Därefter mättas den rengjorda ytan med såpa/tvållösning. En polerad yta är mycket svår att återställa med denna metod.

### Granit och Kvartsitskiffer

Stentyperna är tåliga både vad gäller kemisk och mekanisk påverkan, vilket innebär att ett flertal medel kan användas.

### Lerskiffer

Lerskiffer är mjuk och bleks lätt av mekanisk och kemisk påverkan

# Lås, nycklar & posthantering

*Genom att sköta om låsen till er bostad kommer de att fungera under en lång tid.  
Skötselansvisningar för låscylinder och nycklar finns på nästa sida från leverantören.*

## **NYCKLAR**

Kontrollera de nycklar som används ofta, de slits med tiden. Om ni vill beställa fler nycklar till er bostad, kontakta den som är säkerhetsansvarig i er bostadsrättsförening för information om hur ni går till väga. Det är viktigt att ni visar kontraktet för bostaden och legitimation så att ingen obehörig får tillgång till nycklar.

## **POSTHANTERING**

Posten levereras till er postbox i husets entré.

## **TIDNINGSHÅLLARE**

En tidningshållare är monterad utanför er dörr.

## **KODLÅS**

Ditt hus är försett med kodlås och koden är **5620**.

Under de första två åren gör ni i första hand en felanmälan via Boportalen vid fel på lås. Därefter kontaktar ni er styrelse direkt.

# EVVA Montage och skötselråd

Följande måste efterföljas för att produktgaranti skall kunna återopas på **EVVA** produktsortiment.

## Smörjmedel

Endast **EVVA** Teflonspray (*Interflon Fin Super*) eller motsvarandefår användas som smörjmedel för att garantin ska gälla.

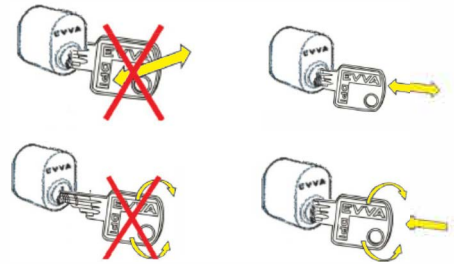
Olja får under inga omständigheter användas.



Smörjning bör ske minst 1 ggr per år eller oftare om det är t.ex. en cylinder används mycket eller som sitter i en utsatt miljö.

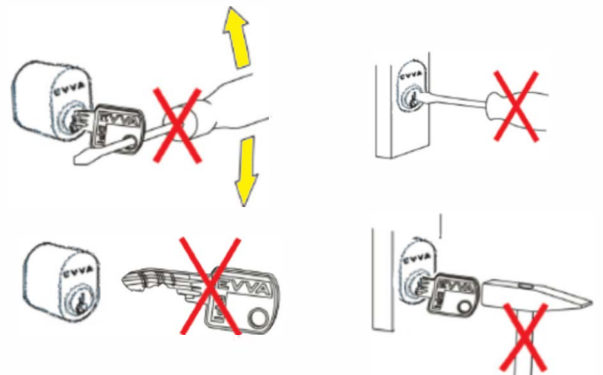
## Nyckelns position

Nyckeln skall **ALLTID** vara helt istoppad innan vridning påbörjas.



## Bruka ALDRIG våld på en nyckel eller cylinder

En EVVA nyckel eller cylinder får **ALDRIG** utsättas för våld, om nyckeln inte går smidigt skall en låssmed tillkallas.



Använd **ALDRIG** en skadad nyckel.

## Använd ALDRIG nyckeln som handtag

En EVVA nyckel får **ALDRIG** användas för att dra upp en dörr.



## Montage

Vid montage av **EVVA** ovalcylinder SKA/SKI ska behör av motsvarande skyddsklass 3 användas för att upprätthålla klassificeringen.

Vid montage av **EVVA** rundcylinder AZ37/IZ37 skall godkända HH M5 skruvar användas. MC6S Grade 12,9 Din 912 eller likvärdiga.

Rekommenderat åtdragningsmoment För M5 skruv är 3-5 Nm

# Fasaden

*Den yttre miljön i ditt bostadsområde påverkas i stor utsträckning av utseendet på byggnadernas fasader. Förutom att vara en del av husets exteriör är fasaden också en viktig detalj i det klimatskal som skyddar ditt hus från yttre faktorer, såsom vatten och vind.*

För att säkerställa en hög standard och rätt kvalitet arbetar vi med omfattande kvalitetssystem under byggtiden eftersom noggrannhet i utförandet är avgörande för att uppnå ett gott resultat. För att upprätthålla funktion och utseende är det av stor vikt att ni som boende är varsam och inte skadar fasaden. Eftersom det är bostadsrättsföreningen som äger huset måste styrelsen godkänna all typ av håltagning (exempelvis för belysning, vädringsstång eller vägghängda blomkrukor) i fasaden.

## **PUTSAD FASAD**

Vi har många års god erfarenhet av putsade fasader. Fasaden har ett tätskikt som säkerställer att fukt inte kan tränga in i väggen, vi rekommenderar därför inte att ni gör hål i putsen. Håltagning i fasaden måste alltid godkännas av styrelsen och utföras av en behörig person. Punkteras tätskiktet utan erforderlig tätning kan fuktskador uppstå.

## **GRANITFASAD**

Ett murverk kräver normalt ett minimum av underhåll. Graniten får ej bestrykas med något preparat utan tillverkarens godkännande. Stuprör etc. skall hållas rena så att avvattning från t.ex. tak ej sker mot murverket. Rengöring av graniten kan ske med vatten och normala tvättmedel. Vid försiktig användning kan tvättning ske med högtryck, men man riskerar då att skada fogarna. Okända tvättmedel kan missfärga granitstenen – försiktighet anbefalls.

Under de första två åren gör ni i första hand en felanmälan via Boportalen om ni misstänker att det uppstått en skada på fasaden. Därefter kontaktar ni er styrelse direkt.

# Balkong, terrass & uteplats

*Inred er balkong/terrass/uteplats med eftertanke och var aktsam med husets fasad. Vill ni sätta upp blomlådor så gör det på insidan av balkongräcket.*

## **MARKISER**

Skall ej monteras då det ej finns några förberedelser för infästning av markiser.

## **BALKONGSKYDD**

Om ni vill sätta upp ett balkongskydd skall det passa till huset. Er styrelse beslutar om val av kulör för balkongskyddet.

## **INGLASNING AV BALKONG/TERRASS/UTEPLATS**

För att få glasa in en balkong/terrass/uteplats krävs bygglov från kommunen och godkännande från bostadsrättsföreningens styrelse.

## **UTEPLATS**

Om ni har bostad i markplan ansvarar ni själv för att sköta om växter och markbeläggning på uteplatsen. Kontakta er styrelse om ni har några frågor.

# Leverantörsregister

Här finns en förteckning över leverantörer till produkter i er bostad. En fullständig förteckning över de produkter som används vid byggandet av huset finns hos er styrelse.

<b>PRODUKT</b>	<b>LEVERANTÖR</b>
<b>Badrumsinredning</b>	Svedbergs, <a href="http://www.svedbergs.se">www.svedbergs.se</a>
<b>Blandare</b>	Oras, <a href="http://www.oras.com/se">www.oras.com/se</a> Tapwell, <a href="http://www.tapwell.se">www.tapwell.se</a>
<b>Duschväggar</b>	Svedbergs, <a href="http://www.svedbergs.se">www.svedbergs.se</a>
<b>Dörrar</b>	Star Center i Norrtälje, <a href="http://www.starcenter.se">www.starcenter.se</a> Daloc, <a href="http://www.daloc.se">www.daloc.se</a>
<b>Golvbrunn</b>	Vieser, <a href="http://www.vieser.se">www.vieser.se</a>
<b>Fönster Balkongdörrar</b>	Leiab fönster <a href="http://www.leiab.se">www.leiab.se</a>
<b>Fönsterbänkar</b>	Obelix Marmor AB, <a href="http://www.obelixmarmor.se">www.obelixmarmor.se</a>
<b>Kakel och klinker</b>	Bricmate, <a href="http://www.bricmate.se">www.bricmate.se</a>
<b>Kökssnickerier och garderober</b>	Ballingslöv, <a href="http://www.ballingslov.se">www.ballingslov.se</a>
<b>Låsservice</b>	NSS, <a href="http://www.norsafe.se">www.norsafe.se</a>
<b>Parkettgolv</b>	Kährs, <a href="http://www.kahrs.com/SV">www.kahrs.com/SV</a>
<b>Skjutdörrsgarderober</b>	Mirro, <a href="http://www.mirro.se">www.mirro.se</a> Pelly, <a href="http://www.pelly.se">www.pelly.se</a> (inredning)
<b>Spiskåpa</b>	Franke, <a href="http://www.franke.se">www.franke.se</a>
<b>Ytskikt</b>	Boråstapeter, <a href="http://www.borastapeter.com">www.borastapeter.com</a> Alcro, <a href="http://www.alcro.se">www.alcro.se</a>
<b>Vitvaror</b>	Elektroskandia Sverige AB, Cylinda, <a href="http://www.cylinda.se">www.cylinda.se</a>

# Credentias Kundservice

## FELANMÄLAN UNDER GARANTITIDENS FÖRSTA TVÅ ÅR.

**ATT FLYTTA IN I EN NY BOSTAD** från Credentia ska vara lätt och bekymmerslöst. Men det kan uppstå fel som behöver åtgärdas. Här hittar du all information om vem du ska kontakta och hur. När vi mottagit din felanmälan kontaktar vi dig för att boka in ett servicebesök eller för att ge dig mer information. Det är viktigt att du anger din bostadsrättsförening, adress, lägenhetsnummer, namn och kontaktuppgifter för att vi ska kunna hantera ditt ärende så snabbt som möjligt.

Vem som ska ta emot er felanmälan beror på vilken typ av fel som uppstått. Om något inträffar på funktioner i er bostad kan ni under garantitidens första två år kontakta Credentia via Boportalen. Därefter gör ni eventuella felanmälningar till er styrelse.

## BOPORTALEN

Gör din felanmälan i Boportalen. Dina inloggningsuppgifter till Boportalen är samma som när du tidigare gjorde dina tillval. <https://credentia.libitum.cloud/>

## VITVAROR

Vid fel på vitvaror i bostaden kontakta er vitvaruleverantör direkt. Uppge alltid vad felet är samt namn, adress, telefon, produktnummer. Du behöver även ditt garantibevis till hands. Detta hittar du under Dokument i Boportalen.

## Cylinda

Allmänna frågor: 0771-25 25 00  
Service: [www.cylinda.se/bokaservice](http://www.cylinda.se/bokaservice)

## BREDBAND & TV

Om ni får problem med TV-, telefoni- eller internetanslutning och inte finner en lösning under avsnittet "Tv & Bredband" kontaktar ni er tjänsteleverantör.

## HISS

Vid fel på hissen, kontakta Schindler på 020-31 33 33.  
Vardagar kl. 8-16 kan man även felanmäla via e-post, [felanmalan.se@schindler.com](mailto:felanmalan.se@schindler.com).

## JOUR

Vid akuta jourfall efter öppettiderna kontaktar ni Sweax på telefon: 08-564 21 564

Jour bör endast kontaktas vid akuta tillfällen, exempelvis:

- Vid fel eller haveri där det finns risk för följdskador (exempelvis vid vattenläckage).
- Vid andra brådskande fall, exempelvis om värmeanläggningen inte fungerar vintertid.

## OBS!

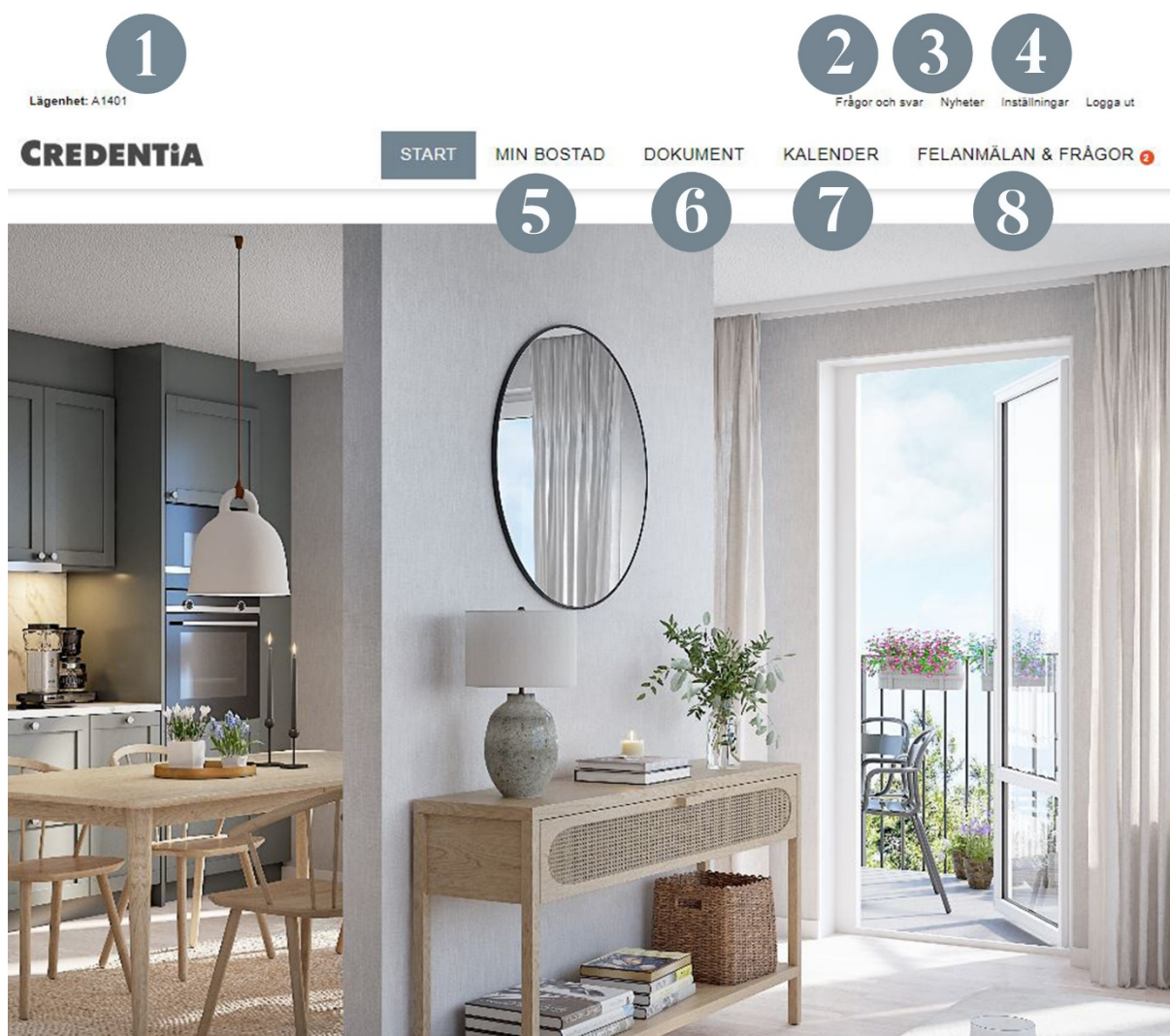
Observera att jourutryckning för icke akuta fel, debiteras den som anmält felet. Om ni själv orsakat felet (t.ex. stopp i avloppet) blir ni betalningsskyldig.

# Boportalen

Boportalen är den digitala plattform där vi samlar all information rörande din bostad. Här kan du hitta skötselansvisningar med råd och tips men också ritningar för bostaden samt med vilka produkter bostaden är inredd med. Det är också i Boportalen du kan göra en felanmälan, lämna en synpunkt eller ställa en fråga. Du når Boportalen antingen via QR-koden som sitter på insidan av ditt mediaskåp eller via [www.credentia.se](http://www.credentia.se).

Dina inloggningsuppgifter till Boportalen är samma som när du tidigare gjorde dina tillval. Saknar du inloggningsuppgifter kan du kontakta [info@credentia.se](mailto:info@credentia.se).

Nedan finner du en introduktion till Boportalen och dess olika funktioner. Då flera av Credentias olika avdelningar är inkopplade i portalen är det här du snabbast får svar. Vi jobbar ständigt med att utveckla och uppdatera portalen och uppskattar därför dina åsikter.





1. Detta är ditt lägenhetsnummer. Kontaktar du oss via Boportalen ser vi alltid detta och kan då enkelt få en överblick över dina ärenden. Kontaktar du annan aktör som t. ex. el-leverantör kan detta vara bra att ha till hands. I det senare fallet behövs endast de fyra sista siffrorna i lägenhetsnumret anges.
2. Här har vi samlat vanliga frågor som inkommer till oss. För snabbare lösning på ditt ärende ta en titt här i Skötselansvisningarna först.
3. Under denna flik kan vi ge information i korthet som gäller föreningen. Det kan vara information så som ändrad portkod, åtgärder som ska göras i trapphus eller liknande. Vid uppdatering får du en notifikation via sms och mejl.
4. Detta är inställningar för dina kontaktuppgifter. Se till att dessa är uppdaterade så att viktig information når fram till dig.
5. Under Min Bostad ser du vilka inredningsval som är gjorda för just din bostad.
6. Under Dokument finner du bl.a. Bofaktablad, köksritning men även skötselansvisningar.
7. Kalendern använder vi för att lägga in information gällande enstaka lägenheter.
8. Under Felanmälan & Frågor har du möjlighet att felanmäla något som är trasigt eller ställa en fråga om något är oklart. Kom ihåg att du får svar på många frågor under Frågor & Svar. Hur du går till väga för att registrera ett ärende i portalen ser du under avsnittet Felanmälan.

# Felanmälan & Frågor i Boportalen

Under fliken Felanmälan & Frågor i Boportalen kan du enkelt meddela oss om något inte fungerar som det ska eller om du har en fråga kring något du inte hittar svar på.

På nästa sida ser du hur du går till väga för att skapa ett ärende.

## **Bra att tänka på innan du gör en felanmälan:**

*Ett fel som framträder under de två första åren efter slutbesiktningen, men som inte medför risk för skada på byggnaden eller väsentlig olägenhet för dig som köpare kommer vi att avhjälpa i anslutning till garantibesiktningen ca två år efter tillträdet.*

*Garantiansvaret omfattar inte sådant som beror på normalt åldrande, bristande underhåll, felaktig skötsel eller förslitning. Eventuell utrednings- och åtgärdskostnad betalas av dig som bostadsrättsinnehavare för det fall att utredningen visar att felet inte omfattas garantiansvaret.*

Under Felanmälan & Frågor klickar du på den gröna knappen "Skapa nytt ärende" följ sedan stegen nedan.

1. Välj vad du vill felanmäla eller fråga om i rull-listen. Finns inte det du vill felanmäla/fråga om väljer du "Frågor & Synpunkter"
2. Skriv en kortfattad rubrik av vad ärendet avser.
3. Förklara ditt ärende så tydligt du kan samt vad du själv provat för åtgärder. Tänk på att desto tydligare du är i din beskrivning desto lättare är det för oss att hjälpa dig och du får snabbare lösning på ditt ärende.
4. Kan en bild förtydliga problemet lägger du upp den här.
5. Om ni är flera i hushållet väljer du här vem som vi ska återkoppla till gällande ärendet.
6. Välj hur du vill bli kontaktad, via sms eller e-post eller både och.
7. När du är klar och har sett över att ärendet är så tydligt som möjligt klickar du på den gröna knappen. Ärendet ser du sedan under Felanmälan & Frågor och du kan där följa utvecklingen i ärendet.

## Skapa nytt ärende

1 Välj vad du vill felanmäla \*

Rubrik \*

2

Förklara ditt ärende \*

3

Bifoga bilder

4 Du kan dra och släppa bilder här eller [bläddra efter bilder](#)

Max filstorlek: 50 MB

Välj kontaktperson för ärendet \*

5 Credentia AB Visningslägenhet

Välj notismetod

6  SMS

E-post

Du blir notifierad när det finns ett nytt meddelande kring ditt ärende

7 SKICKA IN ÄRENDE

# Parkering & Laddboxar

I er bostadsrättsförening finns tio laddningsuttag för laddning av elbil. Garaget och dess parkeringsplatser inklusive platser för laddning av elbil administreras av Aimo Park Sweden AB. För långtidshyra av parkeringsplats med eller utan laddningsmöjlighet kontakta Aimo Park. [www.aimopark.se](http://www.aimopark.se). 0771-96 90 00

# Komfortvärme i badrum - tillval

Komfortvärme är avsedd för att klinkergolvet inte ska upplevas kallt och är inte avsett som en värmekälla.

Ni styr och justerar temperaturen på golvet via en termostat på väggen. Observera att temperaturen av medicinska skäl inte får överstiga 26 °C. Mer utförliga skötselinstruktioner till komfortvärmen finner ni i leverantörernas anvisningar.

Under garantitiden gör ni i första hand en felanmälan via Boportalen om ni misstänker att det är fel på komfortvärmen. Efter garantitidens utgång kontaktar ni er styrelse direkt.