

## Innehåll

Här finner ni utförlig information, instruktioner och skötselanvisningar till er nya bostad. Skötselpärmen är ett komplement till den Bostadspärm som ni tidigare erhållit. Varje flik inleds med några sidor allmän skötseltext som följs av leverantörernas egna produktblad som är länkade på respektive flik. Typ och kulör på exempelvis kakel och tapeter beror på vilka inredningsval ni har gjort och anges därför inte här. När ni mottagit specifikationen av era inredningsval är det bra att sätta in den i Bostadspärmen under fliken ”Inredningsval”.

<b>Värme och sanitet</b>	Radiatorer	Flik 1
	Kök & badrum	Flik 2
	Blandare & avstängning av vatten	Flik 3
	Värmesystem NIBE730	Flik 4
<b>EI</b>	Elektricitet & jordfelsbrytare	Flik 5
	TV, telefoni & dator	Flik 6
	Komfortvärme i badrum	Flik 7
	Brandvarnare	Flik 8
	Laddstolpe för elbil	Flik 9
<b>Ventilation</b>	Ventilation	Flik 10
	Spiskåpa	Flik 11
<b>Vitvaror</b>	Spishäll & ugn	Flik 12
	Kylskåp & frys	Flik 13
	Diskmaskin	Flik 14
	Mikrovågsugn	Flik 15
	Tvättmaskin & torktumlare	Flik 16
<b>Golv och väggar</b>	Kakel & klinker	Flik 17
	Parkettgolv	Flik 18
	Tapeter & målade ytor	Flik 19
	Att sätta upp saker på väggen	Flik 20
<b>Inredning</b>	Köksinredning & garderober	Flik 21
	Dörrar	Flik 22
	Fönster & fönsterbänkar	Flik 23
	Lås, nycklar & posthantering	Flik 24
	Trappor	Flik 25
<b>Yttre miljö</b>	Fasaden	Flik 26
	Balkong & uteplats	Flik 27
<b>Leverantörer</b>	Leverantörsregister	Flik 28
<b>Felanmälan</b>	Credentias Kundservice	Flik 29

Vi hoppas att ni kommer att trivas i er nya bostad. Om ni ändå skulle flytta – låt pärmen bo kvar!

# Radiatorer

## UPPVÄRMNING

Temperaturen på vattnet som leds fram till radiatorerna beror på temperaturen utomhus och systemet är inställt på att ge en temperatur inomhus på cirka 21° C.

Huset har en frånluftsvärmepump, NIBE730. Frånluften från lägenheterna passerar genom en värmeväxlare som är ansluten till en värmepump. I systemet tas alltså husets varma frånluft tillvara och används för att värma vatten till radiatorkretsen och tappvarmvatten.

När den återvunna värmen inte räcker till kompletteras systemet med fjärrvärme.

Radiatorerna har även en termostatventil som känner av rummets temperatur. Det är viktigt att den inte täcks över, så att känselkroppen kan känna av rätt temperatur. När temperaturen i rummet nått upp till den förinställda temperaturen stänger termostaten tillförseln av varmt radiatorvatten. När detta inträffar blir radiatoren varm upptill och kall nedtill, för att sedan övergå till helt kall, vilket är fullt normalt.

## KALLA RADIATORER

Är radiatoren kall, trots att termostatventilen är öppen och rummet fortfarande känns kallt, kan det bero på luft i systemet. Vid uppvärmning av kallt vatten frigörs syre. Ibland måste man därför tömma radiatorerna på överflödigt luft så att inte vattencirkulationen i systemet hindras. Det kallas att man luftar radiatorerna.

Luftning bör ske i samråd med föreningens fastighetsskötare så att denne kan svara för påfyllning av vatten i värmesystemet. När vatten fylls på tillförs återigen en mängd syresatt vatten, vilket i sin tur innebär att det efter ett tag är dags för en luftning igen.

Under garantitiden gör ni i första hand en felanmälan till Credentias Kundservice om ni misstänker att det är luft i en radiator eller annat fel uppstår. Efter garantitidens utgång kontaktar ni er styrelse direkt.

# Kök & badrum

## TOALETTSTOL & HANDFAT

Toalettstol och handfat måste rengöras regelbundet. Använd toalettborste och rengöringsmedel när ni rengör toalettstolen. För handfatet används en mjuk borste, t ex en diskborste. Tänk på att starkare rengöringsmedel ofta är skadliga för miljön och polerande medel förstör ytskiktet på porslinet. Tänk på att endast toalettpapper kan spolras ner wc-stolen, eftersom det löser upp sig vid kontakt med vatten. Om ni spolras ner exempelvis pappershanddukar kan det bli stopp i systemet och vattnet i vattenlåset kan sugas ur. Porslinet i handfat och wc-stol tål inte alltför höga temperaturer. Att tömma vatten varmare än 60°C i en wc-stol kan orsaka sprickor i porslinet.

## AVLOPP & VATTENLÅS

Avloppsrören i kök och badrum har ett vattenlås för att förhindra dålig lukt från avloppet. Vattenlås och golvbrunn rengöras regelbundet enligt leverantörens instruktioner. Var noga med att sätta tillbaka golvbrunnsinsatsen enligt anvisningarna. Om vattenlåsen torkar ut (t.ex. när ni är bortrest) kan dålig lukt uppstå. Spola då rikligt med vatten i golvbrunn, wc, handfat och köksvask. Om lukten inte försvinner efter några timmar så kan det vara något fel i systemet. Under garantitiden kontakter ni då Credentias Kundservice, efter garantitidens utgång kontakter ni er styrelse direkt.

Håll inte stekfett i köksvasken eftersom avloppsrören då sätts igen. Stekfettet torkas upp med exempelvis hushållspapper och kastas i soporna.

## DUSCH & DUSCHVÄGG

När du har duschat bör du skrapa bort vattnet från väggarna som ett led i det dagliga underhållet av din dusch. Rengör duschen med ett mildt rengöringsmedel. Undvik rengöringsmedel som innehåller grova partiklar, starka syror, ammoniak eller klor, eftersom detta kan skada duschen. Du kan ta bort fett och tvål med alkaliska rengöringsmedel (pH 10–12). För att avlägsna kalk och rost använder du milda sura rengöringsmedel (pH 4–5).

Duschväggarna består i huvudsak av naturanodiserad aluminium alt. epoxylackade aluminiumprofiler och härdat säkerhetsglas. Till detta rekommenderar vi rengöringsmedel med tensider och citronsyra. Undvik alla sorters slipande medel som lätt repar ytorna. Missfärgningar tas bort med citron- eller vinsyra; skölj noga efteråt. Kalkfläckar tas bort med 50 grader varm hushållsättika: gnid in, låt verka, skölj bort. Upprepa om fläckarna är svåra.

Screenmönster/frostat ska alltid vara på utsidan av glaset sett från duschtrymmet. Rengör utsidan med ljummet vatten och ett mildt diskmedel. Använd ej produkter som bildar en skyddshinna på glaset då dessa medel kan upplevas som flammiga eller kan få ett rinn mönster i hinnan som upplevs att det är i screentrycket. Testa alltid först på en liten yta om du är osäker.

### **HANDDUKSTORK – TILLVAL**

För att ta bort smuts, kalkfläckar och avlagringar från er handdukstork, räcker det för det mesta att torka med ett mildt rengöringsmedel som ni sedan torkar bort med fuktig trasa. Torrtorka med trasa eller frottéhandduk. Tänk på att kromade eller färgade ytor samt ytor av metall lätt skadas av syra, stålull och rengöringsmedel med ammoniak eller slipmedel.

Mer utförliga skötselinstruktioner för ditt kök och badrum finner ni i leverantörernas anvisningar.

Under garantitiden gör ni i första hand en felanmälan till Credentias Kundservice om ni misstänker att det är fel i ditt kök eller badrum. Efter garantitidens utgång tar ni kontakt med er styrelse direkt.

# Blandare & avstängning av vatten

## **TRYCK & TEMPERATUR**

I bostadens badrum och kök finns blandare där varm- och kallvatten blandas i en kran. Vattentrycket i blandarna är begränsat till 7 liter per minut för att undvika onödig vattenåtgång. I ett flerbostadshus kan det ibland bli långa ledningsdragningar, varför det kan dröja en stund innan vattnet uppnår önskad temperatur. Av säkerhetsskäl har varmvattnet en inställd maxtemperatur.

## **RENGÖRING**

Förkromade ytor rengörs regelbundet och lättast med flytande rengöringsmedel eller tvållösning. Kalkfläckar kan avlägsnas med utspädd hushållsättika som torkas bort med en fuktig trasa. För att undvika repor på förkromade ytor, använd aldrig skurmedel, stålull eller rengöringsmedel med poler funktion. Undvik även sura och alkoholhaltiga rengöringsmedel.

## **AVSTÄNGNING AV VATTEN**

Om bostaden råkar ut för ett vattenläckage ska ni omgående stänga av vattnet! Detsamma gäller när arbete utförs på blandare eller andra vattenanslutningar. Huvudavstängningsventiler finns i vattenskåpet som är placerat hallen i anslutning till entré. För er bostad finns det även separata avstängningsventiler för vatten, placerade i fördelarcentralen i Hall vid entrén.

Under garantitiden gör ni i första hand en felanmälan till Credentia Kundservice om ni misstänker att det är fel på en blandare eller råkar ut för läckage. Efter garantitidens utgång kontaktar ni er styrelse direkt.

# Värmesystem

## NIBE730

Är en frånluftsvärmepump med inbyggd likströmsfläkt och varmvattenberedare som är försedd med korrosionsskydd av koppar. Som tillsats när det blir riktigt kallt ute finns en inbyggd elpatron.

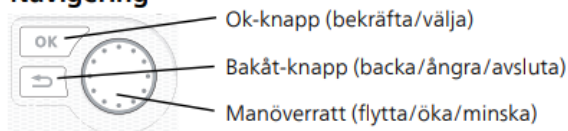
Ny uteluft dras in genom ytterväggens ventiler som är placerade i varje rum över fönster, så alla rum blir ventilerade och så leds den uppvärmda rumsluften till värmepumpen där energin i luften återvinns och kan i sin tur försörja huset med varmvatten och värme.

NIBE F730 är avsedd för lågtemperaturdimensionerad radiatorkrets och/eller golvvärme. Värmepumpen arbetar efter principen flytande kondensering.

- Den varma rumsluften tas in i kanalsystemet via frånluften i bostaden (övre del av fönster).
- Den varma rumsluften leds till F730.
- Rumsluften släpps ut när den passerat F730. Luftens temperatur har då sänkts eftersom F730 tagit tillvara på energin i rumsluften.
- F730 försörjer huset med både varmvatten och rumsvärme.
- Uteluft tas in i huset via tilluftsdon som är placerade i ytterväggar i samtliga rum.
- Luft transporteras från rum med uteluftsdon till rum med frånluftsdon via luftspalter vid dörrar

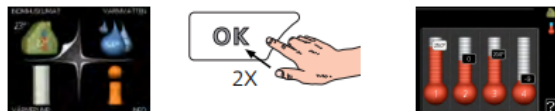
## Snabbguide

### Navigering



En mer detaljerad förklaring av knapparnas funktion finner du i den medskickade användarhandboken.

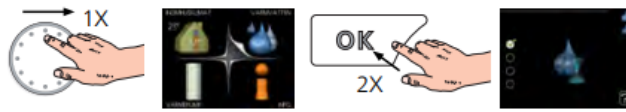
### Ställa in inomhusklimatet



Du kommer till läget för inställning av inomhustemperaturen genom att, när du står i grundläget i huvudmenyn, trycka två gånger på OK-knappen.

En mer detaljerad förklaring av knapparnas funktion finner du i den medskickade användarhandboken.

## Öka varmvattenmängden



För att tillfälligt öka mängden varmvatten, vrider du först på manövratten för att markera meny 2 (vattendroppen) och trycker sedan två gånger på OK-knappen.

En mer detaljerad förklaring av knapparnas funktion finner du i den medskickade användarhandboken.

Vid komfortstörning Om du råkar ut för en komfortstörning av något slag finns det några åtgärder du själv kan utföra innan du behöver kontakta din installatör.

(Se sida 68 i användarhandboken för vidare instruktioner

# Elektricitet & jordfelsbrytare

## EL-CENTRALSKÅP

El-centralskåp där all el kommer in i bostaden, är placerad i förrådsdel utanför bostaden.

Huvudsäkring för er bostad sitter i el-centralskåpet beläget i förrådsdelen. I Bostadens el-centralskåp finns även automatsäkringar, grupperade efter funktion och placering. Observera att automatsäkringarna ersätter den äldre typen av säkringar som skruvades fast. När automatsäkring är tillslagen pekar brytaren uppåt, om säkringen löser ut pekar brytaren neråt. Säkringen behöver inte bytas utan återställs genom att trycka upp brytaren igen. Exakt var varje säkring är kopplad framgår av ett schema som finns på insidan av luckan till el-centralskåpet. Om en automatsäkring löser ut ska ni ta reda på orsaken innan säkringen slås på igen.

## ELMÄTARE

Elmätare finns i förrådsdel utanför eran bostad.

## ELUTTAG & BELYSNING

El och belysning i er bostad installeras av en behörig elektriker. Alla rum tänds och släcks med en strömbrytare som sitter på väggen vid/i rummet.

Belysningsarmaturer badrum ingår i er bostad. I övriga rum finns uttag där man själv får sätta upp belysning. Om ni har spotlights under skåp, tänk på att inte sätta in en lampa med högre effekt än 10 W eftersom lampan då blir för varm (gäller halogen). Vi rekommenderar att ni alltid väljer LED. Det finns flera typer av spotlights som har olika lampor och de byts på olika sätt. När det är dags att byta lampa till spotlight någonstans i bostaden, kontakta er leverantör av spotlights för instruktioner om ni känner er osäker.

Strömbrytare och eluttag bör regelbundet kontrolleras så att dessa är hela. En spräckt strömbrytare eller ett spräckt eluttag kan betyda direkt livsfara. Alla eluttag är jordade, använd därför alltid godkända jordade elkontakter.

Dubbelisolerade apparater, exempelvis elvisp och hårtork, kan även anslutas till jordade uttag. Apparaterna är då märkta med en dubbelkvadrat, ett så kallat FI-märke.

De flesta eluttagen har enfasanslutning. Till vissa apparater med hög effekt, exempelvis spisen, utnyttjas tre faser.



## **ELARBETEN I HEMMET**

Elarbeten ska alltid utföras av en auktoriserad elektriker, både ur säkerhets- och försäkringssynpunkt. Tips om elsäkerhet i hemmet finns att hämta hos Elsäkerhetsverket ([www.elsakerhetsverket.se](http://www.elsakerhetsverket.se)).

Under garantitiden gör ni i första hand en felanmälan till Credentias Kundservice om ni misstänker att det är något fel på fast armatur eller eluttag. Efter garantitidens utgång kontaktar ni en behörig elektriker direkt. Belysning som ni installerat ansvarar ni själv för.

## **JORDFELSBRYTARE**

I elcentralskåpet finns en jordfelsbrytare som har till uppgift att bryta strömmen om det uppstår ett jordfel i någon elektrisk apparat. Samtliga eluttag, inklusive kyl och frys, är anslutna till jordfelsbrytaren och petsäkra för att öka säkerheten. Använd därför alltid godkända jordade el-kontakter i uttagen.

Jordfelsbrytaren har en testknapp som används för att kontrollera om jordfelsbrytaren fungerar som den ska. När knappen trycks in ska jordfelsbrytaren lösa ut. Återställ jordfelsbrytaren igen efter kontrollen. Kontrollen bör göras med högst sex månaders intervall.

Följande åtgärder rekommenderas när jordfelsbrytaren löser ut:

1. Sätt jordfelsbrytaren i "till-läge". Om den inte löser ut igen tyder det på en tillfällig störning som var övergående.
2. Om jordfelsbrytaren löser ut direkt efter tillslaget finns det en felkälla någonstans i bostaden. Slå då av alla automatsäkringar i el-centralskåpet.
3. Sätt jordfelsbrytaren i "till-läge" igen. Om jordfelsbrytaren löser ut innan några automatsäkringar återställts finns felet i elcentralskåpet, kontakta Credentias Kundservice (under garantitiden) eller en behörig elektriker direkt (efter garantitidens utgång). Annars gå vidare till nästa punkt.
4. Återställ nu en automatsäkring i taget tills jordfelsbrytaren löser ut på nytt. Felet är nu lokaliserat till den säkringsgrupp som återställdes till nätet sist i ordningen.
5. Dra ut alla stickproppsanslutna apparater inklusive alla lampputtagsansluta apparater som hör till denna grupp.
6. Sätt därefter jordfelsbrytaren i "till-läge" igen. Löser jordfelsbrytaren ut omedelbart så finns felet i den fasta elinstallationen. kontakta Credentias Kundservice (under garantitiden) eller en behörig elektriker direkt (efter garantitidens utgång). Annars gå vidare till nästa punkt.
7. Anslut en apparat i sänder till uttagen tills jordfelsbrytaren på nytt löser ut. Det är sannolikt att den sist anslutna apparaten är felaktig. Låt nu en fackkunnig person undersöka och reparera apparaten.

# TV, telefoni & dator

Det finns ett avtal mellan er bostadsrättsförening och IP-only om installation av bredband i er bostad. Bredbandsnätet består av en fiberkabel med så kallad Trippel Play-funktion som levererar digital-TV, telefon och internetanslutning.

Följande ingår:

- En digitalbox (kollektiv box som tillhör bostadsföreningen och levereras till lägenheten före inflyttning). Observera att digitalboxen är knuten till det avtal som gäller mellan bostadsrättsföreningen och IP-only. Ni får alltså inte ta den med er om ni flyttar.

Följande kan ni själv beställa:

Digitalboxen och allt som ingår i IT-skåpet tillhör föreningen och ska alltså vara kvar i lägenheten om ni flyttar.

Om du har befintlig internetuppkoppling

<https://www.ip-only.se/privat/tjanster/>



1. Fyll i din adress i sökfältet på ovan adress för att komma till tjänsteportalen.

Hittar du inte din adress eller får ett meddelande om att vi inte levererar fiber till adressen? Klicka in på "Hittar du inte din adress" som kommer fram under adressöket och fyll därefter i adressen manuellt.

2. Välj den leverantör och de tjänster som passar ditt hushåll bäst.

3. Behöver du hjälp att komma igång?

Boka en hemtekniker från GlobalConnect Privat som snabbt och enkelt installerar din hårdvara och aktiverar dina bredbandstjänster snabbt och enkelt.

Boka tid med en hemtekniker 0200-43 00 00 eller på hemsidan.  
<https://www.ip-only.se/privat/tjanster/>



Om du som kund saknar befintlig internetuppkoppling

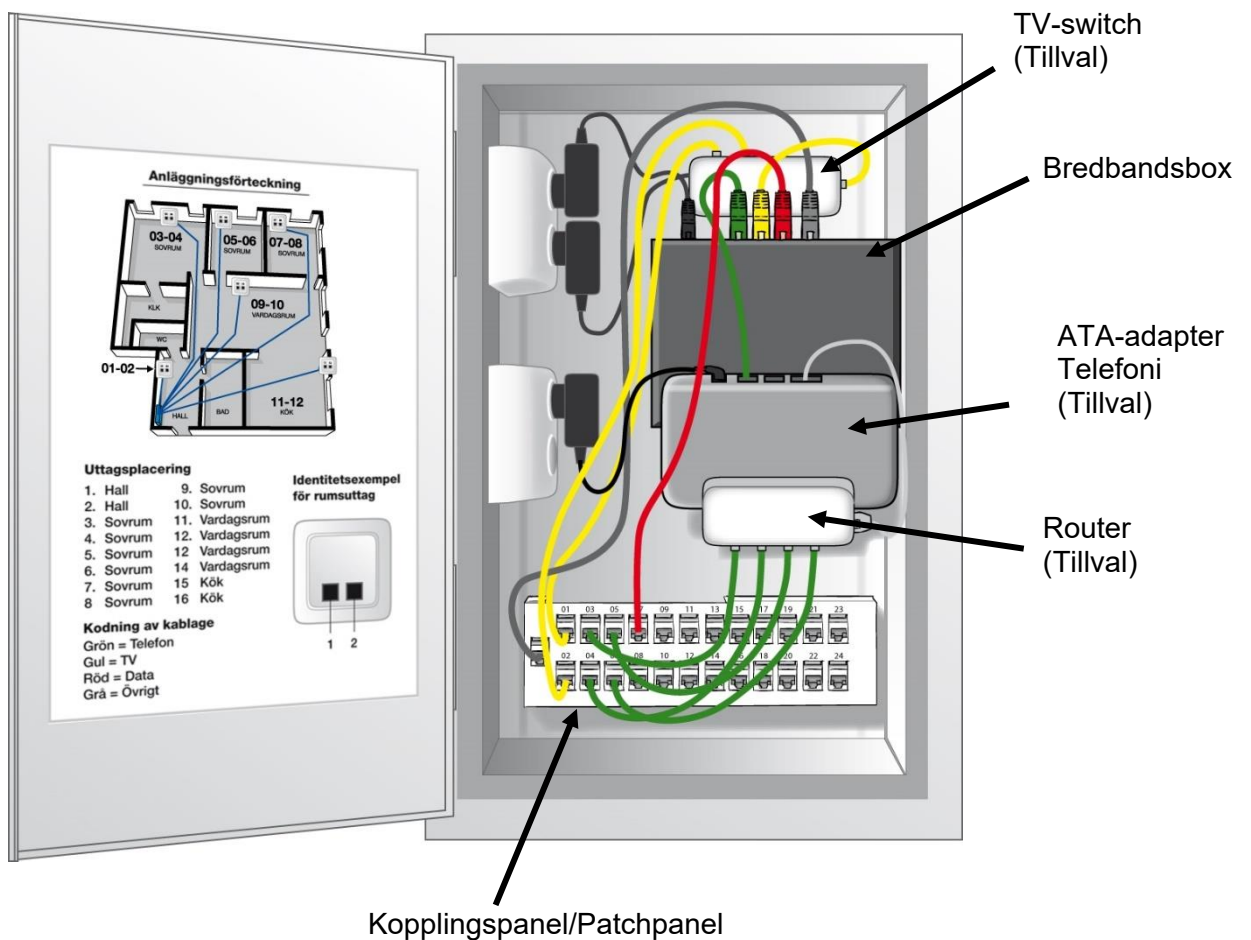
1. Koppla din dator till fibermottagaren (uttaget LAN1) med den medföljande nätverkskabeln.
2. När du öppnar webbläsaren kommer du direkt till vår beställningsportal.

Mer information om hur du kommer igång med våra fibertjänster finns i vår kom-  
igång-guide som finns att hämta här nedan.

## IT-SKÅP

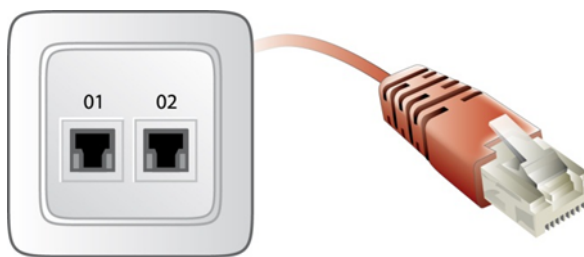
I de flesta bostäderna finns IT-skåpet placerat i vägg mot tvättstuga. Då har man i IT-skåpet en panel med numrerade uttag, en så kallad patchpanel. I er patchpanel bestämmer ni själv vilken funktion nätverksuttagen i respektive rum ska ha.

## EXEMPEL IT-SKÅP



## BEGREPPSFÖRKLARING IT-SKÅP

Digitalbox	Omvandlar den digitala TV-signalen till en analog signal. Behövs för att analoga TV-apparater skall kunna visa digitala signaler.
Nätverkskabel	En Cat6-kabel med RJ45-kontakter i var sin ända. Används mellan bredbandsboxen och kopplingspanelen. Samma typ av kabel används för att ansluta er utrustning till rumsuttaget.
Korskopplingspanel	En kopplingspanel med RJ45-uttag för flexibel uppkoppling av olika portar i bredbandsboxen till olika rumsuttag.
RJ45-uttag	Rumsuttag som används för anslutning av TV, telefon och Internet. Bilden till vänster nedan visar en uttagslock med 2 st RJ45-uttag. Bilden till höger visar hur kontakten RJ45 på en Cat6-kabel ser ut.



Router	En fördelare som gör att fler datorer kan använda Internet samtidigt.
TV-switch	En fördelare som möjliggör användandet av upp till fyra TV-apparater i samma bostad. Varje TV behöver en egen digitalbox (en digitalbox ingår) eller adapter.
ATA-adapter	En omvandlare som är kopplad till ditt telefonabonnemang och möjliggör att ni kan ringa över Internet med ditt telefonnummer och era analoga telefoner.
Bredbandsbox	Fördelar inkommande signal till TV, telefon och dator.

# Komfortvärme i badrum - tillval

Komfortvärme är avsedd för att klinkergolvet inte ska upplevas kallt och är inte avsett som en värmekälla.

Ni styr och justerar temperaturen på golvet via en termostat på väggen. Observera att temperaturen av medicinska skäl inte får överstiga 26 °C. Mer utförliga skötselinstruktioner till komfortvärmen finner ni i leverantörernas anvisningar.

Under garantitiden gör ni i första hand en felanmälan till Credentias Kundservice om ni misstänker att det är fel på komfortvärmen. Efter garantitidens utgång kontaktar ni er styrelse direkt.

# Brandvarnare

Er bostad är utrustad med brandvarnare. Den har ett långlivat batteri med hållbarhet på upp till 10 år. Brandvarnaren ger ifrån sig högfrekventa "pip" när det är dags att byta batteri.

Testa några gånger per år att brandvarnaren fungerar genom att trycka på testknappen.



# Laddbox för bil

Easee Home är intelligent och anpassar sig till alla elektriska fordon, spänningar och elnät. Laddningsroboten känner automatiskt av om bilen stöder 3-fas eller inte. Det finns ingen anledning att fundera på tekniska specifikationer, Easee Home anpassar sig alltid till bilens behov och ger maximal tillgänglig ström i ditt hem. Se vidare information samt skötsel på nästkommande sidor!



# Ventilation

Ventilationssystemet består av tilluft (placerat don ovsidafönster) kompletterat med ett mekaniskt frånluftssystem, NIBE730, med värmeåtervinning av den varma frånluften.

En frånluftsfläkt suger ut luften från bostaden via frånluftsdon i våtrum och kök. Frisk ersättningsluft tas in via tilluftsdon i yttervägg bakom radiatorerna i sovrum och vardagsrum. Från tilluftsdonet går en ljuddämpad kanal genom ytterväggen till ett fasadgaller på husets utsida. Radiatorerna förvärmer den kalla uteluften när lägenheten har värmebehov.

Den varma frånluften återvinner värme och använder den till uppvärmning av tappvarmvatten och vatten till radiatorkretsen.

Tilluftsdonen är försedda med ett löstagbart filter som hindrar pollen och föroreningar att ta sig in med friskluften. Den filtrerade luften kommer in i tilluftdonet och följer utmed rummets övre del in i rummet. Rummet tillförs därmed tempererad av radiatorer och filtrerad friskluft.

För att uppnå fullgod ventilation bör filtren rengöras minst vartannat år. Vid hårt trafikerade gator kan detta behöva göras oftare. Filtret kan dammsugas vid behov (men inte tvättas). Mer information om filter och filterbyte finns i leverantörens anvisningar.

Under garantitiden gör ni i första hand en felanmälan till Credentias Kundservice om ni misstänker att det är något fel på ditt ventilationssystem. Efter garantitidens utgång kontaktar ni er styrelse direkt.

# Spiskåpa

Instruktioner och skötselanvisningar för er spiskåpa finns i leverantörens anvisningar som finns i lägenheten när ni flyttar in. Vi rekommenderar att ni förvarar den här i en plastficka.

## **MATLAGNING & VÄDRING**

Öppna inte köksfönstret när ni lagar mat. Gör ni det sprids matoset i hela lägenheten. Luften som kommer in genom fönstret gör att det bildas ett övertryck i köket vilket medför att luft och matos drivs ut i resten av lägenheten. Spiskåpan kan inte suga upp matoset om fönstret är öppet i köket eftersom luftcirkulationen runt kåpan störs. Öppna fönstret i angränsande rum i stället och ha eventuell dörr till köket stängd. Det skapar ett undertryck i köket och ventilationsspringan som finns under dörren räcker för att den friska luften ska kunna komma in.

Under garantitiden gör ni i första hand en felanmälan till Credentias Kundservice om ni misstänker att det är något fel på er spisfläkt. Efter garantitidens utgång kontaktar ni er styrelse eller leverantör direkt.

# Spishäll & ugn

Er bostad är utrustad med en induktionshäll och en energieffektiv ugn. Skötselanvisningar finns i leverantörens bruksanvisning som finns i köket vid inflyttning. Vi rekommenderar att ni förvarar skötselanvisningarna här i en plastficka.

## RENGÖRING AV HÄLL

Hällen rengörs med ett speciellt rengöringsmedel anpassat för glaskeramik. Det anpassade medlet lägger en skinande och smutsavvisande hinna över hällen som förenklar fortsatt rengöring. Vattenfläckar tas bort med hjälp av citron eller ättika. Var noga med att rengöra hällen efter varje gång ni använt den, på så sätt bränns inte maten fast. Mat som kokar över och fastnar samt kraftig smuts på hällen tas enkelt bort med en speciell skrapa anpassad för glaskeramikhällar. Använd endast skrapbladet till detta, de andra delarna av skrapan kan göra repor i glaskeramiken. Bladet är mycket vasst, tryck därför in bladet i skrapan igen efter att ni använt glasskrapan.

## SKADOR PÅ HÄLLEN

Salt, socker och sand kan orsaka repor i glaskeramiken. Använd därför inte spishällen som avlastnings- eller arbetsyta. Skadat skrapblad ska bytas ut för att inte orsaka skador på keramiken.

## UPPSIKT UNDER ANVÄNDNING AV HÄLL

Överhettad olja och fett antänder lätt. Undvik detta genom att alltid hålla uppvärmningen under uppsikt. Skulle oljan eller fettets ändå antändas, släcks det genom att omedelbart sätta på locket eller lägg på en tallrik. Häll aldrig vatten över brinnande olja eftersom det får elden att flamma upp. Spishällen kan vara varm en stund efter användandet, lägg därför inte ifrån er något på hällen. Restvärmeindikatorn på ovansidan varnar om att hällen fortfarande är varm. Håll uppsikt över barn som vistas vid hällen.

## RENGÖRING AV UGN

Ugnens utsida torkar ni av med vatten och lite diskmedel, eftertorka med en mjuk trasa. Använd inga starka rengöringsmedel. Insidan rengörs med ett speciellt rengöringsmedel anpassat för ugn på dess emaljerade ytor. För att underlätta rengöring kan man tända lampan och hänga av ugnsluckan. Se leverantörens anvisningar för mer utförlig information.

Avlägsna alltid kalk-, fett-, stärkelse- och äggvitefläckar omedelbart på rostfritt stål. Korrosion kan bildas under denna typ av fläckar. Använd vatten och lite diskmedel för rengöring. Torka av ytan med en mjuk duk.

Om ni misstänker att det är något fel på er spishäll eller ugn gör ni i första hand en felanmälan till leverantören, se kontaktuppgifter under fliken felanmälan.

# Kylskåp & frys

Skötselanvisningar för era vitvaror finns i leverantörens bruksanvisning som finns i köket vid inflyttning. Vi rekommenderar att ni förvarar dem bakom den här fliken i en plastficka.

## RENGÖRING AV KYLSKÅP

Kylskåpet rengörs invändigt vid behov med ett mildt diskmedel och mjuk trasa. Rengöring under och på baksidan av kylskåpet samt runt kompressorn förlänger livslängden. En dammig baksida medför även risk för brand.

## RENGÖRING & AVFROSTNING AV FRYS

Frys bör frostas av och rengöras regelbundet för att få jämn temperatur och låg elförbrukning. Observera att våra standardmodeller av frys har automatisk avfrostning. Liksom för kylskåpet måste under- och baksidan av frysen rengöras regelbundet.

Manuell avfrostning:

1. Ställ termostaten på noll och tag ut varorna. Ni kan påskynda avfrostningen genom att ställa in kärl med hett vatten (ej kokande) i frysen.
2. Rengör skåpen med ljummet vatten och mildt diskmedel.
3. Torka skåpet ordentligt torrt. Det är fukten som ger frostbildning.

Kylskåp och frys är placerade på plastlådor för att eventuell kondens ska samlas upp och inte skada golvet. Kontrollera fuktskyddet regelbundet och torka upp fukt vid behov. När ni flyttar ut kylskåp och frys för att städa bakom och under, tänk på att sätta tillbaka fuktskyddet.

Om något fel uppstår på ditt kylskåp eller frys gör ni i första hand en felanmälan direkt till leverantören, se kontaktuppgifter under fliken felanmälan.

# Diskmaskin

Skötselanvisningar för er diskmaskin finns i leverantörens bruksanvisning som finns i köket vid inflyttning. Vi rekommenderar att ni förvarar skötselanvisningen bakom den här fliken i en plastficka.

Diskmaskinen är liksom kylskåp och frys placerad på en plastlåda för att eventuell kondens och vattenläckage ska samlas upp och inte skada golvet. Kontrollera fuktskyddet regelbundet och torka upp fukt vid behov.

Avstängningsventilen för diskmaskinen är placerad framtill på diskbänksblandaren och den ska vara avstängd när ni inte använder diskmaskinen.

Om ni misstänker att det är något fel på er diskmaskin gör ni i första hand en felanmälan till leverantören, se kontaktuppgifter under fliken felanmälan.

# Mikrovågsugn

Skötselanvisningar för er mikrovågsugn finns i leverantörens bruksanvisning som finns i köket vid inflyttning. Vi rekommenderar att ni förvarar skötselanvisningen bakom den här fliken i en plastficka.

Om ni misstänker att det är något fel på er mikrovågsugn gör ni i första hand en felanmälan till leverantören, se kontaktuppgifter under fliken felanmälan.

# Tvättmaskin & torktumlare

Skötselanvisningar för er tvättmaskin och torktumlare alternativt kombimaskin finns i leverantörens bruksanvisning som finns i köket vid inflyttning. Vi rekommenderar att ni förvarar skötselanvisningen här i en plastficka.

Om ni misstänker att det är något fel på er tvättmaskin eller torktumlare gör ni i första hand en felanmälan till leverantören, se kontaktuppgifter under fliken felanmälan.

# Kakel & klinker

## VÅTRUMSVÄGGAR & GOLV

Badrummet har ett tätskikt som säkerställer att fukt inte kan tränga in i väggen eller ner i golvet. Undvik därför att göra hål i en kakelklädd vägg, särskilt vid duschplats och kring badkar. Om ni ändå måste göra hål är det viktigt att ni tätar hålet kring skruven med våtrumssilikon. Material hittar ni hos välsorterade fackhandlare. Anlita en hantverkare/plattläggare om ni känner er minsta tveksam. Punkteras tätskiktet utan erforderlig tätning kan fuktskador uppstå.

## RENGÖRING

Väggar och golv beklädda med kakelplattor eller glaserade klinkerplattor rengörs i första hand med vatten och eventuellt rengöringsmedel (exempelvis diskmedel eller allrengöringsmedel). Vid kraftig nedsmutsning används skursvamp eller skurborste med alkaliskt allrengöringsmedel. Tänk på att fogarna är porösa och lätt smutsas ned. Eventuella mjuka fogar bör torkas rena så att smuts inte fastnar i fog materialet.

Kalkavlagringar som bildats av kalkhaltigt vatten avlägsnas enklast med ett svagt, surt rengöringsmedel. Utspädd hushållsättika fungerar utmärkt. Kom ihåg att vattenmätta fogarna före tvättning. Vissa kakelplattor har glasyrer eller speciella dekorer som kan vara känsliga för starkt sura rengöringsmedel, kontrollera därför leverantörens anvisningar. Avsluta rengöringen med rent vatten och mjuk svamp, avsluta alltid med att torka ytorna med torr trasa.

## Oglaserade plattor

För att få bort smuts som fastnat i beläggningens yta används vatten och återfettande rengöringsmedel eller såplösning. Behandling med såplösning ger på sikt en effekt som liknar den man uppnår genom efterbehandling med klinkerolja. Om plattorna är kraftigt nedsmutsade rengörs de med vatten och alkaliskt allrengöringsmedel eller grovrengöringsmedel. Torka med rent vatten efteråt.

## Glaserade plattor, mosaik och ”granitkeramik”

För att få bort smuts som fastnat i beläggningens yta används vatten och svagt alkaliskt allrengöringsmedel. Såplösning skall inte användas. Den ger en tunn beläggning på plattornas täta yta där smutsen lätt får fäste. Om plattorna är kraftigt nedsmutsade används vatten och alkaliskt allrengöringsmedel eller grovrengöringsmedel. Torka med rent vatten efteråt.

Under garantitiden gör ni i första hand en felanmälan till Credentias Kundservice om ni misstänker att det uppstått en skada på våtrumsvägg. Efter garantitidens utgång kontaktar ni er styrelse direkt.



# Parkettgolv

Parkettgolv är ett levande material som förändras med tiden och ett välskött parkettgolv håller i många år.

Vid mycket torr inomhusklimatvintertid kan sprickor uppstå i golvet, som sedan försvinner när luftfuktigheten höjs igen. Där solen ligger på kan golven påverkas av UV-ljus.

Vid daglig rengöring behövs normalt endast torra städmetoder såsom torrmoppning eller dammsugning. Vid grundligare rengöring, fuktorka golvet med väl urvriden trasa. Tillsätt eventuellt mildt rengöringsmedel utan ammoniak i vattnet. Använd inte svabbgarn eftersom det lämnar mycket vatten efter sig. Underhåll gärna golvet med specialmedel för parkettgolv för att få ett extra skydd. Det rekommenderas starkt i hemmiljö två gånger per år.

Genom att sätta möbeltassar av filt under benen på stolar, bord och övriga möbler undviker ni att repa ditt parkettgolv. När ni ska flytta pianot, den tunga hyllan eller soffan kan ni ställa möbelen på en filt eller matta och försiktigt skjuta till önskad plats. Ställ inte blomkrukor direkt på golvet.

Under garantitiden gör ni i första hand en felanmälan till Credentias Kundservice det uppstår fel på parkettgolvet som ni inte själv har orsakat. Repor och andra skador som uppstått efter besiktning åtgärdas ej. Efter garantitidens utgång kontaktar ni en behörig hantverkare direkt.

# Tapeter & målade ytor

Information om de tapeter och färger som är valda i er bostad finns i specifikationen över era inredningsval. Sätt gärna in skötselanvisningar för exempelvis speciella tapeter bakom denna flik.

## **MÅLADE YTOR**

Var försiktig med nymålade ytor, färgens goda egenskaper uppnås först efter några veckor. Efter att färgen har härdats används handdiskmedel alternativt allrengöringsmedel som inte innehåller lösningsmedel. Missfärgningar som uppkommit då metall gnidits mot ytan försvinner lätt med ett suddgummi.

Ytor målade med halvmatta och halvblanka färger rengörs med diskmedel alternativt allrengöringsmedel nerifrån och upp. Torka med vatten och vädra för att minska luftfuktigheten.

## **TAK**

Målade ytor torkas av med en väl urvriden trasa efter rengöring. Matta ytor kan bli flammiga vid kraftig tvättning. Var extra varsam om ditt tak är grängt (dvs taket har en knottrig ytstruktur), då är det känsligt för fukt och bör inte torkas med fuktig trasa.

## **LISTVERK.**

Dörrfoder är tillverkade i furu och fabriksmålade. Sockel är även de av furu och fabriksmålade.

## **TAPETER**

Var varsam vid rengöring av era tapeter, följ leverantörens anvisningar för just er tapet noga. Tänk på att tapeterna i de olika rummen kan vara gjorda i olika material även om de är från samma leverantör och därför vara olika känsliga.

# Att sätta upp saker på väggen

Väggarna sätter den personliga prägeln på ditt hem, var noggrann när ni sätter upp tavlor, krokar och liknande för att undvika onödiga hål i väggarna. Olika väggmaterial kräver olika metoder för uppfästning, ta kontakt med kunnig person om ni är osäker. Om ni har skjutdörrar i er bostad, tänk på att spiken eller skruven som ni använder för att hänga upp er tavla med kan skada eller låsa skjutdörren.

- **GIPS VÄGGAR & FÖRSTÄRKT VÄGG**

Alla hål måste pluggas. Er järnaffär kan ge er råd om vilka skruvar och krokar ni bör använda för respektive väggmaterial, samt plugg speciellt för gips. Undvik självhäftande krokar, de lossnar lätt och lämnar fula limmärken efter sig. I bostadens övervåning finns en förstärkt vägg i form av plywoodskiva bakom gips om inget annat enligt tillval.

- **I VÅTRUM**

Undvik att göra hål i en kakelklädd vägg, särskilt vid duschplats och kring badkar. Läs mer under fliken "Kakel & klinker"

- **IDOLAFFISCHEN**

Sätt gärna upp affischen på barnens stora idol, världskartan eller almanackan. Använd häftstift eller nålar. Tejp och fästlera ger fula märken på tapeten.

- **SÅ HÄR GÖR NI "OSYNLIGA" HÅL**

Vid upphängning av exempelvis större tavlor eller hyllor då ni behöver borra i väggen kan ni enkelt gömma borrhålen. Börja med att göra två snitt i ett kryss i tapeten med en skarp kniv där ni vill borra. Lyft undan tapetflikarna och borra. När ni inte ska använda hålet längre tar ni ut skruven, viker tillbaka tapetflikarna och hålet "försvinner".

Följ alltid leverantörs anvisning när ni monterar upp saker på väggen.

# Köksinredning & garderober

Ditt kök håller hög standard och är byggt för att användas varje dag under lång tid. Genom att ta hand om dess inredning får ni ett kök som kan användas varje dag i många år. Om ni har bänkytor av trä är det extra viktigt att ni följer leverantörens anvisningar för att bevara dess egenskaper. På följande sidor finns skötselanvisningar från er köksleverantör.

Garderobernas dörrar kan justeras vid behov genom att skruva vid gångjärnen. Följ er leverantörs anvisningar.

Under garantitiden gör ni i första hand en felanmälan till Credentias Kundservice om det uppstår något fel på inredningen i ditt kök. Efter garantitidens utgång kontaktar ni själv leverantören direkt.

# Dörrar

Dörrarna i och till er bostad är utformade för att vara funktionella och hållbara. På följande sidor finns anvisningar för hur ni rengör och underhåller era dörrar.

Under garantitiden gör ni i första hand en felanmälan till Credentia Kundservice om ni får problem med dörrar eller garderober. Efter garantitidens utgång kontaktar ni i första hand leverantören direkt.

## MÅLADE INNERDÖRRAR

Produkterna är målade med färg för inomhusbruk med halvmatt glans, som uppfyller höga krav på täckningsförmåga och utseende, samt har hög motståndskraft mot de flesta hushållskemikalier, fett och lösningsmedel.

### Bättra på färgen

Mindre skador bättras på med pensel. Fråga din färghandel efter produkter avsedda för inomhusmöbler. Större skador kräver spackling och total ommålning. Testa att färgen är lämplig på ett mindre parti på exempelvis dörrens bakkant för att försäkra dig om att den tänkta produkten är kompatibel med ytbehandlingen. Tänk på att karm och dörrblad kan ha olika ytbehandling.

### Rengöring

Använd vanliga rengöringsmedel, dock inte alkaliska. Använd inte produkter som kan repa eller lösa upp ytan. Undvik lösningsmedel, skurpulver, stålull etc. Fukta ytan nerifrån och upp, och rengör sedan uppifrån och ner, för att undvika ränder. Torka sedan av.

### Underhåll

I regel krävs enbart rengöring, såvida ingen skada uppstått eller om slitaget har varit onormalt.

# Fönster & fönsterbänkar

*Era fönster håller hög standard och är valda för att bevara ett bra och sunt inomhusklimat.*

## **KONDENS PÅ FÖNSTER**

Fönster med god isoleringsförmåga (lågt U-värde) kan efter kalla nätter få kondens på ytterrutans utsida. Det har inget samband med dålig kvalitet, snarare tvärtom. Det beror på att fönstret isolerar så effektivt att nästan ingen värme tränger ut till det yttersta glaset. Under en klar och kall natt kan den yttre glasskivan kylas ner och när värmen återvänder kan glaset vara kallare än utomhusluften. Om det dessutom är hög luftfuktighet kan det sätta sig som kondens på glasrutan. Kondensen förekommer i regel under korta perioder på våren och hösten när temperaturskillnaden är stor mellan dag och natt. Kondensen bildas på natten och försvinner oftast på morgontimmarna så snart uteluften blir varmare.

## **PERSIENNER**

Om ni sätter egna persienner i fönstren, tänk på att mörka persienner kan bli mycket varma av solinstrålning, vilket gör att temperaturen mellan glaset kan bli så hög att sprickor i glaset uppstår. Att sätta persienner mellan glaset kan orsaka skador på era fönster, sätt därför endast ljusa persienner på insidan av fönstret. Tänk på att ni kan få ljudproblem om ni borrar i karmen.

## **RENGÖRING & UNDERHÅLL AV FÖNSTER**

Fönsterglaset måste rengöras och fönstrets gångjärn behöver smörjas regelbundet. Följ anvisningarna från er fönsterleverantör.

## **FÖNSTERBÄNKAR AV NATURSTEN**

För regelbundet underhåll räcker det att ni torkar av ytan med en fuktig trasa. Observera att ytan som ofta är polerad är känslig mot sura vätskor. Det är därför viktigt att torka upp vattenspill.

Se utförliga skötsel- och underhållsanvisningar från er leverantör.

Under garantitiden gör ni i första hand en felanmälan till Credentias Kundservice om det uppstår fel på era fönster eller fönsterbänkar som ni inte själv har orsakat. Efter garantitidens utgång kontaktar ni er leverantör direkt.

## REGELMÄSSIG STÄDNING AV FÖNSTERBÄNKAR

### Marmor/kalksten:

Dammtorka med dammduk. Torka med fuktig duk, använd såpa/tvållösning om så krävs. Om en polerad yta etsas av sura ämnen, t.ex. fruktjuice, vin, ättika eller kolsyra kan det vara svårt att återställa den blanka ytan. Den säkraste metoden är att slipa om hela ytan maskinellt. I vissa fall kan förbättringar göras manuellt genom att ytan slipas med vattenslippapper eller kloss med diamantkorn. Sedan används finfördelat bivax löst i lacknafta för att försöka återställa ytans glans, alternativt terpentin blandat med paraffinolja som arbetas in med mjuk duk.

### Såpa/tvål ger bra ytskydd

Marmor/kalksten (karbonatstenar) bildar tillsammans med såpan/tvålen ämnet kalktvål. Det ger rätt porfyllnad i stenen utan att täta stenens porer. Stenen får därmed ett mycket bra ytskydd. Rengöringsmedel med tillsatser som bildar ett tätt skikt på ytan täpper till stenens porer, förhindrar fuktvandring i stenen och kan ge skador i sten ytan (tunna skikt av ytan lossnar). Sådana medel ska *inte* användas.

### Växelbruk

För bästa skötsel av marmor/kalksten rekommenderas

växelbruk. Det innebär att de vanliga såpa/tvål-städningarna varvas med uppskurningar och nya såpa/tvål-impregneringar enligt nedan.

- Ytan städas med vanliga såpa/tvål-städningar.
- Efter ett antal sådana städningar gör man en uppskurning. Använd inga tillsatser av vax, polish eller liknande.
- De första två gångerna efter uppskurningen städar man med förhöjd såpa/tvål-koncentration, där dosen är 2–5 gånger det normala.
- Därefter städar man åter med normal såpa/tvål-lösning. Hur ofta man gör en uppskurning beror på hur hårt ytan smutsas och hur väl den måste hållas ren. Polerade ytor på marmor/kalksten har liten sugförmåga, där bör man använda en liten mängd såpa/tvållösning. En yta som övermättats av såpa/tvål blir flammig (black) och matt. Rengör med vatten och Allrent.

### Fläckborttagning

Stenens känslighet för fläckar varierar. De viktigaste faktorerna är sten typ – om stenen är granit, skiffer (silikatsten) eller marmor, kalksten (karbonatsten) – och stenens täthet. Även färg, textur, ytbearbetning och stenykans allmänna tillstånd påverkar. Det innebär att inga absoluta regler gäller, utan fläckborttagningen får anpassas till varje situation.

### Generellt

Fläckar ska tas bort snabbt för att hindra dem att sprida sig i stenmaterialet.

Tränger fläcken djupt ned kan den vara mycket svår eller omöjlig att få bort. Det gäller också att vara försiktig, för att inte förvärpa fläcken eller skada stenen. Man bör alltid först välja enkla metoder framför kemikalier. Grundprincipen bygger på "pastametoden", där en lösende vätska kombineras med absorberande medel.

### **Pastametoden**

Metoden innebär att det aktuella lösningsmedlet blandas med ett absorberande pulver, t.ex. krita, bentonitlera eller potatismjöl, till en pasta. Denna läggs på fläcken, som eventuellt först fuktas med lösningsmedlet. Pastan får ligga kvar tills den torkat, varefter den borstas bort och ytan tvättas med vatten. Prova först på liten yta. Vid behov upprepas behandlingen.

### **Som första åtgärd**

Försök först suga upp fläcken med hushållspapper eller absorberande medel, bearbeta sedan med fuktig duk och vatten. Därefter används en lösning av vatten och diskmedel eller Allrent. Arbeta alltid utifrån och in mot fläckens mitt för att undvika spridning av fläcken. Används någon form av lösningsmedel så skölj noga med vatten och Allrent efteråt.

### ***Marmor/kalksten:***

Materialet är känsligt för syror och salter. Medel som innehåller sådana ämnen ska *inte* användas. Dessa stentyper består av relativt mjuka mineral och påverkas av hårda mekaniska metoder. Efter fläckborttagning får i regel ytan en avvikande färg och lyster mot omgivande sten, vilket beror på att den rengjorda ytan inte har den porfyllnad man får med regelbundet underhåll med såpa/tvål. Den rengjorda ytan behöver då mättas med såpa/tvållösning för att få samma lyster som den omgivande ytan. Vissa rengöringsmetoder kan leda till att stenens ytbeskaffenhet avviker mot den omgivande stenytan. Området kan då, med stor försiktighet, slipas med fint vattenslippapper, stålull eller nylonduk beroende på den omgivande stenens ytbeskaffenhet. Prov görs på liten yta. Därefter mättas den rengjorda ytan med såpa/tvållösning. En polerad yta är mycket svår att återställa med denna metod.

### **Lämplig såpa/tvål**

För städning av kalksten/marmor kan både såpa(kaliumbaserad) och tvål (natriumbaserad) användas. Det viktigaste är att såpan/tvålen är utan tillsatsmedel. Istället för att tillsätta ytterligare tensider till såpan/tvålen är det bättre med s.k. växelbruk, där man med vissa mellanrum byter såpan/tvålen mot en tensidbaserad produkt, All rent. Komplexbildare, vars uppgift är att förhindra kalkutfällning, bör inte finnas i såpan/tvålen såvida inte vattnet är extremt kalkhaltigt (=hårt).

### **Allrent**

Miljöklassat rengöringsmedel pH 7–9, för regelmässig städning anpassat för användningsområdet.



# Lås, nycklar & posthantering

*Genom att sköta om låsen till er bostad kommer de att fungera under en lång tid. Skötselansvisningar för låscylinder och nycklar finns på nästa sida från leverantören.*

## **NYCKLAR**

Kontrollera de nycklar som används ofta, de slits med tiden. Om ni vill beställa fler nycklar till er bostad, kontakta den som är säkerhetsansvarig i er bostadsrättsförening för information om hur ni går till väga. Det är viktigt att ni visar kontraktet för bostaden och legitimation så att ingen obehörig får tillgång till nycklar. Tips & skötsel finns på leverantörens hemsida Norrtälje Låsservice AB.

# Trappor

Leverantören av trappor till ert nya boende är drömtrappor. Som erbjuder  
marknadens bredaste sortiment av trappor i trä med allt från trappor lite enklare  
utförande till helt kundanpassade och mer exklusiva. Deras inomhustrappor  
bygger på en tradition av genuint hantverkskunnande med kvalitet i alla led.  
Vidare information samt skötsel kommer på nästkommande sidor.

# Fasaden

*Den yttre miljön i ditt bostadsområde påverkas i stor utsträckning av utseendet på byggnadernas fasader. Förutom att vara en del av husets exteriör är fasaden också en viktig detalj i det klimatskal som skyddar ditt hus från yttre faktorer, såsom vatten och vind.*

För att säkerställa en hög standard och rätt kvalitet arbetar vi med omfattande kvalitetssystem under byggtiden eftersom noggrannhet i utförandet är avgörande för att uppnå ett gott resultat. För att upprätthålla funktion och utseende är det av stor vikt att ni som boende är varsam och inte skadar fasaden. Eftersom det är bostadsrättsföreningen som äger huset måste styrelsen godkänna all typ av håltagning (exempelvis för belysning, vädringsstång eller vägghängda blomkrukor) i fasaden.

# Balkong & uteplats

*För att göra balkongen/uteplatsen lite extra trevlig är det många som sätter sin personliga prägel på balkongen. Inred er balkong/uteplats med eftertanke och var aktsam med husets fasad. Vill ni sätta upp blomlådor så gör det på insidan av balkongräcket.*

## **MARKISER**

Om ni vill sätta upp en markis ska den passa till huset och ni behöver godkännande av bostadsrättsföreningens styrelse.

OBS! Er styrelse beslutar om val av kulör för markis.

Tala med er styrelse som kan ge er råd och anvisningar om lämplig plats för infästning av markisen. Anlita en behörig montör.

## **BALKONGSKYDD**

Om ni vill sätta upp ett balkongskydd skall det passa till huset. Er styrelse beslutar om val av kulör för balkongskyddet.

## **INGLASNING AV BALKONG/UTEPLATS**

För att få glasa in en balkong krävs bygglov från kommunen och godkännande från bostadsrättsföreningens styrelse.

## **UTEPLATS**

Om ni har lägenhet i markplan ansvarar ni själv för att sköta om växter och markbeläggning på uteplatsen. Kontakta er styrelse om ni har några frågor.

# Leverantörsregister

Här finns en förteckning över leverantörer till produkter i er bostad. En fullständig förteckning över de produkter som används vid byggandet av huset finns hos er styrelse.

<b>PRODUKT</b>	<b>LEVERANTÖR</b>
<i>Badrumsinredning</i>	<i>Svedbergs, <a href="http://www.svedbergs.se">www.svedbergs.se</a></i>
<i>Blandare</i>	<i>Oras, <a href="http://www.oras.com/se">www.oras.com/se</a></i>
<i>Duschväggar</i>	<i>Svedbergs, <a href="http://www.svedbergs.se">www.svedbergs.se</a></i>
<i>Dörrar</i>	<i>Star Center i Norrtälje, <a href="http://www.starcenter.se">www.starcenter.se</a></i>
<i>Ytterdörrar</i>	<i>Star Center</i>
<i>Värmesystem</i>	<i>Untitled (<a href="http://nibe.eu">nibe.eu</a>)</i>
<i>Fönster och balkongdörrar</i>	<i>Elitfönster, <a href="http://www.elitfonster.se">www.elitfonster.se</a></i>
<i>Fönsterbänkar</i>	<i>Naturstenskompaniet <a href="http://www.naturstenskompaniet.se">www.naturstenskompaniet.se</a></i>
<i>Kakel och klinker</i>	<i>Bricmate <a href="http://www.bricmate.se">www.bricmate.se</a> Schönox <a href="http://www.schonox.com">www.schonox.com</a></i>
<i>Kökssnickerier och garderober</i>	<i>Ballingslöv, <a href="http://www.ballingslov.se">www.ballingslov.se</a></i>
<i>Låsservice</i>	<i>Norrtälje låsservice, <a href="http://www.ntjlas.se">www.ntjlas.se</a></i>
<i>Parkettgolv</i>	<i>Tarkett.se</i>
<i>Skjutdörrsgarderober</i>	<i><a href="http://www.elfa.se">www.elfa.se</a></i>
<i>Spiskåpa</i>	<i><a href="http://Siemens Home - Där smart teknik möter stilfull design (bsh-group.com)">Siemens Home - Där smart teknik möter stilfull design (bsh-group.com)</a></i>
<i>Ytskikt</i>	<i>Alcro färg, <a href="http://www.alcro.se">www.alcro.se</a></i>
<i>Vitvaror</i>	<i><a href="http://Siemens Home - Där smart teknik möter stilfull design (bsh-group.com)">Siemens Home - Där smart teknik möter stilfull design (bsh-group.com)</a></i>
<i>Trappor</i>	<i><a href="http://www.dromtrappor.se">www.dromtrappor.se</a></i>

# Credentias Kundservice

## FELANMÄLAN UNDER GARANTITIDENS FÖRSTA TVÅ ÅR.

**ATT FLYTTA IN I EN NY BOSTAD** från Credentia ska vara lätt och bekymmerslöst. Men det kan uppstå fel som behöver åtgärdas. Här hittar du all information om vem du ska kontakta och hur. När vi mottagit din felanmälan kontakter vi dig för att boka in ett servicebesök eller för att ge dig mer information. Det är viktigt att du anger din bostadsrättsförening, adress, lägenhetsnummer, namn och kontaktuppgifter för att vi ska kunna hantera ditt ärende så snabbt som möjligt.

Vem som ska ta emot er felanmälan beror på vilken typ av fel som uppstått. Om något inträffar på funktioner i er bostad kan ni under garantitidens första två år kontakta Credentias Kundservice. Det gör ni via Boportalen. Därefter gör ni eventuella felanmälningar till er styrelse.

## BOPORTALEN

Gör din felanmälan i Boportalen. Dina inloggningsuppgifter till Boportalen är samma som när du tidigare gjorde dina tillval. <https://credentia.libitum.cloud/>

## VITVAROR

Vid fel på vitvaror i bostaden kontakta er vitvaruleverantör direkt,

Om ni skulle behöva service på era produkter under garantitiden så vänligen uppge era kontaktuppgifter, var ni bor någonstans samt vilket företag som har byggt huset.

Skapa en felanmälan via vår hemsida,

[Siemens Home - Där smart teknik möter stilfull design \(bsh-group.com\)](https://www.siemens-home.com)

När ni kontakter oss så vänligen se till att uppge vilken produkt som ska fel anmälas samt en så utförlig beskrivning av felet som möjligt.

Produkt och serienummer finner du på en klisterlapp som sitter på följande ställen:

Häll - Undersidan av hällen

Ugn - Ugnskanten (öppna luckan)

Spis - Insidan av luckan till förvaringsutrymmet

Fläkt - Inne i fläkten (ta bort fettfiltret)

Disk - Sidan av luckan (öppna luckan)

Tvätt - Maskinens framsida (öppna luckan)

Tork - Maskinens framsida (öppna luckan)

Kyl och kombinerad kyl/frys - Inne i kyldelen (lådor kan behöva tas ut)

Frys - Inne i frysen (lådor kan behöva tas ut)

Kaffemaskin - Sidan vid behållare till kaffeböner

Saknar ni någon bruksanvisning på produkterna så kan ni enkelt ladda ner en ny på vår hemsida, [Siemens Home - Där smart teknik möter stilfull design \(bsh-group.com\)](https://www.siemens-home.com)

## TV, TELEFONI & INTERNET

Om ni får problem med TV-, telefoni- eller internetanslutning och inte finner en lösning under fliken "Tv, telefoni & dator" kontakter ni er tjänsteleverantör.

## **JOUR**

Vid akuta jourfall efter öppettiderna kontaktar ni Sweax på 08-564 215 27

Jour bör endast kontaktas vid akuta tillfällen, exempelvis:

- Vid fel eller haveri där det finns risk för följdskador (exempelvis vid vattenläckage).
- Vid andra brådskande fall, exempelvis om värmeanläggningen inte fungerar vintertid.

## **OBS!**

Observera att jourutryckning för icke akuta fel, debiteras den som anmält felet. Om ni själv orsakat felet (t.ex. stopp i avloppet) blir ni betalningsskyldig.